

Art.Nr.
4903104901 / 4903105901

4903104850 | 02/2014



NÁVOD K OBSLUZE

Scheppach
 Fabrikation von Holzbearbeitungsmaschinen GmbH
 Günzburger Straße 69
 D-89335 Ichenhausen

VÁŽENÝ ZÁKAZNÍKU,

přejeme Vám mnoho radosti a úspěchů při práci s Vaším novým strojem firmy scheppach.

Poznámka:

Dle platného Zákona o ručení za výrobek neručí výrobce tohoto stroje za škody vzniklé na tomto stroji, či jím způsobené, v případě:

- neodborné manipulace,
- nedodržení pokynů obsažených v Návodu k obsluze,
- oprav prováděných třetí osobou, neautorizovaným odborníkem,
- montáže a výměny „neoriginálních náhradních dílů scheppach“,
- použití neodpovídajícího určenému účelu,
- výpadků elektrického zařízení při nedodržení elektrických předpisů a předpisů VDE 0100, DIN 57113/ VDE 0113.

DOPORUČUJEME VÁM:

Před montáží a uvedením stroje do provozu si přečtěte celý text návodu k obsluze.

Tento návod k obsluze vám má usnadnit seznámení se strojem a využití jeho možností k určenému účelu.

Návod k obsluze obsahuje důležité pokyny k bezpečné, odborné a optimální práci se strojem, jak se vyhnout nebezpečím, ušetřit náklady na opravu, snížit prostoje a zvýšit spolehlivost a životnost stroje.

Kromě bezpečnostních směrnic obsažených v tomto návodu k obsluze musíte bezpodmínečně dodržovat předpisy pro provoz tohoto stroje platné ve vašem státu.

Návod k obsluze uchovávejte u stroje, uložený v plastovém obalu, který jej chrání před nečistotami a vlhkostí.

Každá osoba obsluhující tento stroj si musí před zahájením práce pečlivě přečíst 'Návod k obsluze' a dodržovat jej.

Se strojem smí pracovat jen osoby, které jsou seznámeny s jeho užíváním a nebezpečími s tím spojenými. Je třeba dodržet požadovaný minimální věk obsluhy.

Kromě bezpečnostních pokynů obsažených v tomto návodu k obsluze a zvláštních předpisů platných ve vašem státu je třeba respektovat všeobecně uznávaná odborně technická pravidla pro provoz dřevozpracujících strojů

VŠEOBECNÉ POKYNY

- Po vybalení překontrolujte všechny díly, zda nebyly eventuálně poškozeny při dopravě. Při reklamaci musí být ihned uvědomen dovozce. Pozdější reklamace nebudou uznány.
- Překontrolujte úplnost dodávky.
- Před použitím stroje se s ním seznamte na základě 'Návodu k obsluze'.
- V případě příslušenství a součástí podléhajících rychlému opotřebení a náhradních dílů používejte pouze originální díly. Náhradní díly obdržíte u vašeho specializovaného prodejce firmy scheppach.
- U objednávek uvádějte naše čísla výrobku, typ a roky výroby stroje.

| | bg 150 | bg 200 |
|---------------------------------------|-----------------|-----------------|
| Obsah dodávky | | |
| | Dvoukot. bruska | |
| | Návod k obsluze | |
| Technické údaje | | |
| Rozměry D x Š x V mm | 385 x 240 x 280 | 440 x 280 x 340 |
| Ø kotouče mm, vlevo/vpravo | 150 | 200 |
| Ø otvoru kotouče mm | 12,7 | 15,88 |
| Šířka kotouče mm, vlevo/vpravo | 25 | |
| Hmotnost kg | 11,5 | 14,8 |
| Pohon | | |
| Motor V/Hz | 230/50 | |
| Příkon P1 W | 370 | 550 |
| Počet otáček 1/min | 2850 | |

Všeobecné bezpečnostní pokyny!

V tomto návodu k obsluze jsme tímto symbolem označili místa, která se týkají vaší bezpečnosti: ⚠

⚠ pro práci s elektrickými nástroji.

Upozornění: Při práci s elektrickými nástroji je nutno vždy respektovat následující zásadní pravidla bezpečnosti, abyste na minimum snížili riziko vzniku požáru, úrazu elektrickým proudem a zranění.

- Pracoviště udržujte v čistotě. Přeplněná místa a pracovní stoly jsou často příčinou poranění.
- Vaše pracovní prostředí je důležité. Nářadí nevystavujte dešti a nemanipulujte s ním na vlhkých nebo mokrych místech. Pracoviště musí být dobře osvětleno. S nářadím nepracujte v blízkosti hořlavých kapalin nebo plynů.
- Chraňte se před zásahem elektrickým proudem. Vyvarujte se kontaktu těla s uzemněnými povrchy.
- Zamezte přístupu neoprávněných osob. Jiným osobám, zejména dětem, které se nepodílejí na práci, neumožněte dotýkat se nářadí nebo prodlužovacího kabelu a zdržovat se na pracovišti.
- Nepoužívané nářadí uložte. Nástroje, které již nejsou používány, uchovávejte na suchém, uzamykačném místě, z dosahu dětí.
- Na nástroj netlačte. Jen tak bude možno práci provádět lépe a rychleji při optimální rychlosti.
- Používejte správný nástroj. Práce, které budou lépe vykonávány s nářadím o vysokém výkonu, by neměly být realizovány malými nástroji. Nářadí nepoužívejte k jinému účelu.
- Noste vhodné oblečení. Volné oblečení nebo ozdo-by, které se mohou zachytit v pohyblivých dílech, nejsou vhodné. Pro práci venku se doporučuje protiskluzová obuv. Dlouhé vlasy je třeba zakrýt.
- Používejte ochranné prostředky, jako např. ochranné brýle, obličejovou masku nebo respirátor.
- S kabelem zacházejte opatrně. Síťovou zástrčku nikdy nevytahujte ze zásuvky za kabel. Kabel udržujte z dosahu horka, oleje a ostrých hran.
- Příliš se nepředklánějte. Bezpečný postoj a dobrá rovnováha jsou důležité v každém okamžiku.
- V pravidelných intervalech kontrolujte, zda není poškozen síťový kabel, v případě poškození jej nechejte opravit autorizovaným servisem. Pravidelně kontrolujte stav prodlužovacích kabelů a případně je vyměňte. Vyhněte se spuštění zařízení nedopatřením. Před zastrčením síťové zástrčky do zásuvky pře-kontrolujte, zda je spínač ZAP/VYP v poloze 'VYP'.
- Používejte venkovní prodlužovací kabely. Při práci venku používejte jen takové venkovní prodlužovací kabely, které jsou určeny pro práci venku a jsou příslušně označeny.
- Cvičte si koncentraci a dávejte pozor na to, co děláte.

Často pomůže zdravý lidský rozum. V případě únavy nářadí nepoužívejte.

- Kontrola dílů. Před použitím nářadí byste měli pečlivě přezkontrolovat, zda funguje správně, v souladu s jeho účelem použití. Přezkontrolujte vyrovnaní pohyblivých dílů, jejich spoje, lomy, jejich upevnění a další faktory, které by mohly ovlivnit provoz nářadí. Vadný ochranný skleněný štít nebo jiné díly musí být opraveny nebo vyměněny zákaznickým servisem, pokud není jinak uvedeno v tomto návodu. Zařízení neuvádějte do provozu, pokud se síťový vypínač nedá zapnout a vypnout.
- Nedoporučuje se používání jiných dílů příslušenství než uvedených v tomto návodu k obsluze, protože v sobě skrývají riziko poranění.
- Nářadí nechávejte opravovat kvalifikovanými odborníky. Toto elektrické nářadí odpovídá příslušným pravidlům bezpečnosti. Opravy by měly být prováděny pouze kvalifikovanými pracovníky za použití originálních náhradních dílů. V opačném případě se uživatel vystavuje značným nebezpečím.

ZVLÁŠTNÍ BEZPEČNOSTNÍ PŘEDPISY PRO DVOUKOTOUČOVÉ STOLNÍ BRUSKY.

- Noste ochranné brýle.
- Nepoužívejte vadné nebo deformované brusné kotouče.
- Často kontrolujte nastavení krytu proti odletujícím jiskrám a příslušně jej nastavujte v závislosti na opotřebením brusného kotouče. Udržujte co nejmenší vzdálenost mezi krytem proti odletujícím jiskrám a brusným kotoučem (ne větší než 2 mm).
- Často kontrolujte nastavení opěrky nástrojů a příslušně ji nastavujte v závislosti na opotřebením brusného kotouče. Udržujte co nejmenší vzdálenost mezi opěrkou nástrojů a brusným kotoučem (ne větší než 2 mm).
- Používejte pouze brusné kotouče, jejichž otvor přesně odpovídá průměru hřídele dvoukotoučové brusky. Na hřídel nenasazujte brusné kotouče s příliš malým otvorem.
- Nepřetáhněte matici brusného kotouče.
- Nebruste studeným brusným kotoučem. Před zahájením práce nechejte brusný kotouč běžet 1 minutu naprázdno.
- Nebruste na bočních plochách brusného kotouče. Bruste pouze na čelní ploše.
- Chladicí kapalinu nenanášejte přímo na brusný kotouč. Chladicí kapalina může poškodit soudržnost brusného kotouče a vést k jeho zničení.
- Jiskry mohou být nebezpečné. Nebruste v blízkosti hořlavých plynů nebo kapalin.
- Při zapínání zařízení stůjte stranou od brusného kotouče.
- Brusný kotouč srovnávejte jen na čelní ploše. Broušením na bočních plochách může dojít ke ztenčení brusného kotouče, které brání bezpečnému používání.
- Při broušení vzniká horko. Obrobku se dotýkejte teprve po jeho dostatečném vychladnutí.
- Používejte jen takové brusné kotouče, které jsou dimenzovány pro bezpečné používání na dvoukotoučových bruskách. Nepoužívejte brusný kotouč, jehož uvedená nejvyšší oběžná rychlost je nižší než údaj o počtu otáček daného zařízení.

Instalace

Ovládací prvky dvoukotoučové stolní brusky (obr. 1, 5)

- 1 Ochranný skleněný štít
- 2 Kryt proti odletujícím jiskrám
- 3 Brusné kotouče (vlevo: číslo zrnitosti 60, vpravo: číslo zrnitosti 36)
- 4 Opěrka nástrojů
- 5 Lampa

- 6 Kryt brusného kotouče
- 7 Otvor pro montáž na pracovní stůl
- 8 Hlavní spínač (ZAP/VYP)
- 9 Zásobník pro chladicí kapalinu

Montáž

UPOZORNĚNÍ: Zařízení připojte k síti teprve tehdy, když je hotova montáž a seřízení a vy jste si přečetli návod k obsluze a bezpečnostní pokyny.

MONTÁŽ BG 150

Opěrky nástrojů (obr. 1 - 4)

Opěrku nástrojů (4) pevně přišroubujte pomocí šroubu s křížovou hlavou, podložky a šestihřanné matice M6 ke krytu brusného kotouče (6). Vzdálenost mezi opěrkou nástrojů a brusným kotoučem je nutno nastavit na max 2 mm.

Kryt proti odletujícím jiskrám (obr. 2)

Kryt proti odletujícím jiskrám pevně přišroubujte pomocí šroubu s křížovou hlavou, podložky a šestihřanné matice ke krytu brusného kotouče. Vzdálenost k brusnému kotouči by měla být max. 2 mm.

Ochranné skleněné štíty (obr. 3, 4)

1 Ochranné sklo přišroubujte pomocí dvou šroubů s křížovou hlavou M4, podložek a šestihřanných matic k upínací destičce.

2 Ramínko se zasune do upínací destičky a upevní pomocí šroubu s kulatou hlavou M6 a matice.

3 Celá sestava se přišroubuje pomocí podložky a šestihřanné matice M8 ke krytu brusného kotouče.

Ochranné sklo je individuálně nastavitelné tak, aby byly oči uživatele chráněny během broušení.

MONTÁŽ BG 200

Opěrky nástrojů (obr. 5 - 4)

Pro montáž opěrky nástrojů je nutno demontovat spodní šroub krytu brusného kotouče. Připevnění opěrky se provede do horního zářezu tímto šroubem, zatímco do spodního se použije šroub se šestihřannou hlavou M5 s podložkou. Vzdálenost mezi opěrkou nástrojů a brusným kotoučem je nutno nastavit na max. 2 mm

⚠ Připojení k elektrické síti

Nainstalovaný elektromotor je zapojen v provozuschopném stavu ze závodu. Připojení odpovídá příslušnému předpisům VDE a DIN.

Těmto předpisům musí odpovídat síťová přípojka zákazníka, jakož i použité prodlužovací vedení.

Instalace, opravy a údržba elektroinstalace smí být prováděny jen odborníkem.

DŮLEŽITÉ POKYNY:

Elektromotor je v provedení pro druh provozu S1.

Při přetížení motor automaticky vypne. Po určité době vychladnutí (časově různé) lze motor znovu zapnout.

Pokyny k obsluze

Před uvedením dvoukotoučové stolní brusky do provozu dodržte následující body:

- Stiskněte hlavní spínač. Vyčkejte, až brusný kotouč dosáhne maximální rychlost. Teprve poté můžete začít brousit.
- Obrobek pevně přidržte na opěrce nástrojů a posouvejte jej pomalým stejnoměrným pohybem k brusnému kotouči.
- Broušení může snížit rychlost brusného kotouče. V tom případě zmenšete tlak, až kotouč opět dosáhne plné rychlosti.

POZOR:

- Malé obrobky by měly být pevně uchopeny do kleští nebo podobného nástroje.
- Bruste jen na čelní ploše brusného kotouče, nikdy na bočních plochách.
- Protože se většina materiálů při broušení zahřívá, je třeba zacházet s obrobkem s největší opatrností.

VÝMĚNA BRUSNÉHO KOTOUČE

POZOR:

Abyste zabránili zraněním způsobeným neúmyslným spuštěním brusky, musí být před výměnou brusného kotouče přístroj vypnut (poloha spínač ,0') a síťová zástrčka vytažena ze zásuvky.

- Povolte kryt proti odletujícím jiskrám a ochranný skleněný štít, povytáhněte je co nejvíce, ale nedemontujte.
- Povolte opěrku nástrojů, povytáhněte ji co nejvíce, ale nedemontujte.
- Demontujte šrouby a sejměte koncový kryt.
- Sejměte vnější přírubu a starý brusný kotouč, nasadte nový brusný kotouč.

Pokyn:

- Neodstraňujte lepenkové kotoučky umístěné na bočních nového brusného kotouče, protože podporují jistější uchycení příruby vůči brusnému kotouči.
- Nový brusný kotouč přezkontrolujte, zda nevykazuje trhliny nebo jiná viditelná poškození. Je-li tomu tak, zlikvidujte jej.
- Znovu nasadte přírubu a matici.
- Pomocí maticového klíče dotáhněte pojistnou matici. Neutahujte příliš pevně, protože jinak může brusný kotouč prasknout.
- Opět namontujte koncový kryt.
- Podle návodu proveďte nastavení opěrky nástrojů, krytu proti odletujícím jiskrám a ochranného skleněného štítu.

⚠ Použití k určenému účelu

Stroj odpovídá platným směrnici pro stroje EU.

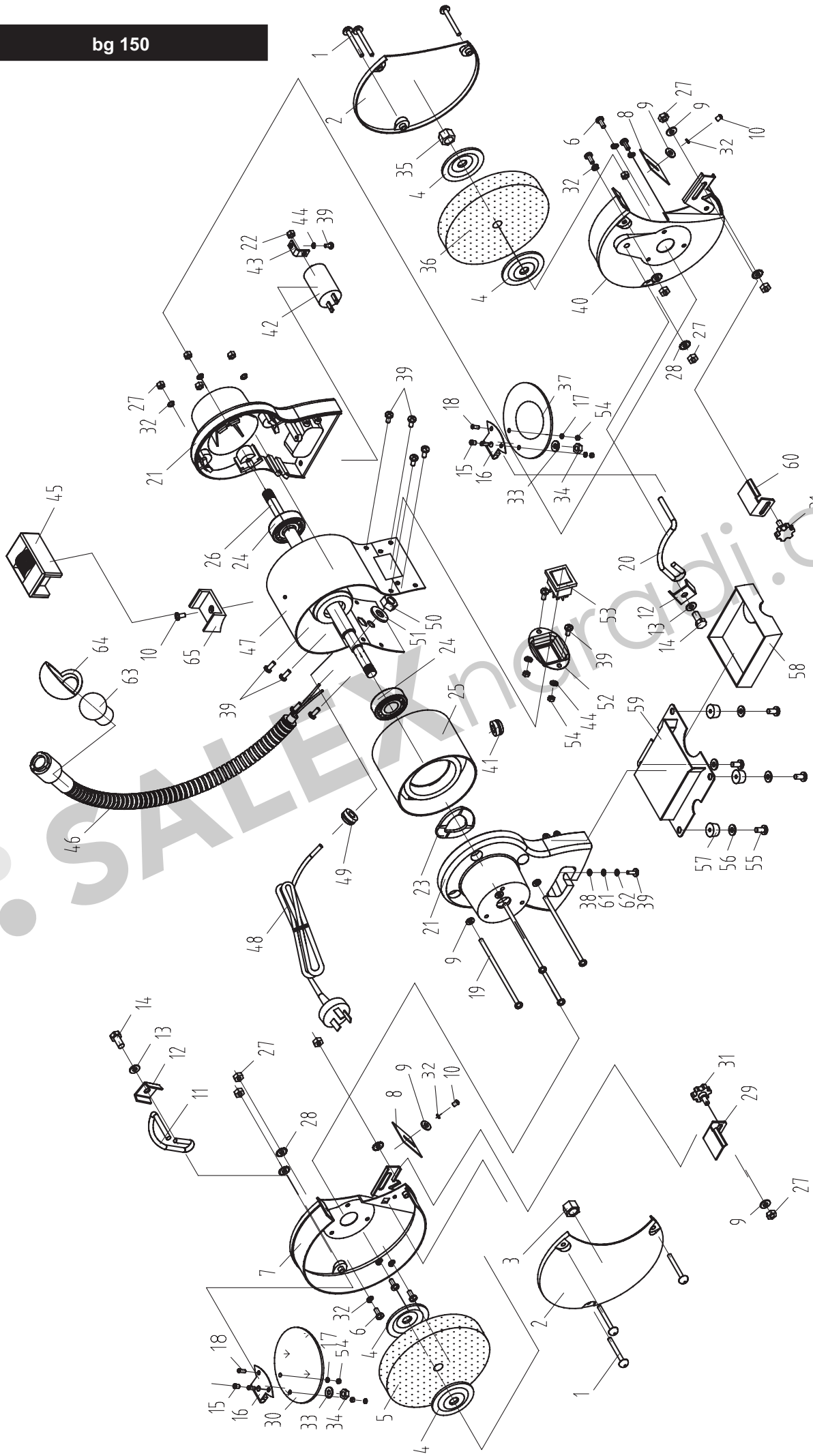
- Dodržovány musí být předpisy výrobce týkající se bezpečnosti, práce a údržby, jakož i rozměry uvedené v technických údajích.
- Musí být respektovány příslušné bezpečnostní předpisy a ostatní, všeobecně uznávaná bezpečnostně-technická pravidla.
- Stroj smí být používán, udržován nebo opravován jen znalými osobami. Svévolné úpravy stroje zba-vují výrobce ručení za následné škody.
- Stroj smí být používán jen s originálním příslušenstvím a originálními nástroji výrobce.
- Každé použití nad tento rámec platí za neodpo-vídající danému účelu. Výrobce neručí za škody vznikající z této skutečnosti, riziko nese sám uživa-tel.

⚠ Zbytková rizika

Stroj byl zkonstruován podle daného stavu techniky a podle uznávaných bezpečnostně-technických pravidel. Přesto se mohou při práci vyskytnout některá zbytková rizika.

- Při neodborném vedení nebo přiložení broušeného nástroje hrozí nebezpečí poranění prstů a rukou rotujícím brusným kotoučem.
- Hrozí nebezpečí poranění vymrštěnými nástroji při jejich neodborném držení nebo vedení.
- Ohrožení elektrickým proudem při použití nesprávných elektrických přívodních vedení.
- Kromě toho mohou existovat i při dodržení všech preventivních opatření rizika, která nejsou zřejmá.
- Zbytková rizika lze minimalizovat, jsou-li společně dodržovány bezpečnostní pokyny, používání zařízení k určenému účelu, jakož i návod k obsluze.

bg 150



bg 200

