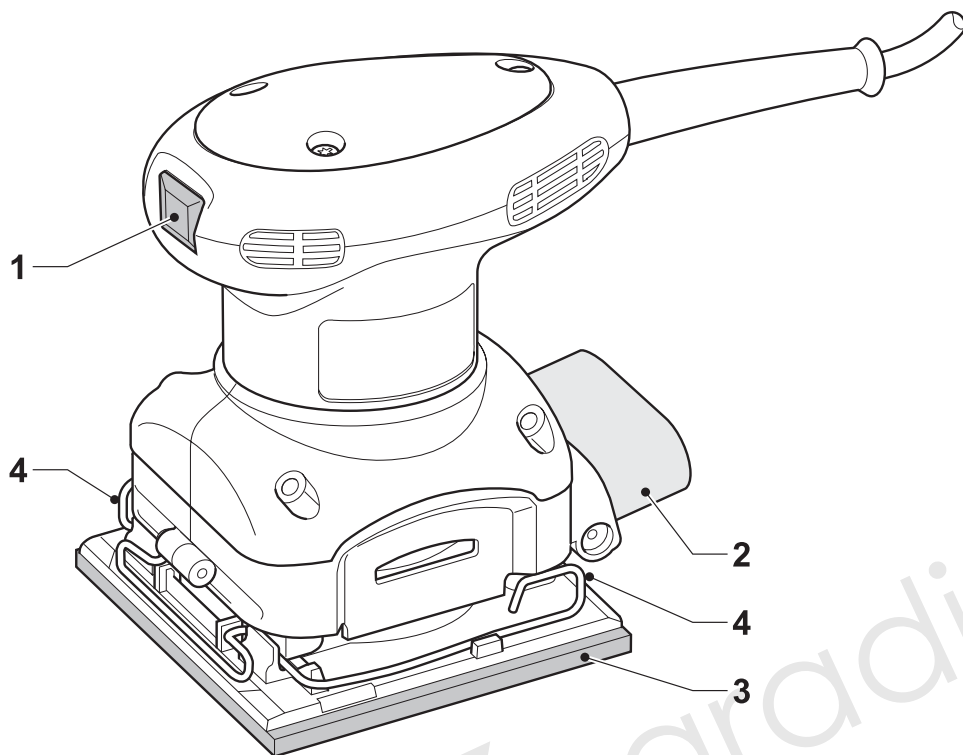


---

# DEWALT®

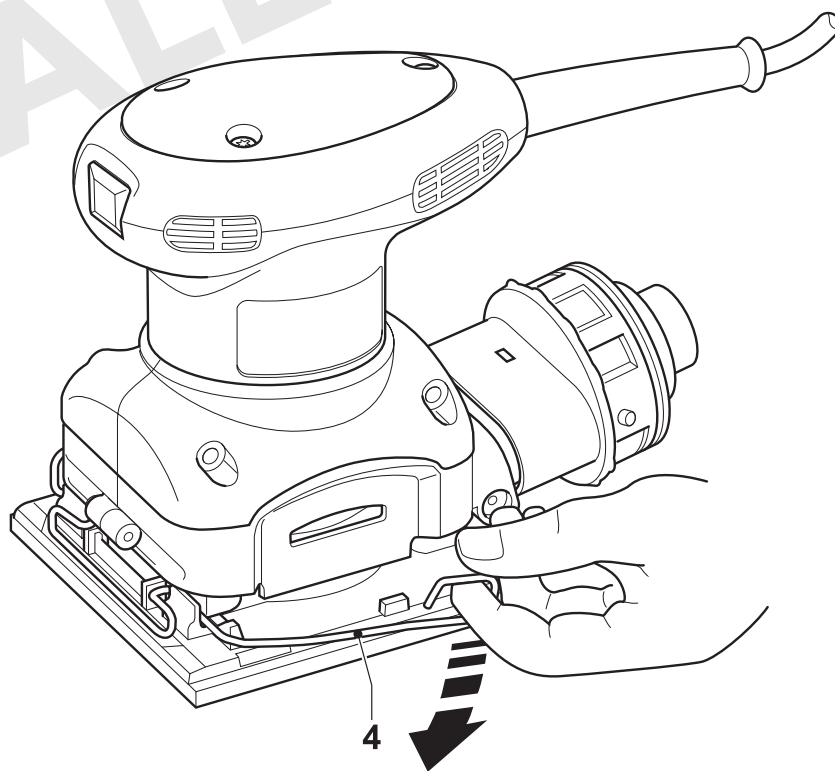
---

SALEXnaradi.cz



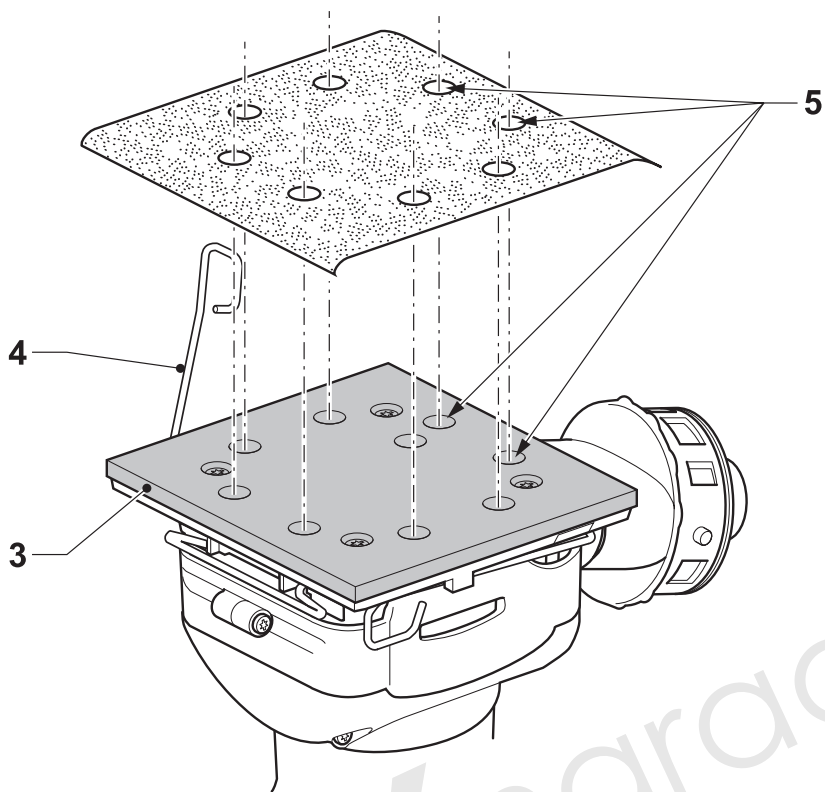
**A**

---



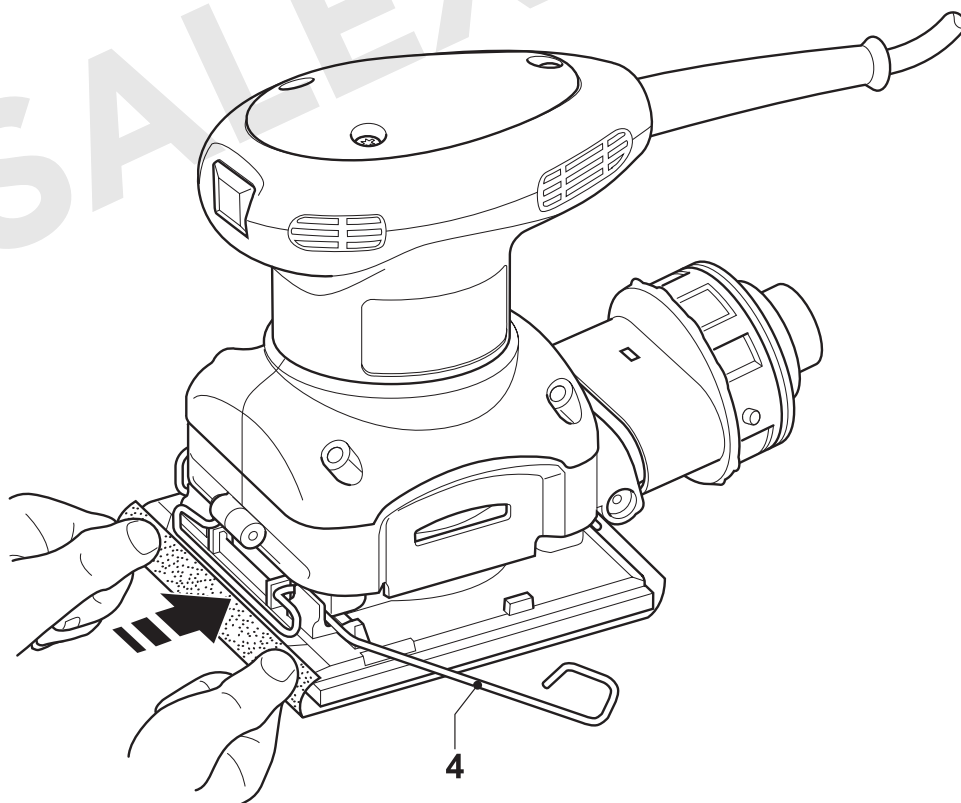
**B1**

---



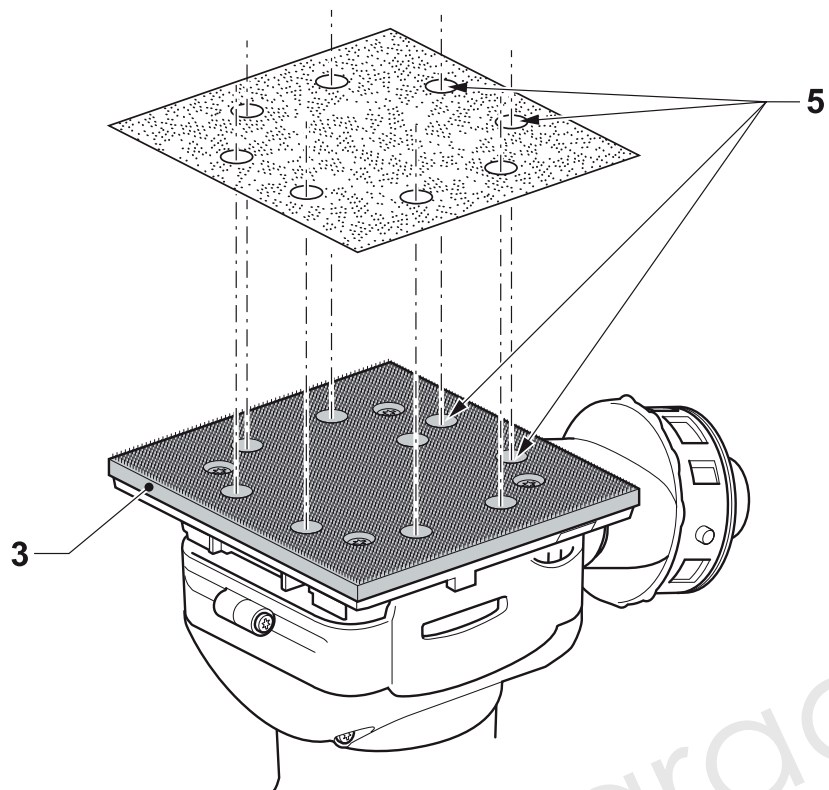
**B2**

---



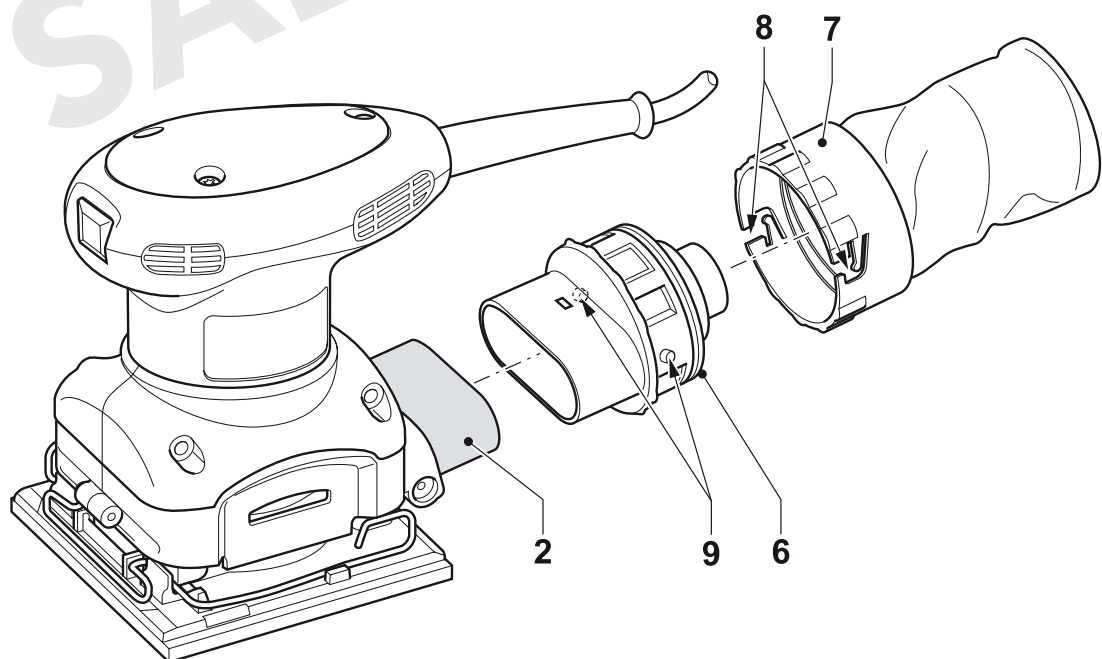
**B3**

---



**B4**

---



**C**

---

## Blahopřejeme Vám!

Zvolili jste si nářadí společnosti DEWALT. Roky zkušeností, důkladný vývoj výrobků a inovace vytvořily ze společnosti DEWALT jednoho z nejspolehlivějších partnerů pro uživatele profesionálního elektrického nářadí.

## Technické údaje

		D26441
Napětí	V	230
Příkon	W	230
Velikost podložky	mm	108 x 115
Otáčky	min <sup>-1</sup>	14 000
Rozkmit	mm	1,4
Hmotnost	kg	1,4

### Pojistky:

230V nářadí 10 A v napájecí síti

V tomto návodu jsou použity následující symboly:



Upozorňuje na riziko osobního poranění, zkrácení životnosti nářadí nebo jeho poškození v případě nedodržení pokynů uvedených v tomto návodu.



Upozorňuje na riziko úrazu způsobeného elektrickým proudem.



Nebezpečí vzniku požáru.



Riziko exploze.

## Obsah balení

Balení obsahuje:

- 1 Pěstní vibrační brusku
  - 1 Vak na jímání prachu
  - 1 Adapter odsávání nečistot
  - 1 Listy brusného papíru
  - 1 Návod k použití
  - 1 Výkresovou dokumentaci
- Zkontrolujte, zda během přepravy nedošlo k poškození nářadí, jeho částí nebo příslušenství.
  - Před zahájením pracovních operací věnujte dostatek času pečlivému pročení a pochopení tohoto návodu.

## Popis (obr. A)

Vaše pěstní vibrační bruska D26453 je určena k broušení dřeva, kovu a plastů v profesionálních podmínkách.

- 1 Hlavní vypínač
- 2 Výstupní otvor pro odvod prachu
- 3 Brusná podložka
- 4 Páčka pro upínání listu brusného papíru

## Elektrická bezpečnost

Elektromotor byl zkonstruován pouze pro jedno napětí. Vždy zkontrolujte, zda napětí zdroje odpovídá velikosti napětí uvedené na výkonovém štítku přístroje.



Vaše nářadí DEWALT je chráněno dvojitou izolací v souladu s normou EN 60745; proto není nutné použití zemního vodiče.

## Použití prodlužovacího kabelu

Je-li použití prodlužovacího kabelu nutné, použijte pouze schválený typ kabelu, který je vhodný pro příkon tohoto nářadí (viz technické údaje). Minimální průřez vodiče je 1,5 mm<sup>2</sup>. V případě použití navinovacího kabelu, odviňte vždy celou délku kabelu.

## Montáž a seřízení



Dříve než zahájíte montáž nebo seřizování, vždy odpojte nářadí od sítě.

### Nasazení brusných listů (obr. B1 a B4)

### Nasazení běžných brusných listů (obr. B1 - B3)

- Změkčete list brusného papíru třením jeho nebrusné strany o hranu pracovního stolu.
- Uvolněte obě upínací páčky listu brusného papíru (4).
- Jednou rukou uchopte brusnou podložku (3) a srovnejte otvory pro odsávání prachu (5).
- Vsuňte list brusného papíru pod svorku listu brusného papíru (4).
- Zajistěte odpovídající páčku listu brusného papíru (4).

- Natáhněte řádně brusný papír přes brusnou podložku (3) a zopakujte tento postup i u druhé svorky.

### Nasazení rychloupínacích brusných listů (obr. B4)

- Postavte nářadí na stůl, brusnou podložkou (3) otočenou směrem nahoru.
- Položte list rychloupínacího brusného papíru přímo na brusnou podložku.
- Jednou rukou uchopte brusnou podložku (3) a srovnejte otvory pro odsávání prachu (5).
- Přitiskněte list brusného papíru pevně na brusnou podložku.

### Odsávání prachu (obr. C)



Protože při broušení dřeva vzniká prach, vždy mějte nainstalován prachový sáček odpovídající příslušným nařízením týkajících se emisí prachových částic.



Při broušení kovů nepoužívejte vak nebo odsávání bez vhodné ochrany před vznikajícími jiskrami.

Nářadí je dodáváno s redukcí pro připojení prachového sáčku nebo vysavače.

- K výstupnímu otvoru pro odvod prachu (2) připevněte podle obrázku adapter odsávání prachu (6).
- Prachový sáček (7) připojte tak, že zarovnáte výřezy (8) s výstupky (9) a sáček nasadíte na adapter (6).
- Otočte sestavou po směru pohybu hodinových ručiček tak, aby došlo k řádnému zajištění.
- Popřípadě připojte k nářadí pomocí redukce (6) vysavač.

### Pokyny pro obsluhu



- Vždy dodržujte bezpečnostní předpisy a příslušná nařízení.
- Zajistěte, aby byl každý materiál, který chcete brousit, řádně připevněn.
- Vyvíjejte na obrobek pouze lehký tlak. Nadměrný tlak nezlepšuje účinnost broušení, ale jeho výsledkem je pouze větší zatížení nářadí a rychlejší opotřebování brusného papíru.
- Vyvarujte se přetěžování nářadí.



Neprovádějte broušení hořčíku!

### Zapnutí a vypnutí (obr. A)

- Chcete-li přístroj zapnout, posuňte hlavní spínač do polohy I.
- Chcete-li přístroj vypnout, posuňte hlavní spínač do polohy O.

### Broušení (obr. A)

- Zahajte práci s brusným papírem s největší velikostí brusného zrna.
- Protože bruska vytváří malé škrábance ve všech směrech, není nutné broušení po směru kresby.
- Kontrolujte práci v krátkých intervalech.
- Po ukončení práce a před odpojením napájecího kabelu nářadí vždy vypněte.

### Vyprázdnění prachového sáčku (obr. C)

Chcete-li zajistit účinné odsávání prachu, vyměňujte prachový sáček v okamžiku, je-li zaplněn do jedné třetiny.

- Prachový sáček při vyprázdnění vytáhněte společně s adapterem pro odsávání prachu.
- Prachový sáček (7) sejměte z adapteru (6) otáčením proti směru chodu hodinových ručiček a vytažením.
- Obsah prachového sáčku vyprázdňte do odpadkového koše. Pokud je potřeba, použijte k vyčištění prachového sáčku vysavač a vnitřní plochy vysajte.
- Adapter pro odsávání prachu nasadte zpět.
- Prachový sáček nasadte zpět.

Další podrobnosti týkající se příslušenství získáte u svého značkového prodejce.

### Údržba

Vaše elektrické nářadí DEWALT bylo zkonstruováno tak, aby pracovalo co nejdéle s minimálními nároky na údržbu. Řádná péče o nářadí a jeho pravidelné čištění vám zajistí jeho bezproblémový chod.



### Mazání

Vaše elektrické nářadí nevyžaduje žádné další mazání.



### Čištění

Udržujte čisté ventilační drážky a plastový kryt pravidelně čistěte měkkou tkaninou.

- Po použití brusky při broušení kovů bez vaku na jímání prachu očistěte toto nářadí proudem stlačeného vzduchu.

### Ochrana životního prostředí



Tříděný odpad. Tento výrobek nesmí být likvidován spolu s běžným komunálním odpadem.

Až nebudete váš výrobek DEWALT dále potřebovat nebo uplyne doba jeho životnosti, nelikvidujte jej spolu s domovním odpadem. Zajistěte likvidaci tohoto výrobku ve tříděném odpadu.



Tříděný odpad umožňuje recyklaci a opětovné využití použitých výrobků a obalových materiálů. Opětovné použití recyklovaných materiálů pomáhá chránit životní prostředí před znečištěním a snižuje spotřebu surovin.

Místní předpisy mohou upravovat způsob likvidace domácích elektrických spotřebičů v místních sběrnách nebo v místě nákupu výrobku.

Společnost DEWALT poskytuje službu sběru a recyklace výrobků DEWALT po skončení jejich technické životnosti. Využijte této bezplatné služby a odevzdejte váš nepoužívaný přístroj kterémukoli autorizovanému středisku.

Adresu vašeho nejbližšího autorizovaného střediska DEWALT naleznete na zadní straně tohoto návodu. Seznam servisních středisek DEWALT a podrobnosti o poprodejním servisu naleznete také na internetové adrese: [www.2helpU.com](http://www.2helpU.com)

### Prohlášení o shodě



DEWALT prohlašuje, že tato výkonná nářadí odpovídají směrnicím: 98/37/EC, 89/336/EEC, 73/23/EEC, 86/188/EEC, EN 60745-1, EN 60745-2-4, EN 55014-2, EN 55014-1, EN 61000-3-2 & EN 61000-3-3.

V případě zájmu o podrobnější informace prosím kontaktujte společnost DEWALT na níže uvedené adrese nebo na adrese uvedené na konci tohoto návodu.

$L_{pA}$ (akustický tlak)	79 dB(A)
$L_{WA}$ (akustický výkon)	90 dB(A)
Víbrace RMS přenášené na obsluhu	9,3 m/s <sup>2</sup>
$K_{pA}$ (odchylka akustického tlaku)	3 dB(A)
$K_{WA}$ (odchylka akustického výkonu)	3 dB(A)

Technický a vývojový ředitel  
Horst Großmann  
DEWALT, Richard-Klinger-Straße 11  
D-65510, Idstein, Německo



## Všeobecné bezpečnostní pokyny

**Varování! Přečtěte si veškeré pokyny. Nedodržení níže uvedených pokynů může mít za následek úraz elektrickým proudem, vznik požáru anebo vážné poranění. Označení “výkonné nářadí“ ve všech níže uvedených upozorněních odkazuje na vaše nářadí napájené ze sítě (obsahuje napájecí přívodní šňůru) nebo nářadí napájené bateriemi (bez napájecího kabelu).**

### NÁVOD USCHOVEJTE.

#### 1 Pracovní prostor

- a **Pracovní prostor udržujte v čistotě a dobře osvětlený.** Přeplněný a neosvětlený pracovní prostor může vést ke způsobení úrazu.
- b **Nepracujte s elektrickým nářadím v prostředí s výbušnou atmosférou, jako jsou prostředí s hořlavými kapalinami, plyny nebo s výbušným prachem.** Nářadí je zdrojem jiskření, které může zapálit prach nebo výpary.
- c **Při práci s nářadím zajistěte bezpečnou vzdálenost dětí a ostatních osob.** Rozptylování může způsobit ztrátu kontroly nad nářadím.

#### 2 Elektrická bezpečnost

- a **Zástrčka napájecího kabelu nářadí musí odpovídat zásuvce. Nikdy jakýmkoliv způsobem zástrčku neupravujte. U nářadí chráněného zemněním nepoužívejte jakékoliv redukce zástrček.** Neupravované zástrčky a odpovídající zásuvky snižují riziko vzniku úrazu elektrickým proudem.
- b **Vyvarujte se kontaktu s uzemněnými povrchy jako jsou potrubí, radiátory, sporáky nebo ledničky.** Dojde-li k Vašemu uzemnění, hrozí zvýšené riziko úrazu elektrickým proudem.
- c **Nevystavujte elektrické nářadí dešti nebo vlhkému prostředí.** Pokud do nářadí vnikne voda, zvýší se riziko úrazu elektrickým proudem.
- d **S napájecím kabelem zacházejte opatrně. Nikdy nepoužívejte napájecí kabel k přenášení nářadí, jeho posouvání nebo za něj netahejte při odpojování nářadí od elektrické sítě. Napájecí kabel držte z dosahu tepelných zdrojů, oleje, ostrých hran nebo pohyblivých částí. Poškozený nebo zapletený napájecí kabel zvyšuje riziko vzniku úrazu elektrickým proudem.**

- e **Pokud s nářadím pracujete ve venkovním prostředí, použijte prodlužovací kabel určený do venkovního prostředí.** Použití kabelu pro venkovní použití snižuje riziko úrazu elektrickým proudem.

#### 3 Bezpečnost osob

- a **Zůstaňte stále pozorní, sledujte, co provádíte a při práci s nářadím pracujte s rozvahou. S nářadím nepracujte pokud jste unavení nebo pokud jste pod vlivem omamných látek, alkoholu nebo léků.** Chvilková nepozornost při práci s tímto nářadím může přivodit vážné zranění.
  - b **Používejte bezpečnostní vybavu. Vždy používejte ochranu zraku.** Ochranné prostředky, jako respirátor, neklouzavá pracovní obuv, pokrývka hlavy a chrániče sluchu snižují riziko poranění osob.
  - c **Zabraňte náhodnému spuštění. Předtím, než nářadí připojíte do elektrické zásuvky zabezpečte, aby byl hlavní vypínač ve vypnuté poloze.** Přenášení nářadí s prstem na spínači nebo jeho připojování, pokud je hlavní spínač v poloze zapnuto, může vést k poranění osob.
  - d **Před spuštěním nářadí se vždy ujistěte, zda nejsou v jeho blízkosti klíče nebo seřizovací přípravky.** Klíče nebo seřizovací přípravky zapomenuté na pohyblivých částech nářadí mohou způsobit úraz.
  - e **Nepřetěžujte se. Při práci vždy udržujte vhodný a pevný postoj.** To umožňuje lepší ovladatelnost nářadí v neočekávaných situacích.
  - f **Vhodně se oblékejte. Nenoste volný oděv nebo šperky. Dbejte na to, aby se Vaše vlasy, oděv nebo rukavice nedostaly do nebezpečné blízkosti pohyblivých částí.** Volný oděv, šperky nebo dlouhé vlasy mohou být pohyblivými díly zachyceny.
  - g **Pokud je nářadí vybaveno zařízením pro odsávání prachu, zkontrolujte, zda je řádně nainstalováno a správně užíváno.** Použití těchto zařízení může snížit nebezpečí týkající se prachu.
- #### 4 Provoz a údržba elektrického nářadí
- a **Nářadí nepřetěžujte. Používejte správný typ nářadí pro vaši práci.** Při použití správného typu nářadí bude práce provedena lépe a bezpečněji.
  - b **Pokud nelze hlavní vypínač nářadí zapnout a vypnout, s nářadím nepracujte.**



Jakékoliv nářadí s nefunkčním hlavním vypínačem je nebezpečné a musí být opraveno.

- c **Před výměnou jakýchkoliv částí, příslušenství či jiných připojených součástí, před prováděním servisu nebo pokud nářadí nepoužíváte, odpojte jej od elektrické sítě.** Tato preventivní bezpečnostní opatření snižují riziko náhodného spuštění nářadí.
- d **Uložte elektrické nářadí mimo dosah dětí a nedovolte ostatním osobám, které toto nářadí neumí ovládat, aby s tímto elektrickým nářadím pracovaly.** Výkonné nářadí je v rukou nekvalifikované obsluhy nebezpečné.
- e **Údržba elektrického nářadí. Zkontrolujte, zda nářadí nemá vychýlené nebo rozpojené pohyblivé části, zlomené díly nebo jakoukoliv jinou závadu, která může mít vliv na jeho správný chod. Pokud je nářadí poškozeno, nechejte jej opravit.** Mnoho poruch vzniká nedostatečnou údržbou nářadí.
- f **Řezné nástroje udržujte ostré a čisté.** Řádně udržované řezné nástroje s ostrými řeznými břity jsou méně náchylné k zanášení nečistotami a lépe se s nimi manipuluje.
- g **Používejte elektrické nářadí, příslušenství, nástroje atd. v souladu s těmito pokyny a způsobem doporučeným pro daný typ nářadí s ohledem na pracovní podmínky a druh vykonávané práce.** Použití nářadí jiným způsobem a k jiným než doporučeným účelům může vést ke vzniku nebezpečných situací.

## 5 Servis

- a **Opravy elektrického nářadí svěřte kvalifikovanému technikovi, jež používá shodné náhradní díly.** Tím zajistíte bezpečný provoz nářadí.

### ***Další bezpečnostní pokyny týkající se brusek***



Při broušení některých druhů dřeva (např. buk nebo dub) a kovů, které mohou produkovat toxický prach buďte velmi opatrní. Používejte masku proti prachu určenou speciálně na ochranu před toxickým prachem a podobnými zplodinami a zajistěte, aby byly takto chráněny všechny osoby nacházející

se nebo vstupující do pracovního prostoru.

- Při broušení železných kovů používejte tuto brusku na dobře větraných místech. Nepracujte s touto brusku v blízkosti hořlavých kapalin, plynů nebo prachů. Jiskry a žhavé částice vznikající při broušení a při chodu elektrických motorů mohou způsobit vznícení hořlavých materiálů.

### ***Broušení nářerů***

Dodržujte platné předpisy týkající se broušení nářerů. Věnujte náležitou pozornost následujícím bodům:

- 1 Je-li to možné, používejte pro odsávání prachu vysavač.
- 2 Při broušení nářerů z barev s přísadami olova věnujte speciální pozornost následujícímu:
  - Zamezte vstupu dětí a těhotných žen do pracovního prostoru.
  - Všechny osoby vstupující do pracovního prostoru by měly používat speciální masky určené na ochranu před prachem a jinými nebezpečnými látkami z barev, které obsahují olovené přísady.
  - V pracovním prostoru nejezte, nepijte a nekuřte.
- 3 Zajistěte bezpečnou likvidaci prachu a ostatních nečistot vzniklých broušením.

## Politika našich služeb zákazníkům

Spokojenost zákazníka s výrobkem a servisem je náš nejvyšší cíl. Kdykoliv budete potřebovat radu či pomoc, obraťte se s důvěrou na náš nejbližší servis DEWALT, kde Vám vyškolený personál poskytne naše služby na nejvyšší úrovni.

## Záruka DEWALT

Blahopřejeme Vám k zakoupení tohoto vysoko kvalitního výrobku DEWALT. Náš závazek ke kvalitě v sobě samozřejmě zahrnuje také naše služby zákazníkům. Proto poskytujeme záruční dobu daleko přesahující minimální požadavky vyplývající ze zákona.

Kvalita tohoto přístroje nám umožňuje poskytnout Vám **30 dní záruku výměny**. Pokud se objeví v průběhu 30 dní od zakoupení nářadí jakýkoliv nedostatek podléhající záruce, bude Vám u Vašeho obchodního nářadí vyměněno za nové. Díky **1 roční záruce jistoty** máte nárok po dobu 1 roku od zakoupení přístroje na bezplatný servis v autorizovaném servisním středisku DEWALT. **Zárukou kvality** firma DEWALT garantuje po dobu trvání záruční doby (**24 měsíců při nákupu pro přímou osobní spotřebu, 12 měsíců při nákupu pro podnikatelskou činnost**) bezplatné odstranění jakékoliv materiálové nebo výrobní závady za následujících podmínek:

- Příklad bude dopraven (spolu s originálním záručním listem DEWALT a s dokladem o nákupu), do jednoho z pověřených servisních středisek DEWALT, které jsou autorizované k provádění záručních oprav.
- Příklad byl používán pouze s originálním příslušenstvím nebo přídatnými zařízeními a příslušenstvím BBW či Piranha, které je vysloveně doporučeno jako vhodné k použití spolu s přístrojem DEWALT.
- Příklad byl používán a udržován v souladu s návodem k obsluze.
- Motor přístroje nebyl přetěžován a nejsou viditelné žádné známky poškození vlivem vnějších vlivů.
- Do přístroje nebylo zasahováno nepovolnou osobou. Osoby povolané tvoří personál servisních středisek DEWALT, které jsou autorizované k provádění záručních oprav.

Navíc poskytuje servis DEWALT na všechny prováděné opravy a vyměněné náhradní díly další servisní záruční dobu v trvání 6 měsíců.

Záruka se nevztahuje na spotřební příslušenství (vrtáky, šroubovací nástavce, hoblovací nože, brusné kotouče, pilové listy, pilové kotouče, brusný papír, apod.) ani na příslušenství přístroje poškozené opotřebením.

Záruční list je dokladem práv spotřebitele – zákazníka ve smyslu § 620 Občanského zákoníku a § 429 Obchodního zákoníku. Patří k prodávanému výrobku odpovídajícího katalogového a výrobního čísla jako jeho příslušenství. Při každé reklamaci je třeba tento záruční list předložit prodávajícímu, případně servisnímu středisku DEWALT pověřenému vykonáváním záručních oprav. Ve vlastním zájmu si ho proto spolu s originálem dokladu o nákupu pečlivě uschovejte.

DEWALT nabízí rozsáhlou síť autorizovaných servisních oprav a sběrných středisek. Jejich seznam najdete na záručním listě. Další informace týkající se servisu můžete získat na níže uvedených telefonních číslech a na internetové adrese [www.2helpU.com](http://www.2helpU.com).

## Black & Decker

Klásterského 2  
143 00 Praha 4

tel: 244 402 450  
fax: 241 770 204  
[recepce@blackanddecker.cz](mailto:recepce@blackanddecker.cz)

Právo na případné změny vyhrazeno.

**06/2004**

# PÄSTNÁ VIBRAČNÁ BRÚSKA D26441

## Blažujeme vám!

Zvolili ste si náradie spoločnosti DEWALT. Roky skúseností, dôkladný vývoj výrobkov a inovácie vytvorili zo spoločnosti DEWALT jedného z najspoľahlivejších partnerov pre používateľov profesionálneho elektrického náradia.

## Technické údaje

		D26441
Napätie	V	230
Príkion	W	230
Veľkosť podložky	mm	108 x 115
Otáčky	min <sup>-1</sup>	14 000
Rozkmit	mm	1,4
Hmotnosť	kg	1,4

## Poistky:

náradie 230 V 10 A v napájacej sieti

V tomto návode sú použité nasledovné symboly:



Upozorňuje na riziko poranenia osôb, skrátenia životnosti náradia alebo jeho poškodenia v prípade nedodržania pokynov uvedených v tomto návode.



Upozorňuje na riziko úrazu spôsobeného elektrickým prúdom.



Nebezpečenstvo vzniku požiaru.



Riziko explózie.

## Obsah balenia

Balenie obsahuje:

- 1 Pästnú vibračnú brúsku
  - 1 Vak na prach
  - 1 Adaptér odsávania nečistôt
  - 1 List brúsneho papiera
  - 1 Návod na použitie
  - 1 Výkresovú dokumentáciu
- Skontrolujte, či počas prepravy nedošlo k poškodeniu náradia, jeho častí alebo príslušenstva.
  - Pred začatím pracovných operácií venujte dostatok času dôkladnému prečítaniu a pochopeniu tohto návodu.

## Popis (obr. A)

Vaša pästná vibračná brúška D26453 je určená na rýchle brúsenie dreva, kovu a plastov v profesionálnych podmienkach.

- 1 Hlavný vypínač
- 2 Výstupný otvor na odvod prachu
- 3 Brúsna podložka
- 4 Páčka na upínanie listu brúsneho papiera

## Elektrická bezpečnosť

Elektromotor bol skonštruovaný len pre jedno napätie. Vždy skontrolujte, či napätie zdroja zodpovedá veľkosti napätia uvedenému na výkonovom štítku prístroja.



Vaše náradie DEWALT je chránené dvojitou izoláciou v súlade s normou EN 60745; preto nie je nutné použitie zemniaceho vodiča.

## Použitie predlžovacieho kábla

Ak je použitie predlžovacieho kábla nutné, použite iba schválený typ kábla, ktorý je vhodný pre príkion tohto náradia (viď technické údaje). Minimálny prierez vodiča je 1,5 mm<sup>2</sup>. V prípade použitia navíjacieho kábla, odviňte vždy celú dĺžku kábla.

## Montáž a nastavenie



Predtým ako začnete montáž alebo nastavovanie, vždy odpojte náradie od siete.

## Nasadenie brúsnych papierov (obr. B1 a B4)

### Nasadenie bežných brúsnych papierov (obr. B1 a B3)

- Zmäkčíte list brúsneho papiera trením jeho nebrúsenej strany o hranu pracovného stola.
- Uvoľnite obe upínacie páčky listu brúsneho papiera (4).
- Jednou rukou uchopíte brúsnu podložku (3) a zarovnajete otvory na odsávanie prachu (5).
- Vsuňte list brúsneho papiera pod svorku listu brúsneho papiera (4).
- Zaistíte zodpovedajúcu páčku listu brúsneho papiera (4).

- Natiahnite poriadne brúsny papier cez brúsnu podložku (3) a zopakujte tento postup aj pri druhej svorke.

### Nasadenie brúsnych papierov na suchý zips (obr. B4)

- Postavte náradie na stôl brúsnou podložkou (3) otočenou smerom hore.
- Položte list rýchchloupínacieho brúsneho papiera priamo na brúsnu podložku.
- Jednou rukou uchopte brúsnu podložku (3) a zarovnajzte otvory na odsávanie prachu (5).
- Pritlačte list brúsneho papiera pevne na brúsnu podložku.

### Odsávanie prachu (obr. C)



Pretože pri brúsení dreva vzniká prach, vždy majte nainštalovaný prachové vrečko zodpovedajúce príslušným nariadeniam týkajúcich sa emisií prachových častíc.



Pri brúsení kovov nepoužívajte vak alebo odsávanie bez vhodnej ochrany pred vznikajúcimi iskrami.

Náradie sa dodáva s redukciou na pripojenie prachového sáčku alebo vysávača.

- K výstupnému otvoru na odvod prachu (2) pripevnite podľa obrázku adaptér na odsávanie prachu (6).
- Prachové vrečko (7) pripojte tak, že zarovnáte výrezy (8) s výstupkami (9) a vrečko (7) nasadíte na adaptér (6).
- Otočte zostavu v smere pohybu hodinových ručičiek tak, aby došlo k riadnemu zaisteniu.
- Prípadne pripojte k náradiu pomocou redukcie (6) vysávač.

### Pokyny na obsluhu



- Vždy dodržujte bezpečnostné predpisy a príslušné nariadenia.
- Zaistite, aby bol každý materiál, ktorý chcete brúsiť, riadne pripevnený.
- Vyvíjajte na obrobok iba ľahký tlak. Nadmerný tlak nezlepšuje účinnosť brúsenia, ale jeho výsledkom je iba väčšie zaťaženie náradia a rýchlejšie opotrebovanie brúsneho papiera.
- Vyvarujte sa preťažovaniu náradia.



Neprevádzajte brúsenie horčička!

### Zapnutie a vypnutie (obr. A)

- Ak chcete prístroj zapnúť, posuňte hlavný spínač do polohy I.
- Ak chcete prístroj vypnúť, posuňte hlavný spínač do polohy O.

### Brúsenie (obr. A)

- Zahájte prácu s brúsnym papierom s najväčšou veľkosťou brúsneho zrna.
- Pretože brúska vytvára malé škrabance vo všetkých smeroch, nie je nutné brúsenie v smere kresby.
- Kontrolujte prácu v krátkych intervaloch.
- Po ukončení práce a pred odpojením prírodného kábla náradie vždy vypnite.

### Vyprázdnenie prachového vrečka (obr. C)

Ak chcete zaistiť účinné odsávanie prachu, vymieňajte vrečko v okamihu, keď je zaplnené do jednej tretiny.

- Prachové vrečko pri vyprázdňovaní vytiahnite spoločne s adaptérom na odsávanie prachu.
- Prachové vrečko (7) vyberte z adaptéra (6) otáčaním proti smeru chodu hodinových ručičiek a následným vytiahnutím.
- Obsah prachového sáčku vyprázdnite do odpadkového koša. Pokiaľ je to potrebné, použite na vyčistenie prachového vrečka vysávač a vnútorný obsah vysajte.
- Adaptér na odsávanie prachu nasadte späť.
- Prachové vrečko nasadte späť.

Ďalšie podrobnosti týkajúce sa príslušenstva získate u svojho značkového predajcu.

### Údržba

Vaše elektrické náradie DEWALT bolo skonštruované tak, aby pracovalo čo najdlhšie s minimálnymi nárokmi na údržbu. Pravidelná starostlivosť o náradie a jeho pravidelné čistenie Vám zaistia jeho bezproblémovú prevádzku.



### Mazanie

Vaše elektrické náradie nevyžaduje žiadne ďalšie mazanie.





### Čistenie

Udržujte čisté ventilačné drážky a plastový kryt pravidelne čistite mäkkou tkaninou.

- Po použití brúsky pri brúsení kovov bez vaku na prach očistite toto náradie prúdom stlačeného vzduchu.

### Ochrana životného prostredia



Triedený odpad. Tento výrobok nesmie byť likvidovaný spolu s bežným komunálnym odpadom.

Keď nebudete váš výrobok DEWALT ďalej potrebovať alebo uplynie lehota jeho životnosti, nelikvidujte ho spolu s domovým odpadom. Zaisťte likvidáciu tohto výrobku v triedenom odpade.



Triedený odpad umožňuje recykláciu a opätovné využitie použitých výrobkov a obalových materiálov. Opätovné použitie recyklovaných materiálov pomáha chrániť životné prostredie pred znečistením a znižuje spotrebu surovín.

Miestne predpisy môžu upravovať spôsob likvidácie domácich elektrických spotrebičov v miestnych zberniach alebo v mieste nákupu výrobku.

Spoločnosť DEWALT poskytuje službu zberu a recyklácie výrobkov DEWALT po skončení ich technickej životnosti. Využite túto bezplatnú službu a odovzdajte Váš nepoužívaný prístroj ktorémukoľvek autorizovanému servisnému stredisku.

Adresu vášho najbližšieho autorizovaného strediska DEWALT nájdete na zadnej strane tohto návodu. Zoznam servisných stredísk DEWALT a podrobnosti o popredajnom servise nájdete taktiež na internetovej adrese: [www.2helpU.com](http://www.2helpU.com)

## Vyhlásenie o zhode

**D26441**

DEWALT prehlasuje, že toto elektrické náradie zodpovedá smerniciam: 98/37/EC, 89/336/EEC, 73/23/EEC, 86/188/EEC, EN 60745-1, EN 60745-2-4, EN 55014-2, EN 55014-1, EN 61000-3-2 & EN 61000-3-3.

Ak chcete získať podrobnejšie informácie, kontaktujte prosím spoločnosť DEWALT na dole uvedenej adrese alebo na adrese uvedenej na konci tohto návodu.

$L_{pA}$ (akustický tlak)	79 dB(A)
$L_{wA}$ (akustický výkon)	90 dB(A)
Vibrácie RMS prenášané na obsluhu	9,3 m/s <sup>2</sup>
$K_{pA}$ (odchýlka akustického tlaku)	3 dB(A)
$K_{wA}$ (odchýlka akustického výkonu)	3 dB(A)

Technický a vývojový riaditeľ  
Horst Großmann

DEWALT, Richard-Klinger-Straße 11,  
D-65510, Idstein, Germany

## Všeobecné bezpečnostné pokyny

**Pozor! Prečítajte si všetky pokyny. Nedodržanie nižšie uvedených pokynov môže mať za následok úraz elektrickým prúdom, vznik požiaru alebo vážne poranenie. Označenie “elektrické náradie” vo všetkých nižšie uvedených upozorneniach odkazuje na vaše náradie napájané zo siete (obsahuje napájací prívodný kábel) alebo náradie napájané batériami (bez kábla).**

### NÁVOD USCHOVAJTE.

#### 1 Pracovný priestor

- a **Pracovný priestor udržiavajte v čistote a dobre osvetlený.** Preplnený a neosvetlený pracovný priestor môže viesť k spôsobeniu úrazu.
- b **Nepracujte s elektrickým náradím vo výbušnom prostredí, ako je prostredie s horľavými kvapalinami, plynmi alebo s výbušným prachom.** Náradie je zdrojom iskrenia, ktoré môže zapáliť prach alebo výpary.
- c **Pri práci s náradím zaistite bezpečnú vzdialenosť detí a ostatných osôb.** Rozptyľovanie môže spôsobiť stratu kontroly nad náradím.

#### 2 Elektrická bezpečnosť

- a **Zástrčka prívodného kábla náradia musí zodpovedať zásuvke. Nikdy akýmkoľvek spôsobom zástrčku neupravujte. Pri náradí, ktoré je chránené uzemnením nepoužívajte akékoľvek redukcie zástrčiek.** Neupravované zástrčky a zodpovedajúce zásuvky znižujú riziko vzniku úrazu elektrickým prúdom.
- b **Vyvarujte sa kontaktu s uzemnenými povrchmi ako sú potrubia, radiátory, sporáky a chladničky.** Ak dôjde k uzemneniu Vášho tela, vzrastá riziko úrazu elektrickým prúdom.
- c **Nevystavujte elektrické náradie dažďu alebo vlhkému prostrediu.** Pokiaľ do náradia vnikne voda, zvýši sa riziko úrazu elektrickým prúdom.
- d **S prívodným káblom zaobchádzajte opatrne. Nikdy nepoužívajte prívodný kábel na prenášanie náradia, jeho posúvanie alebo za neho neťahajte pri odpájaní náradia od elektrickej siete. Prívodný kábel držte mimo dosahu tepelných zdrojov, oleja, ostrých hrán**

**alebo pohyblivých častí.** Poškodený alebo zapletený prívodný kábel zvyšuje riziko vzniku úrazu elektrickým prúdom.

- e **Pokiaľ s náradím pracujete vo vonkajšom prostredí, používajte predlžovací kábel určený do vonkajšieho prostredia.** Použitie kábla na vonkajšie použitie znižuje riziko úrazu elektrickým prúdom.
- #### 3 Bezpečnosť osôb
- a **Zostaňte stále pozorní, sledujte, čo robíte a pri práci s náradím pracujte s rozvahou. S náradím nepracujte ak ste unavení alebo ak ste pod vplyvom omamných látok, alkoholu alebo liekov.** Chvilíková nepozornosť pri práci s týmto náradím môže privodiť vážne zranenie.
  - b **Používajte prostriedky na ochranu bezpečnosti. Vždy používajte ochranu zraku.** Ochranné prostriedky, ako respirátor, nekĺzavá pracovná obuv, pokrývka hlavy a chrániče sluchu znižujú riziko poranenia osôb.
  - c **Zabráňte náhodnému zapnutiu. Predtým ako náradie pripojíte do elektrickej zásuvky zabezpečte, aby bol hlavný vypínač vo vypnutej polohe.** Prenášanie náradia s prstom na vypínači alebo jeho pripájanie, pokiaľ je hlavný vypínač v polohe zapnuté, môže viesť k poraneniu osôb.
  - d **Pred spustením náradia sa vždy uistite, či nie sú v jeho blízkosti kľúče alebo nastavovacie prípravky.** Kľúče alebo nastavovacie prípravky zabudnuté na pohyblivých častiach náradia môžu spôsobiť úraz.
  - e **Nenakláňajte sa. Pri práci vždy udržiavajte vhodný a pevný postoj.** To umožní lepšiu ovládateľnosť náradia v neočakávaných situáciách.
  - f **Vhodne sa obliekajte. Nenoste voľný odev alebo šperky. Dbajte na to, aby sa Vaše vlasy, odev alebo rukavice nedostali do nebezpečnej blízkosti pohyblivých častí.** Voľný odev, šperky alebo dlhé vlasy môžu byť pohyblivými dielmi zachytené.
  - g **Pokiaľ je náradie vybavené zariadením na odsávanie prachu, skontrolujte, či je riadne nainštalované a správne používané.** Použitie týchto zariadení môže znížiť nebezpečenstvo týkajúce sa prachu.



#### 4 Prevádzka a údržba elektrického náradia

- a **Náradie nepreťažujte. Používajte správny typ náradia pre Vašu prácu.** Pri použití správneho typu náradia bude práca vykonaná lepšie a bezpečnejšie .
- b **Ak nejde hlavný vypínač náradia zapnúť a vypnúť, s náradím nepracujte.** Akékoľvek náradie s nefunkčným hlavným vypínačom je nebezpečné a musí byť opravené.
- c **Pred výmenou akýchkoľvek častí, príslušenstva či iných pripojených súčastí, pred prevádzaním servisu alebo pokiaľ náradie nepoužívate, odpojte ho od elektrickej siete.** Tieto preventívne bezpečnostné opatrenia znižujú riziko náhodného spustenia náradia.
- d **Uložte elektrické náradie mimo dosahu detí a nedovoľte ostatným osobám, ktoré toto náradie nevedia ovládať, aby s týmto elektrickým náradím pracovali.** Elektrické náradie je v rukách nekvalifikovanej obsluhy nebezpečné.
- e **Údržba elektrického náradia. Skontrolujte, či náradie nemá vychýlené alebo rozpojené pohyblivé časti, zlomené diely alebo akúkoľvek inú poruchu, ktorá môže mať vplyv na jeho správny chod. Ak je náradie poškodené, nechajte ho opraviť.** Mnoho porúch vzniká nedostatočnou údržbou náradia.
- f **Rezné nástroje udržiavajte ostré a čisté.** Riadne udržiavané rezné nástroje s ostrými reznými hranami sú menej náchylné na zanášanie nečistotami a lepšie sa s nimi manipuluje.
- g **Používajte elektrické náradie, príslušenstvo, nástroje atď. v súlade s týmito pokynmi a spôsobom odporučeným pre daný typ náradia s ohľadom na pracovné podmienky a druh vykonávanej práce.** Použitie náradia iným spôsobom a na iné než odporúčané účely môže viesť k vzniku nebezpečných situácií.

#### 5 Servis

- a **Opravy elektrického náradia zverte kvalifikovanému technikovi, ktorý používa vhodné náhradné diely.** Tým zaistíte bezpečnú prevádzku náradia.

#### Ďalšie bezpečnostné pokyny týkajúce sa brúsok



Pri brúsení niektorých druhov dreva (napr. buk alebo dub) a kovov, ktoré môžu produkovať toxický prach buďte veľmi opatrní. Používajte masku proti prachu určenú špeciálne na ochranu pred toxickým prachom a podobnými splodinami a zaistite, aby boli takto chránené všetky osoby nachádzajúce sa alebo vstupujúce do pracovného priestoru.

- Pri brúsení železných kovov používajte túto brúsku na dobre vetraných miestach. Nepracujte s touto brúskou v blízkosti horľavých kvapalín, plynov alebo prachov. Iskry a horúce častice vznikajúce pri brúsení a pri chode elektrických motorov môžu spôsobiť vznietenie horľavých materiálov.

#### Brúsenie náterov

Dodržiavajte platné predpisy týkajúce sa brúsenia náterov. Venujte náležitú pozornosť nasledujúcim bodom:

- 1 Ak je to možné, používajte na odsávanie prachu vysávač.
- 2 Pri brúsení náterov z farieb s prísadami olova venujte špeciálnu pozornosť nasledujúcemu:
  - Zamedzte vstupu detí a tehotných žien do pracovného priestoru.
  - Všetky osoby vstupujúce do pracovného priestoru by mali používať špeciálne masky určené na ochranu pred prachom a inými nebezpečnými látkami z farieb, ktoré obsahujú olovené prísady.
  - V pracovnom priestore nejedzte, nepijte a nefajčite.
- 3 Zaistite bezpečnú likvidáciu prachu a ostatných nečistôt vzniknutých brúsením.

## Politika našich služieb zákazníkom

Spokojnosť zákazníka s výrobkom a servisom je náš najvyšší cieľ. Kedykoľvek budete potrebovať radu či pomoc, obráťte sa s dôverou na náš najbližší servis DEWALT, kde Vám vyškolený personál poskytne naše služby na najvyššej úrovni.

## Záruka DEWALT

Blahoželáme Vám k zakúpeniu tohto vysoko kvalitného výrobku DEWALT. Náš záväzok ku kvalite zahŕňa v sebe samozrejme tiež naše služby zákazníkom. Preto ponúkame záručnú dobu ďaleko presahujúcu minimálne požiadavky vyplývajúce zo zákona.

Kvalita tohto prístroja nám umožňuje ponúknuť Vám 30 dní záruku výmeny. Ak sa objaví v priebehu 30 dní od zakúpenia náradia akýkoľvek nedostatok podliehajúci záruke, bude Vám u Vášho obchodníka náradie vymenené za nové. Vďaka 1 ročnej záruke istoty máte nárok po dobu 1 roka od zakúpenia prístroja na bezplatné prehliadky v autorizovanom servise DEWALT. Zárukou kvality firma DEWALT garantuje počas trvania záručnej doby (24 mesiacov pri nákupe pre priamu osobnú spotrebu, 12 mesiacov pri nákupe pre osobnú a podnikateľskú činnosť) bezplatné odstránenie akejkoľvek materiálnej alebo výrobnnej chyby za nasledovných podmienok:

- Prístroj bude dopravený (spolu s originálnym záručným listom DEWALT a s dokladom o nákupe), do jedného z poverených servisných stredísk DEWALT, ktoré sú autorizované na vykonávanie záručných opráv.
- Prístroj bol používaný iba s originálnym príslušenstvom alebo prídavnými zariadeniami a príslušenstvom BBW či Piranha, ktoré je vyslovene odporúčané ako vhodné na použitie spolu s prístrojom DEWALT.
- Prístroj bol používaný a udržiavaný v súlade s návodom na obsluhu.
- Motor prístroja nebol preťažovaný a nie sú badateľné žiadne známky poškodenia vonkajšími vplyvmi.
- Do prístroja nebolo zasahované nepovolanou osobou. Osoby povolané tvoria personál poverených servisných stredísk DEWALT, ktoré sú autorizované na vykonávanie záručných opráv.

Naviac poskytuje servis DEWALT na všetky vykonávané opravy a vymenené náhradné diely ďalšiu servisnú záručnú dobu v trvaní 6 mesiacov.

Záruka sa nevzťahuje na spotrebné príslušenstvo (vrtáky, skrutkovacie nástavce, hobľovacie nože, brúsne kotúče, pílové listy, pílové kotúče, brúsny papier a pod.) ani na príslušenstvo prístroja poškodené opotrebovaním.

Záručný list je dokladom práv spotrebiteľa – zákazníka v zmysle § 620 Občianskeho zákonníka a § 429 Obchodného zákonníka. Patrí k predávanému výrobku zodpovedajúceho katalógového a výrobného čísla ako jeho príslušenstvo. Pri každej reklamácií je potrebné tento záručný list predložiť predávajúcemu, príp. servisnému stredisku DEWALT poverenému vykonávaním záručných opráv. Vo vlastnom záujme si ho preto spolu s originálom dokladu o nákupe starostlivo uschovajte.

DEWALT ponúka rozsiahlu sieť autorizovaných servisných opravovní a zberných stredísk. Ich zoznam nájdete na záručnom liste. Ďalšie informácie týkajúce sa servisu môžete získať na dole uvedených telefónnych číslach a na internetovej adrese **www.2helpU.com**.

## Black & Decker

Stará Vajnorská cesta 16  
832 44 Bratislava

tel: 02 492 41 394, 02 446 38 121  
fax: 02 492 41 390  
informacie@blackanddecker.sk

Právo na prípadné zmeny vyhradené.

**03/2005**



BAND SERVIS, Praha-Modřany, Klášterského 2

BAND SERVIS, Zlín, K Pasekám 4440,

BAND SERVIS, Brno, Škárova 2,

BAND SERVIS, Hradec Králové, Veverkova 1515,

BAND SERVIS, Ostrava-Radvanice, Těšínská 120,

tel: 244 403 247  
fax: 241 770 167  
tel: 577 008 550 / 551  
fax: 577 008 559  
<http://www.bandservis.cz>  
tel: 549 211 831  
fax: 549 211 831  
tel: 495 539 126  
fax: 495 539 126  
tel: 596 232 390  
fax: 596 232 390



BAND SERVIS, Trnava, Paulínska 22,

BAND SERVIS, Košice, Garbiarska 5,

tel: 033/55 11 063  
fax: 033/55 12 624  
tel: 055/62 33 155





