

Návod na obsluhu a údržbu přístroje na huštění pneumatik RM

Obj. č. D 040 011



Vážený zákazníku,
děkujeme Vám za projevenou důvěru v náš výrobek. Před tím, než začnete s přístrojem na huštění pneumatik pracovat, si pozorně přečtěte tento návod. Tento návod obsahuje důležité pokyny, které zajistí Vašemu přístroji dlouhou životnost a bezporuchový provoz. Proto ukládejte tento návod neustále u Vašeho nářadí.

Na výrobek uvedený v tomto návodu se vztahuje smlouva PECA (Protokol k Evropské smlouvě o posuzování shody a akceptaci průmyslových výrobků) platná od 2.7.2002 a výrobcem na něj bylo vystaveno ES prohlášení o shodě.

| | | |
|--------------|--|---------------------------|
| Obsah | 1. Rozsah dodávky | 6. Uvedení do provozu |
| | 2. Technické údaje | 7. Údržba a péče |
| | 3. Funkce a použití | 8. Expluatační nákres |
| | 4. Bezpečnostní předpisy | 9. Seznam náhradních dílů |
| | 5. Obrázek přístroje na huštění pneumatik RM | 10. Záruční podmínky |

| | | |
|--------------------------|---|-------------------|
| 1. Rozsah dodávky | 1 Přístroj na huštění pneumatik RM s přímým nástrčkovým ventilem na pneumatiky automobilů | |
| | 1 Vsuvka na huštění pneumatik jízdních kol | Obj. č. G 006 026 |
| | 1 Jehla na huštění míčů | Obj. č. G 002 099 |
| | 1 Vsuvka s hadičkou na huštění člunů a matrací | Obj. č. G 025 091 |

| | | |
|---------------------------|--------------------------|------------------------|
| 2. Technické údaje | Max. provozní tlak | 7 bar |
| | Potřebná kvalita vzduchu | bez kondenzátu a oleje |

Pozor: Dodržujte bezpečnostní předpisy !

| | |
|----------------------------|---|
| 3. Funkce a použití | Přístroj na huštění pneumatik RM je vhodný ke snadnému plnění a odpouštění vzduchu z pneumatik kol, míčů, nafukovacích člunů aj.. Na přístroji na huštění pneumatik lze kontrolovat plnění tlakem. Tento přístroj na huštění pneumatik je díky sadě různých nastavců univerzálně použitelný . |
|----------------------------|---|

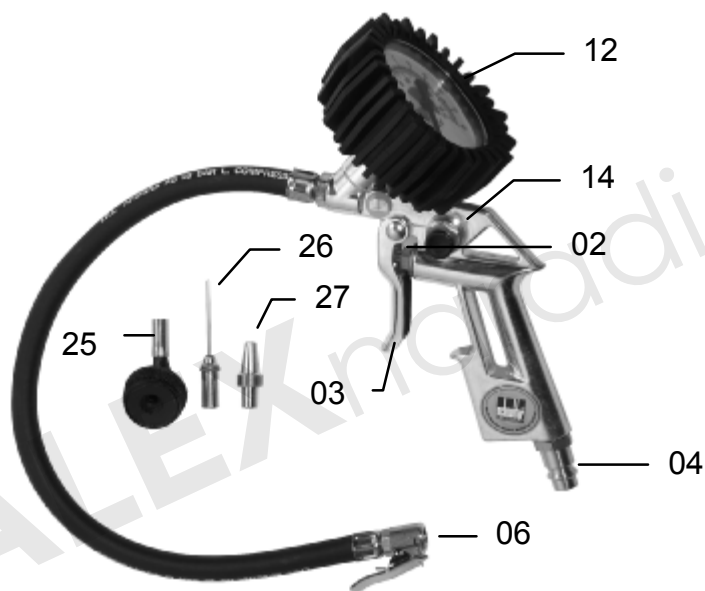
| | |
|---------------------------------|--|
| 4. Bezpečnostní předpisy | Chraňte sebe a své okolí dodržováním bezpečnostních předpisů. - Přístroj na huštění pneumatik nepoužívejte k jiným účelům, než je určen. - Max. tlak 7 bar nesmí být překročen. - Používání pneumatického nářadí a přístroje dětmi, pouze pod dohledem dospělé osoby. - K práci přistupujte koncentrovaní a odpočatí. - Připojení ke stl. vzduchu proveďte přes rychlospojku. - Nastavení provozního tlaku proveďte přes redukční ventil nebo redukční ventil s filtrem. - Jako zdroj energie nepoužívejte kyslík nebo hořlavé plyny. |
|---------------------------------|--|

K 4. Bezpečnostní předpisy

- Před údržbou, čištěním a opravami odpojte přístroj od zdroje stlačeného vzduchu.
- Používejte pouze originální náhradní díly.
- Dbejte pokynů výrobce o dodržování max. plnicího tlaku (např. u pneumatik, nafukovacích člunů atd.).
- **Po naplnění u automobilových a motocyklových pneumatik vyzkoušejte tlak vzduchu cejchovaným manometrem .**

5. Obrázek přístroje na huštění pneumatik RM

- | | |
|--|---|
| 02 Ventil komplet | 12 Manometr |
| 03 Ovládací páčka | 14 Odvzdušňovací ventil |
| 04 Vsuvka pro připojení ke stlačnému vzduchu | 25 Vsuvka na huštění pneumatik jízdních kol |
| 06 Nástrčkový ventil | 26 Jehla na huštění míčů |
| | 27 Vsuvka s hadičkou na huštění člunů a matrací |



6. Uvedení do provozu

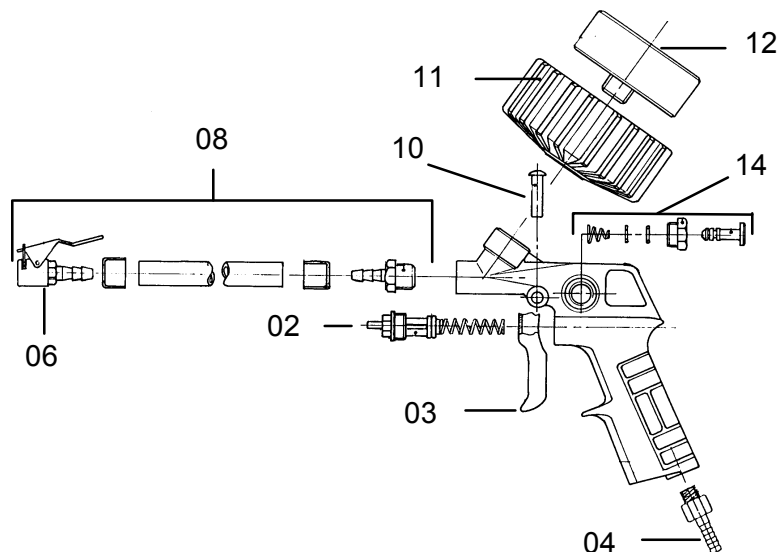
Nejprve připojte tlakovou hadici na vsuvku (Poz. 04) přístroje na huštění pneumatik. Nasadte nástrčkový ventil (Poz. 06) na odpovídající ventil. Činností ovládací páčky (Poz. 03) zahájíte plnicí proces. Plnicí tlak můžete vyčíst na manometru (Poz. 12), proto ale musíte pustit ovládací páčku. Pokud je příliš mnoho vzduchu (příliš vysoký tlak) v plnicím objektu, musíte jej odvzdušnit přes odvzdušňovací ventil (Poz. 14). Naproti tomu, pokud tlak uniká, musí se zmenšit.

Díky použití rozšířené sady přídatných trysek můžete snadno přístroj na huštění pneumatik přizpůsobit provozním podmínkám. Můžete tak bezproblémově naplnit míče, nafukovací čluny, standardní pneumatiky jízdních kol aj.

7. Údržba a péče

Dodržováním zde uvedených pokynů k údržbě zajistíte tomuto kvalitnímu výrobku dlouhou životnost a bezporuchový provoz. Doporučuje se dát kapku oleje na promazání na ventil (Poz. 02). Vyvarujete se tak toho, aby kolík ventilu šel ztěžka nebo se eventuálně zaklínil. Skladujte Vaše pneumatické nářadí pouze v suchých prostorách.

8. Explanční nákres přístroje na huštění pneumatik RM



9. Seznam náhradních dílů

| Poz | Obj.č. | Označení | Poz | Obj.č. | Označení |
|-----|----------|-------------------|-----|----------|----------------------|
| 02 | G 401312 | Ventil komplet | 10 | G 401464 | Čep |
| 03 | G 401462 | Ovládací páčka | 11 | G 428000 | Gumový chránič |
| 04 | E 700213 | Vsuvka 1/4" | 12 | G 401465 | Manometr |
| 06 | B 040013 | Nástrčkový ventil | 14 | G 401467 | Odvzdušňovací ventil |
| 08 | G 428017 | Hadice komplet | | | |

10. Záruční podmínky

Podkladem pro uplatnění záruky je vyplněný záruční list, příp. kupní doklad. Na škody, které vznikly neodborným používáním přístroje na huštění pneumatik, se záruka nevztahuje. Při dotazech prosíme o sdělení dat jako je datum zakoupení, označení výrobku a číslo. Bohemia poskytuje na přístroje na huštění pneumatik RM záruku:

- **dle datumu uvedeném v záručním listě.**

Ze záruky jsou vyloučeny:

- Rychle opotřebitelné součástky.
- Škody, způsobené zanedbáním údržby.
- Škody, způsobené přetížením.
- Škody, způsobené nedostatečně upraveným stlačeným vzduchem.
- Škody, způsobené nesprávným používáním.

Při použití jiných než originálních náhradních dílů ztrácíte nárok na uplatnění záruky !

Likvidace:

- Obaly likvidujte obvyklým způsobem jako běžný komunální odpad.
- Znehodnocené, opotřebené a nepoužitelné výrobky předejte k likvidaci některému z našich servisních středisek