

Návod na obsluhu a údržbu **mlžící pistole typ SE**

Obj. č. D 040 006



Vážený zákazníku,
děkujeme Vám za důvěru, kterou jste projevili našemu výrobku. Pro zajištění bezchybného chodu a dlouhé životnosti Vás prosíme, abyste si dobře přečetl následující návod před tím, než toto pneumatické nářadí použijete.

Ukládejte tento návod neustále u Vaší mlžící pistole typ SE.

Význam symbolů



Čtení návodu na obsluhu!

Provozovatel je povinen si přečíst návod na obsluhu a údržbu a uživatele tohoto přístroje seznámit s obsahem návodu.



Pozor!

Tento symbol znázorňuje důležitý popis, nebezpečné podmínky, bezpečnostní předpisy.

Obsah

1. Technické údaje
2. Obsah dodávky
3. Obrázek mlžící pistole typ SE
4. Funkce a použití
5. Bezpečnostní předpisy
6. Uvedení do provozu
7. Údržba a péče
8. Záruční podmínky
9. Příslušenství
10. Expluatační náčrt mlžící pistole typ SE
11. Seznam náhradních dílů mlžící pistole typ SE

1. Obsah dodávky

- 1 Mlžící pistole typ SE
- 1 Návod na obsluhu

2. Technické údaje

Spotřeba vzduchu	cca 50 – 150	l/min
Max. pracovní tlak	6	bar
Sací nádoba (objem)	0,7	l
Délka	480	mm
Šířka	104	mm
Výška	195	mm
Celková hmotnost (prázdná)	0,88	kg
Dop. průměr hadice (vnitřní)	6	mm

Potřebná kvalita vzd.:	Vyčištěný, bez kondenzátu a oleje.
------------------------	------------------------------------

Potřebný výkon kompresoru:	Plnicí množství kompresoru alespoň 110 l/min, což odpovídá výkonu motoru od cca 1,1 kW.
----------------------------	---

Nastavitelné hodnoty pro práci:	Nastavení provozního tlaku na redukčním ventilu nebo red. vent. s filtrem od 3 - 6 bar.
---------------------------------	---

Bezpodmínečně dodržujte:

Při práci s mlžící pistolí noste odpovídající ochranný oděv, zejména pak ochranné brýle, pracovní rukavice a popř. dýchací masku.

Dodržujte bezpečnostní předpisy výrobce, jaký materiál lze použít do mlžící pistole.

Dodržujte bezpečnostní předpisy!

Na výrobek uvedený v tomto návodu se vztahuje smlouva PECA (Protokol k Evropské smlouvě o posuzování shody a akceptaci průmyslových výrobků) platná od 2.7.2002 a výrobcem na něj bylo vystaveno ES prohlášení o shodě.

3. Obrázek mlžící pistole typ SE

Poz.	Označení	Obj. č.	Množ.
0030	Vsuvka R1/4“a	E 700 213	1
0110	Ovládací páčka	G 408 730	1
0150	Sací nádoba	G 408 737	1
0250	Kloubní kus	G 408 747	1
0320	Pojistná matice	G 408 754	1
0330	Tryska	G 408 755	1



4. Funkce a použití

Mlžící pistole typ SE je snadno ovladatelné pneumatické nářadí pro mnohostranné použití. Mlžící pistolí, sací výkon popř. množství materiálu můžete nastavit dle potřeby.

Mlžící pistole typ SE se hodí zejména k mytí, odmašťování, olejování, vyplachování, desinfikování, nástřiku ochranných prostředků na dřevo a rostliny a mnoho dalšího.

5. Bezpečnostní předpisy



Chraňte sebe a své okolí tím, že budete dodržovat platné bezpečnostní předpisy. Předejdete tím nebezpečí úrazu. Dodržujte následující pokyny:

- Provozovatel by měl zajistit bezpečnost provozu.
- Stříkací paprsek nemiřte proti lidem a zvířatům.
- Pistoli ukládejte z dosahu dětí a domácích zvířat.
- Noste ochranný oděv (och. brýle, pracovní rukavice v případě potřeby dýchací masku).
- Používejte pistoli pouze k účelům, ke kterým je určena.
- Připojení ke stlačenému vzduchu proveďte přes rychlospojku.
- Maximální provozní tlak (6 bar) nesmí být překročen (viz. "Technické údaje"). Nastavení provozního tlaku musí být provedeno přes redukční ventil (s filtrem).
- Jako zdroj energie používejte pouze stlačený vzduch, nikoliv žádné plyny.
- Dodržujte bezpečnostní předpisy výrobce, jaký materiál lze použít do mlžící pistole.
- Je zakázána práce s otevřeným ohněm, zápalnými jiskrami a kouřením.
- Opatrně na hořlavé materiály.
- Před plněním sací nádoby popř. údržbou prací nebo odstraňováním závad, odpojte přístroj od zdroje stl. vzduchu.
- Opravy mohou provádět pouze kvalifikovaní pracovníci. Používejte pouze originální náhradní díly.

6. Uvedení do provozu



Při mlžící práci noste ochranný oděv ; zejm. ochranné brýle, pracovní rukavice v daném případě (viz. 9 "Příslušenství").

Přečtěte si nejdříve bezpečnostní předpisy výrobce, jaký materiál lze použít do mlžící pistole

1. Otočný kloubní kus (Poz. 0250) podle potřeby nastavte a postranním šroubem zajistěte.
2. Sací nádobu (Poz. 0150) otáčným vpravo vyšroubujte a naplňte mlžícím prostředkem. Při rozprašování z nepříznivé pozice (šikmá poloha), se doporučuje naplnit sací nádobu do $\frac{1}{2}$. Rozprašovací prostředek může jinak vytékat přes odvětrávací otvor na upnutí nádoby. Sací nádobu otáčným vlevo našroubujte zpětn na mlžící pistoli.

Připojte mlžící pistoli k výkonově odpovídajícímu kompresoru popř. do sítě se stl. vzduchem. Použijte k tomu pružnou tlakovou hadici (vnitřní \varnothing 6 mm, délka max. 10 m) s vhodnou rychlospojkou. Nastavení pracovního tlaku proveďte na redukčním ventilu (s filtrem), max. provozní tlak 6 bar nesmí být překročen.

Doporučení: Nastavte pracovní tlak nejprve na 3 bary a ten zvyšujte v případě potřeby.

Uzavření rychlospojky :

Při uzavírání musíte pouze vsuvku (Poz. 0030) zatlačit do rychlospojky na hadici na stl. vzduch. Uzavření nastane automaticky.

Uvolnění rychlospojky:

Mlžící pistole bude od hadice na stlač. vzduch odpojena, stisknete-li vnější kroužek na rychlospojce ve směru proti mlžící pistoli.

Pozor:

Při uvolnění rychlospojky držte pevně hadici stl. vzduchu, → "nebezpečí šlehnutí hadicí".

3. Stisknutím ovládací páčky (Poz. 0110) uvedete pistoli do provozu.
4. Sací výkon popř. množství materiálu můžete individuálně nastavit. Odpojte mlžící pistoli od zdroje stl. vzduchu. Povolte pojistnou matici (Poz. 0320). Otáčením na trysce (Pos. 0330) můžete nastavit sací výkon popř. množství materiálu. Pojistnou matici utáhněte a mlžící pistoli připojte ke zdroji stl. vzduchu.

7. Údržba a péče

Dodržováním zde uvedených pokynů k údržbě zajistíte tomuto kvalitnímu výrobku dlouhou životnost a bezporuchový provoz.

Před údržbovou a ošetřovací prací odpojte přístroj od zdroje stl. vzduchu.

Pro trvajíc a bezchybnou funkci Vaší mlžící pistole je okamžité čištění po ukončení práce nezbytné. Pozor na zpracování zbytků, aby nedošlo ke znečištění životního prostředí.

Čas os času dejte několik kapek oleje na tlakový kolík (Poz. 0130) a na upínací kolík (Poz. 0120).

Ukládejte mlžící pistoli pouze v suchých prostorách.

8. Záruční podmínky

Podkladem pro uplatnění nároku na záruku je doklad o koupi. Na škody, které vznikly nepřiměřeným používáním mlžící pistole se záruka nevztahuje. Při dotazech uvádějte datum, kdy bylo zboží zakoupeno, označení výrobku a objednáací číslo.

Schneider Bohemia poskytuje na mlžící pistoli typ SE záruku:

- **dle doby uvedené v záručním listě.**
- **10 let** na dodávku náhradních dílů.

Ze záruky jsou vyloučeny:

- Rychle opotřebitelné součásti (trysky).
- Škody, způsobené nedostatečnou údržbou.
- Škody, způsobené nepřiměřeným pracovním tlakem.
- Škody, způsobené nedostatečně upraveným stl. vzduchem.
- Škody, způsobené agresivním mlžícím prostředkem.
- Škody, způsobené nepřiměřeným používáním nebo cizím zaviněním.

Při použití jiných než originálních náhradních dílů ztrácíte nárok na uplatnění záruky.

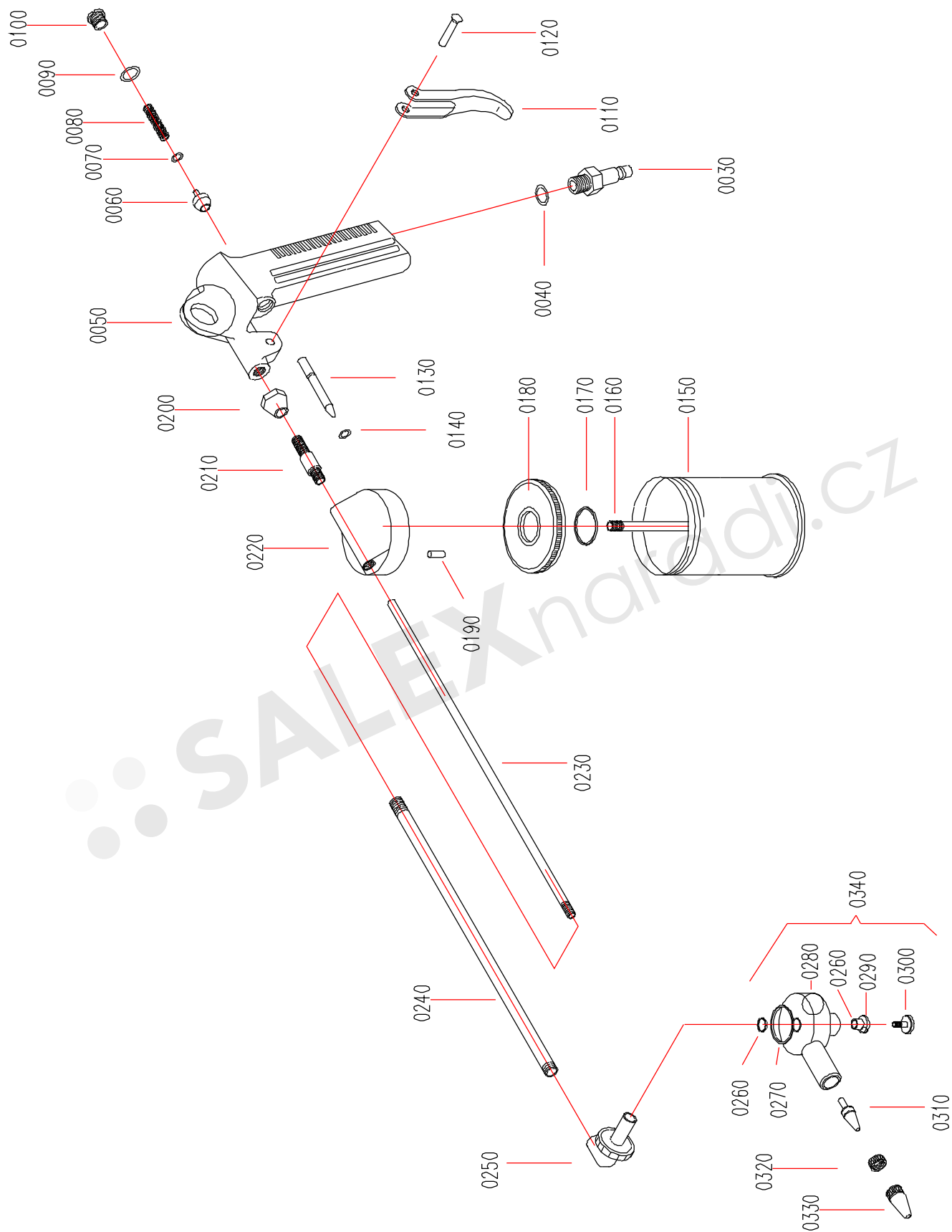
LIKVIDACE:

- Obaly likvidujte obvyklým způsobem jako běžný komunální odpad.
- Znehodnocené, opotřebené a nepoužitelné výrobky předejte k likvidaci některému z našich servisních středisek.

9. Příslušenství

Ochranné brýle	Obj. č. G 010 025
Pracovní rukavice	Obj. č. G 001 009
Dýchací maska	Obj. č. D 770 128
Universální čistič	Obj. č. B 323 553
Čistič skruží	Obj. č. B 323 555
Odstraňovač hmyzu	Obj. č. B 323 554
Čistič vápna	Obj. č. B 323 552
Otočný článek (zabraňuje překroucení tlakové hadice 1/4" a x 1/4"i)	Obj. č. B 100 010
Tlaková hadice 6 x 3 mm; délka 5 m s rychlospojkou a vsuvkou	Obj. č. D 740 003
Tlaková hadice 6 x 3 mm; délka 10 m s rychlospojkou a vsuvkou	Obj. č. D 740 004

10. Exploatační náčrt mlžící pistole typ SE



11. Seznam náhradních dílů mlžící pistole typ SE

Poz.	Obj. č.	Označení	Množ.
0030	E 700 213	Vsuvka R1/4"a	1
0040	G 408 736	Sítko	1
0050	G 408 725	Držák	1
0060	G 408 731	Těsnění kužele	1
0070	G 408 732	Mezipodložka	1
0080	G 408 733	Pružina	1
0090	G 408 734	Těsnící podložka	1
0100	G 408 735	Připojovací šroub	1
0110	G 408 730	Ovládací páčka	1
0120	G 408 729	Upínací kolík	1
0130	G 408 728	Tlakový kolík	1
0140	G 408 727	O – kroužek 3,0 x 1,7; NBR 70	1
0150	G 408 737	Sací nádoba	1
0160	G 408 738	Výtlaková trubka	1
0170	G 408 739	Závitový kroužek	1
0180	G 408 740	Kryt	1
0190	G 408 741	Kolík	1
0200	G 408 742	Pojistná matice	1
0210	G 408 743	Připojovací vsuvka	1
0220	G 408 744	Rozdělovač hlavy	1
0230	G 408 745	Mlžící trubka	1
0240	G 408 746	Vzduchová trubka	1
0250	G 408 747	Kloubní kus	1
0260	G 408 748	O – kroužek 10,0 x 2,0; NBR 70	1
0270	G 408 749	O – kroužek 24,0 x 2,0; NBR 70	1
0280	G 408 750	Rozdělovač	1
0290	G 408 751	Mezipodložka	1
0300	G 408 752	Šroub	1
0310	G 408 753	Vzduchová tryska	1
0320	G 408 754	Pojistná matice	1
0330	G 408 755	Tryska	1
0340	G 408 756	Kloubní kus komplet	1
-	G 880 007	Návod na obsluhu	1