

Návod na obsluhu a údržbu
ráčnového utahováku 1/2" W 134 L
s pravým a levým chodem

Obj. č. D 322 603



Stav k 11/99

Vážený zákazníku,
děkujeme Vám za projevenou důvěru v náš výrobek. Před tím, než začnete s ráčnovým utahovákem 1/2" HW 134 L pracovat, přečtěte si pozorně tento návod k obsluze. Tento návod na obsluhu a údržbu obsahuje důležité pokyny potřebné pro bezporuchový a jistý provoz Vašeho ráčnového utahováku 1/2" HW 134 L. Ukládejte Váš návod na obsluhu stále u Vašeho náradí.

Obsah

1. Technická data
2. Rozsah dodávky
3. Obrázek ráčnového utahováku 1/2" HW 134 L
4. Funkce a použití
5. Bezpečnostní předpisy
6. Uvedení do provozu
7. Péče a údržba
8. Příslušenství
9. Záruční podmínky
10. Expluatační schéma a seznam a náhradních dílů

1. Technická data

Spotřeba vzduchu	3,9	l/s
Počet otáček	170	ot/min
max. přípustný provozní tlak	6,3	bar
Čtyřhranné připojení	1/2	"
Pracovní rozsah (max. velikost závitu)	M 8	
Max. povolovací moment	60	Nm
Max. utahovací moment	60	Nm
Doporučený průměr hadice (vnitřní)	9	mm
Vibrace (pod zátěží) DIN EN 28 662 / 01.93	9,1	m/s ²
Hladina hlučnosti L _{PA} , 1 m	89	dB(A)
Délka / šířka / výška	295 / 50 / 45	mm
Hmotnost	1,2	kg
Potřebná kvalita vzduchu:	Čištěný a s olejovou mlhou. Přes údržbové jednotky s redukčním ventilem s filtrem a mlhovým přimazávačem.	
Výkonnost kompresoru:	Plnicí výkon kompresoru od 250 l/min, což odpovídá výkonu motoru od 2,2 kW.	
Nastavitelné hodnoty při práci:	Nastavitelný provozní tlak na redukčním ventilu nebo redukčním ventilu s filtrem max. 6,3 bar.	

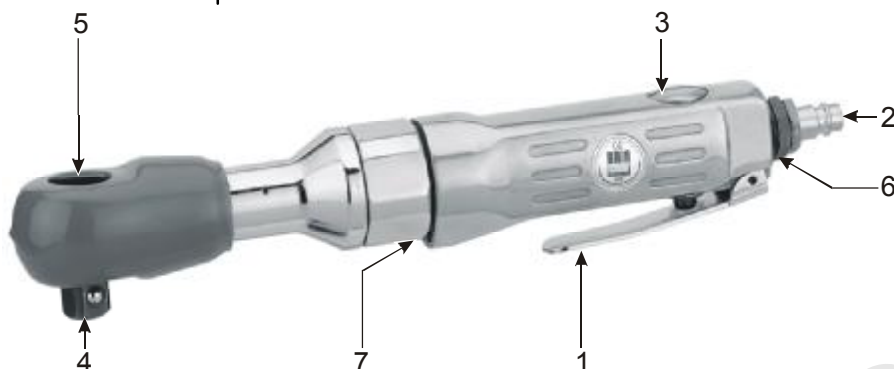
- ## 2. Rozsah dodávky
- 1 ráčnový utahovák 1/2" HW 134 L
 - 1 vsuvka R1/4"a

Maximální provozní tlak 6,3 bar.
Dodržujte bezpečnostní předpisy.

Na výrobek uvedený v tomto návodu se vztahuje smlouva PECA (Protokol k Evropské smlouvě o posuzování shody a akceptaci průmyslových výrobků) platná od 2.7.2002 a výrobcem na něj bylo vystaveno ES prohlášení o shodě.

3. Obrázek ráčnového utahováku 1/2" HW 134 L

Poz.	Označení
1	Ovládací páčka
2	Vsuvka pro připojení stlačeného vzduchu
3	Regulátor vzduchu popř. regulátor otáčivého momentu
4	Čtyřhran pro upevnění oříšků
5	Vratná páčka pro pravý a levý chod
6	Připojení stlačeného vzduchu
7	Odchod vzduchu



- 4. Funkce a použití** Ráčnový utahovák 1/2" HW 134 je ruční pneumatické nářadí pro řemeslné použití. Je vhodný k utahování a povolování šestihranných šroubů a matic na nákladních vozech, motorkách, hospodářských zařízeních nebo montážních páslech na těžce dostupných pozicích. Na vratné páčce (poz. 5) se podle potřeby může být ráčnový utahovák nastaven na levý nebo pravý chod.

Po dosažení maximálního otáčivého momentu je další ruční dotahování ráčnovým utahovákem (bez použití vzduchu) nepřipustné.

Odchozí vzduch vychází předem těla (poz. 7) opět ven. Připojení stlačeného vzduchu je možné přes rychlospojku.

5. Bezpečnostní předpisy

Chraňte sebe a své okolí dodržováním bezpečnostních podmínek, předejdete tím nebezpečí úrazu.

- Nesahejte na rotující díly.
- Nepoužívejte ráčnový utahovák k jiným účelům, než je určen.
- Pneumatické nářadí zajistěte před dětmi.
- K práci přistupujte pouze odpočatí a koncentrovaní.
- Připojení stl. vzduchu pouze přes rychlospojku.
- Nastavení provozního tlaku musí být provedeno redukčním ventilem.
- Jako pohonný zdroj nesmí být použit kyslík ani jiný hořlavý plyn.
- Před zásahem do nářadí odpojit jej od zdroje stl. vzduchu.
- Používejte pouze originální náhradní díly.
- Nářadí nespouštějte ve volnoběhu naplno bez zatížení.
- Při práci s utahovákem noste odpovídající pracovní oděv a obzvláště ochranu sluchu.

6. Uvedení do provozu

Našroubujte spolu dodanou vsuvku (poz. 2) do závitů připojení stl. vzduchu (poz. 6). Použijte k tomu kroužkový nebo vidlicový klíč. Na pohon (poz. 4) zastrčte požadovanou vsuvku nástrčkového klíče. Připojte ráčnový utahovák přes pružnou tlakovou hadici (vnitřní Ø 9 mm) s rychlospojkou k výkonem odpovídajícímu zdroji stlačeného vzduchu.

Nastavte na redukčním ventilu s filtrem odpovídající provozní tlak (max. 6,3 bar).

Vsuvku nástrčkového klíče nasadte na povolené popř. utažené matice nebo šrouby.

Nastavte směr otáček na vratné páčce (poz. 5).

Stisknutím ovládací páčky (poz. 1) se ráčnový utahovák uvede do provozu.

Při výměně vsuvky nástrčkového klíče a před údržbovými pracemi musí být nářadí odpojeno od zdroje stl. vzduchu.

7. Péče a údržba

Dodržováním zde uvedených pokynů k údržbě zajistíte u tohoto jakostního výrobku dlouhou životnost a bezporuchový provoz. Při údržbových pracích odpojte přístroj od zdroje stlačeného vzduchu. Pro dlouhodobě bezporuchovou funkci Vašeho ráčnového utahováku je nezbytné ji denně čistit a pravidelně mazat. Používejte k tomu speciální olej na nářadí (**viz 8.Příslušenství**).

Co se týče mazání máte následující možnosti:

a) pomocí mlhového přimazávače

Kompletní regulační jednotka obsahuje mlhový přimazávač a je umístěna na kompresoru.

b) pomocí hadicového přimazávače

V bezprostřední blízkosti nářadí (vzdálenost cca. 50 cm) se instaluje hadicový přimazávač, který nástroj dostatečně zásobuje olejem.

c) ručně

Není-li u Vašeho zařízení k dispozici ani regulační jednotka ani hadicový přimazávač, musíte před každým uvedením pneumatického přístroje do provozu nakapat 3 – 5 kapek oleje do přípojky stlačeného vzduchu. Pokud bylo nářadí několik dní mimo provoz, musíte do přípojky stlačeného vzduchu nakapat před zapnutím 5 - 10 kapek oleje.

Ukládejte pneumatické nářadí jen v suchých prostorech.

8. Příslušenství

Sada oříšků 1/2" (10-ti dílné)	Obj.-č. D 322 268
Speciální olej pro pneumatická nářadí (1 l balení)	Obj.-č. B 770 000
Hadicový přimazávač R 3/8" i	Obj.-č. D 640 070
Ochrana sluchu	Obj.-č. B 007 030

9. Záruční podmínky Podkladem pro uznání záruky je zcela vyplněný záruční list nebo doklad o koupi. Škody, které vzniknou nesprávným zacházením s ráčnovým utahovákem 1/2" HW 134, nepodléhají záruce. V případě nároků na záruku uvádějte datum koupě, označení výrobku a číslo výrobku.

Schneider Bohemia poskytuje na ráčnový utahovák 1/2"HW 134 L záruku:

- dle údaje uvedeného v záručním listě.

Ze záruky jsou vyloučeny:

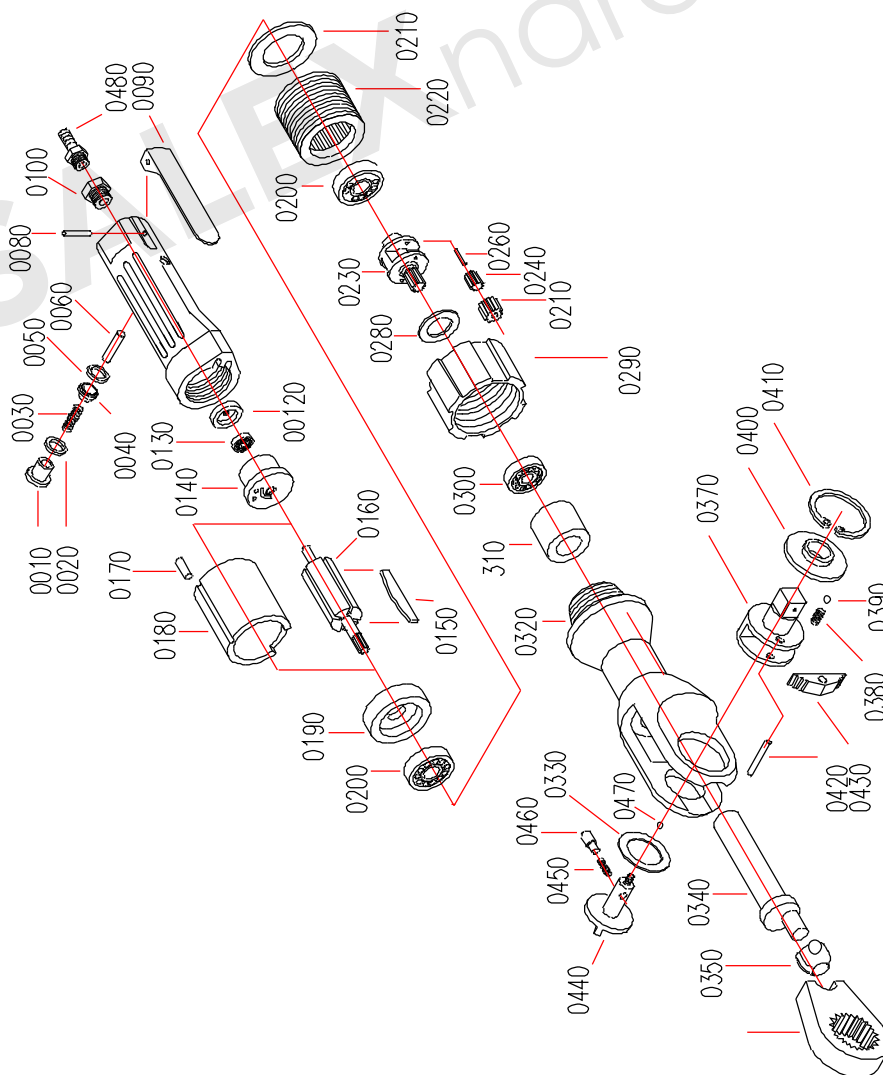
- rychle opotřebitelné součásti;
- škody způsobené špatnou údržbou.
- škody způsobené nepřipustným provozním tlakem.
- škody způsobené neupraveným stlačeným vzduchem.
- škody způsobené nesprávným používáním nebo cizím zásahem.

Při použití jiných než originálních dílů ztrácíte nárok na uplatnění záruky.

LIKVIDACE:

- Obaly likvidujte obvyklým způsobem jako běžný komunální odpad.
- Znehodnocené, opotřebené a nepoužitelné výrobky předejte k likvidaci některému z našich servisních středisek.

10. Expluační schéma ráčnového utahováku 1/2"HW134 L



10. Seznam náhradních dílů ráčnového utahováku 1/2" HW 134 L

Poz.	Obj.-č.	Označení	Množství
0010		Ventilový šroub	1,00ks
0020, 0040		O – kroužek	1,00ks
0030		Pružina	1,00ks
0050		Ventil	1,00ks
0060		Dřík ventilu	1,00ks
0070		Šroub	1,00ks
0080		Kolík	1,00ks
0090		Ovládací páčka	1,00ks
0100		Redukční vsuvka pro připojení vzduchu	1,00ks
0110		Tělo	1,00ks
0120		Víko ložisko	1,00ks
0130, 0200		Kuličkové ložisko	1,00ks
0140		Deska motoru	1,00ks
0150		Lamely (sada = 4 kusy)	1,00ks
0160		Rotor	1,00ks
0170		Kolík	1,00ks
0180		Válec	1,00ks
0190		Deska motoru	1,00ks
0200		Kuličkové ložisko	1,00ks
0210		Těsnění	1,00ks
0220		Převodová skříň	1,00ks
0230		Nosič	1,00ks
0240		Jehličkové ložisko	2,00ks
0250		Ozubené kolo	2,00ks
0260		Válcový kolík	2,00ks
0280, 0330		Těsnění	1,00ks
0290		Spojovací kus	1,00ks
0300		Kuličkové ložisko	1,00ks
0310		Jehličkové ložisko	1,00ks
0320		Tělo ráčny	1,00ks
0340		Kliková hřídel	1,00ks
0350		Pohonný kloub	1,00ks
0360		Ráčnová pohonná skříň	1,00ks
0370		Pohon	1,00ks
0380		Pružina	2,00ks
0390		Ocelová kulička	2,00ks
0400		Tlaková podložka	1,00ks
0410		Pojistný kroužek	1,00ks
0420		Kolík	1,00ks
0430		Západka	1,00ks
0440		Přepínací knoflík	1,00ks
0450		Pružina	1,00ks
0460		Kolík	1,00ks
0470		Ocelová kulička	1,00ks
0480	E 700 213	Vsuvka R1/4"a	1,00ks