



**Návod na obsluhu a údržbu
ráčnového utahováku 1/4"
typ HW 760 A-L**

Obj. č. D 322 590



Leden 2003

Vážený zákazníku,
děkujeme Vám za důvěru, kterou jste projevíli nám i našim výrobkům. Přečtěte si návod k obsluze, dříve než budete s ráčnovým utahovákem pracovat. Tento návod k obsluze a údržbě obsahuje důležité pokyny, které jsou nezbytné k bezpečnému a bezporuchovému provozu Vašeho přístroje. Ukládejte proto tento návod vždy v blízkosti Vašeho ráčnového utahováku.

Celkové pokyny Doporučujeme: Kontroly, instalace a údržby by měly být prováděny kvalifikovanou osobou a dokumentovány v údržbové knize. Při dotazech uvádějte objednáací číslo Vašeho ráčnového utahováku.

Používání návodu k obsluze Aby jste mohli rychle a racionálně přečíst návod k obsluze, máme pro vás praktické rady, jak používat tyto symboly. Tyto symboly se nacházejí vedle textů (vztahují se tedy pouze na text vedle), vedle obrázků (vztahují se ke grafice) nebo na začátku stránky (vztahují se k celkovému obsahu stránky).

Pozor: Věnujte těmto symbolům nejvyšší pozornost!

Význam symbolů



Čtení návodu na obsluhu!

Provozovatel je povinen si přečíst návod na obsluhu a údržbu a uživatele tohoto přístroje seznámit s obsahem návodu.



Pozor!

Tento symbol znázorňuje důležitý popis, nebezpečné podmínky, bezpečnostní předpisy.

Na výrobek uvedený v tomto návodu se vztahuje smlouva PECA (Protokol k Evropské smlouvě o posuzování shody a akceptaci průmyslových výrobků) platná od 2.7.2002 a výrobcem na něj bylo vystaveno ES prohlášení o shodě.

Bezpodmínečně dodržujte:

Při práci s ráčnovým utahovákem noste odpovídající ochranný oděv, zejména pak chrániče sluchu, pokrývku hlavy, ochranné brýle a pracovní rukavice.
Dodržujte bezpečnostní předpisy!

Obsah

1. Technické údaje
2. Obsah dodávky
3. Obrázek ráčnového utahováku
4. Funkce a použití
 - 4.1 Vlastnosti
5. Bezpečnostní předpisy
6. Uvedení do provozu
7. Údržba a péče
8. Hledání závad
9. Záruční podmínky
10. Příslušenství
11. Exluatační nákres a seznam náhradních dílů
 - 11.1 Exluatační nákres ráčnového utahováku 1/4" typ HW 760 A-L
 - 11.2 Seznam náhradních dílů ráčnového utahováku 1/4" typ HW 760 A-L

1. Technické údaje

Počet otáček:	230	ot./min
Spotřeba vzduchu:	240	l/min
Maximální povolovací moment:	30	Nm
Ořískové upnutí:	1/4	coul
Max. přípustný pracovní tlak:	7	bar
Hladina hlučnosti $L_{PA\ 1\ m}$ (ve vzdálenosti 1 m) podle DIN 45 635, část 20:	89	dB (A)
Vibrace:	2,8	m/s ²
Doporučený průměr hadice (vnitřní):	9	mm
Rozměry šířka x hloubka x výška:	160 x 30 x 45	mm
Hmotnost:	0,5	kg

Potřebná kvalita vzduchu:	Bez kondenzátu, vyčištěný a s olejovou mlhou. Přes údržbovou jednotku s redukčním ventilem s filtrem a mlhovým přimazávačem.
---------------------------	--

Výkon kompresoru:	Kompresor s plnicím množstvím alesp. 150 l/min (což odpovídá výkonu motoru od 1,5 kW) a velikosti vzdušníku alesp. 50 l.
-------------------	--

Nastavitelné hodnoty pro práci:	Nastavitelný provozní tlak na redukčním ventilu s filtrem 6 bar.
---------------------------------	--

2. Obsah dodávky

- 1 Račnový utahovák 1/4" typ HW 760 A-L
- 1 Návod na obsluhu ráčnového utahováku 1/4" typ HW 760 A-L

3. **Obrázek
ráčnového
utahováku**

Poz.	Obj. č.	Označení	Množ.
0020	G 416 201	Regulace	1
0110	G 411 120	Ovládací páčka	1
0320	G 416 214	Přepínací páčka	1
0430	G 416 250	Pohon D 19,9 x 24,5 (čtyřhran 1/4")	1
0450	E 700 213	Vsuvka R 1/4"a	1



4. **Funkce a
použití**

Ráčnový utahovák 1/4" typ HW 760 A-L je díky své malé hmotnosti a rozměrům velmi snadno ovladatelné pneumatické nářadí pro řemeslné použití.

Je vhodný k utahování a povolování šroubových spojení na těžko dostupných místech v auto provozech, opravárenských dílnách (např. motocykly, sekačky atd.) montážních pásech, domácích pracích, stejně jako na hospodářských zařízeních.

4.1 **Vlastnosti**

Na přepínací páčce (Poz. 0320) bude ráčnový utahovák nastaven na pravý popř. levý chod. Toto rychlé přenastavení je výhodné pro snadnou obsluhu.

Tím bude dosažen požadovaný otáčivý moment. Přívod vzduchu můžete individuálně nastavit na regulátoru (Poz. 0020).

Upotřebený vzduch je odváděn vzadu u pouzdra.

Nástrčkové nástavce, můžete snadno a rychle vyměnit.

Po dosažení maximálního otáčivého momentu je další ruční dotahování ráčnovým utahovákem (bez použití vzduchu) nepřípustné.

5. Bezpečnostní předpisy



Chraňte sebe a své okolí dodržováním bezpečnostních podmínek, předejdete tím nebezpečí úrazu. Dodržujte následující body:

- Provozovatel musí zajistit bezpečnost provozu.
- Chraňte před dětmi a domácími zvířaty, je-li přístroj v provozu .
- Ráčnový utahovák mohou obsluhovat a udržovat pouze poučené osoby. Opravy mohou provádět pouze „kvalifikované“ osoby.
- Na ráčnovém utahováku neprovádějte opravy, žádné manipulace ...atd.
- **Při údržbových pracích nebo opravách platí:**
Bezpodmínečně odpojený ráčnový utahovák od zdroje stlačeného vzduchu.
- Ráčnový utahovák nepoužívejte k jiným účelům, než je určen.
- Nastavení maximálního provozního tlaku nesmí být překročeno (viz. „*Technické údaje*“). Nastavení provozního tlaku musí být provedeno přes redukční ventil (s filtrem).
- Nepoužívejte žádné plyny jako zdroj energie stl. vzduchu.
- Připojení stl. vzduchu proveďte přes rychlospojku.
- Nenechávejte běžet naprázdno. Hrozí nebezpečí zranění, mohl by se uvolnit nástavec a odlétnout.
- Nedotýkejte se rotujících dílů.
- Při práci s ráčnovým utahovákem noste odpovídající ochranný oděv, zejména pak chrániče sluchu, pokrývku hlavy, ochranné brýle a pracovní rukavice.
- **Šrouby popř. matice musí být ráčnovým utahovákem pouze lehce (nikoli pevně) utahovány. K dotažení šroubů popř. matic použijte momentový klíč (odpovídající správnému dotažení).**
- Používejte pouze originální náhradní díly.
- Opatrně, při práci může dojít v bezprostřední blízkosti s ráčnovým utahovákem k přerušení komunikace (hluk).
- Opatrně, při zatížení břemenem dochází k vibracím přístroje, které se přenáší na uživatele. Bezpodmínečně pracujte v pracovních rukavicích.
- Opatrně, za provozu může dojít ke zviření prachu. Pracujte bezpodmínečně s ochrannými brýlemi a dýchací maskou.
- K práci přistupujte odpočatí a soustředění.

6. Uvedení do provozu

Nasadte potřebný oříškový nástavec na čtyřhran pohonu (Poz. 0430). Nastavte požadovaný směr otáček na přestavovací páčce (Poz. 0320).

F (forward) = pravý chod (utahování)

R (reverse) = levý chod (povolování)

Připojení ke stlačenému vzduchu proveďte přes pružnou tlakovou hadici s rychlospojkou.

Uzavření rychlospojky:

Při uzavření rychlospojky musíte pouze vsuvku hadice stl. vzduchu zatlačit do rychlospojky. Uzavření nastává automaticky.

Otevření rychlospojky:

Ráčnový utahovák bude od hadice stl. vzduchu oddělen tak, že rychlospojku tlačíte směrem k utahováku a současně odtahujete vnější spojkový kroužek.

Pozor:

Při otevření rychlospojky vždy pevně stiskněte hadici stl. vzduchu, → “nebezpečí švihnutí hadicí”.

Nasadte ráčnový utahovák s nastavcovým oříškem na utahovaný popř. uvolňovaný šroub (matici).

Stisknutím ovládací páčky (Poz. 0110) bude ráčnový utahovák uveden do provozu.

Otáčením regulace (Poz. 0020) můžete utahovací popř. Povolovací moment individuálně nastavit.

Pozor! Šrouby a matice nepovolujte násilím.

7. Údržba a péče

Dodržováním zde uvedených pokynů k údržbě zajistíte tomuto výrobku dlouhou životnost a bezporuchový provoz. Při údržbářských pracích odpojte přístroj od zdroje stlačeného vzduchu. Pro dlouhodobě bezporuchovou funkci Vašeho ráčnového utahováku je nezbytné ho denně čistit a pravidelně mazat. Používejte k tomu speciální olej na nářadí (**viz 8.Příslušenství**).

Co se týče mazání máte následující možnosti:

a) pomocí mlhového přimazávače

Kompletní regulační jednotka obsahuje mlhový přimazávač a je umístěna na kompresoru.

b) pomocí hadicového přimazávače

V bezprostřední blízkosti nářadí (vzdálenost cca. 50 cm) se instaluje hadicový přimazávač, který nástroj dostatečně zásobuje olejem.

c) ručně

Není-li u Vašeho zařízení k dispozici ani regulační jednotka ani hadicový přimazávač, musíte před každým uvedením pneumatického přístroje do provozu nakapat 3 – 5 kapek oleje do přípojky stlačeného vzduchu. Pokud bylo nářadí několik dní mimo provoz, musíte do přípojky stlačeného vzduchu nakapat před zapnutím 5 - 10 kapek oleje.

Ukládejte pneumatické nářadí jen v suchých prostorech.

8. Hledání závad Pozor: bezpodmínečně dodržujte bezpečnostní předpisy (viz. bod 5) !:

Vyvalené poruchy a možné příčiny:	Odstranění:
Šrouby (matice) nejdou zcela povolít:	
- Opotřebovaný nástavec:	- Nástavec vyměňte.
- Příliš nízký pracovní tlak:	- Pracovní tlak zvyšte (max. pracovní tlak viz. 1 „ <i>Technické údaje</i> “).
- Není odpovídající výkon kompresoru:	- Použijte výkonově odpovídající kompresor.
- Příliš malý průměr hadice:	- Použijte správný průměr hadice (doporučený průměr hadice viz. 1 „ <i>Technické údaje</i> “)

9. Záruční podmínky

Podkladem pro uplatnění záruky je kompletní náradí a doklad o zakoupení. Na škody, které byly způsobeny nepřiměřeným používáním ráčnového utahováku, se záruka nevztahuje.

Při dotazech uvádějte údaje uvedené na typovém štítku popř. objednáací číslo ráčnového utahováku.

Schneider Bohemia poskytuje na ráčnový utahovák 1/4" typ HW 760 A-L záruku:

- **dle údaje uvedeného v záručním listě.**
- **10 let** na dodávku náhradních dílů.

Ze záruky jsou vyloučeny:

- Rychle opotřebitelné součásti (nástavce).
- Škody, způsobené přetížením ráčnového utahováku.
- Škody, způsobené nepřiměřeným používáním.
- Škody, způsobené nedostatečnou údržbou.
- Škody, způsobené napadaným prachem.
- Škody, způsobené nedostatečně upraveným stl. vzduchem.

Při použití jiných než originálních dílů ztrácíte nárok na uplatnění záruky.

- LIKVIDACE:**
- Obaly likvidujte obvyklým způsobem jako běžný komunální odpad.
 - Znehodnocené, opotřebované a nepoužitelné výrobky předejte k likvidaci některému z našich servisních středisek.

10. Příslušenství

Jako tlakovou hadici pro ráčnový utahovák doporučujeme :

Hadici Super – Flex 10 x 2,75 mm s rychlospojkou a vsuvkou; délka 5 m	Obj. č. D 730 032
Hadici Super – Flex 10 x 2,75 mm s rychlospojkou a vsuvkou; délka 10 m	Obj. č. D 730 031

Jako ochranné pracovní prostředky pro práci s ráčnovým utahovákem doporučujeme:

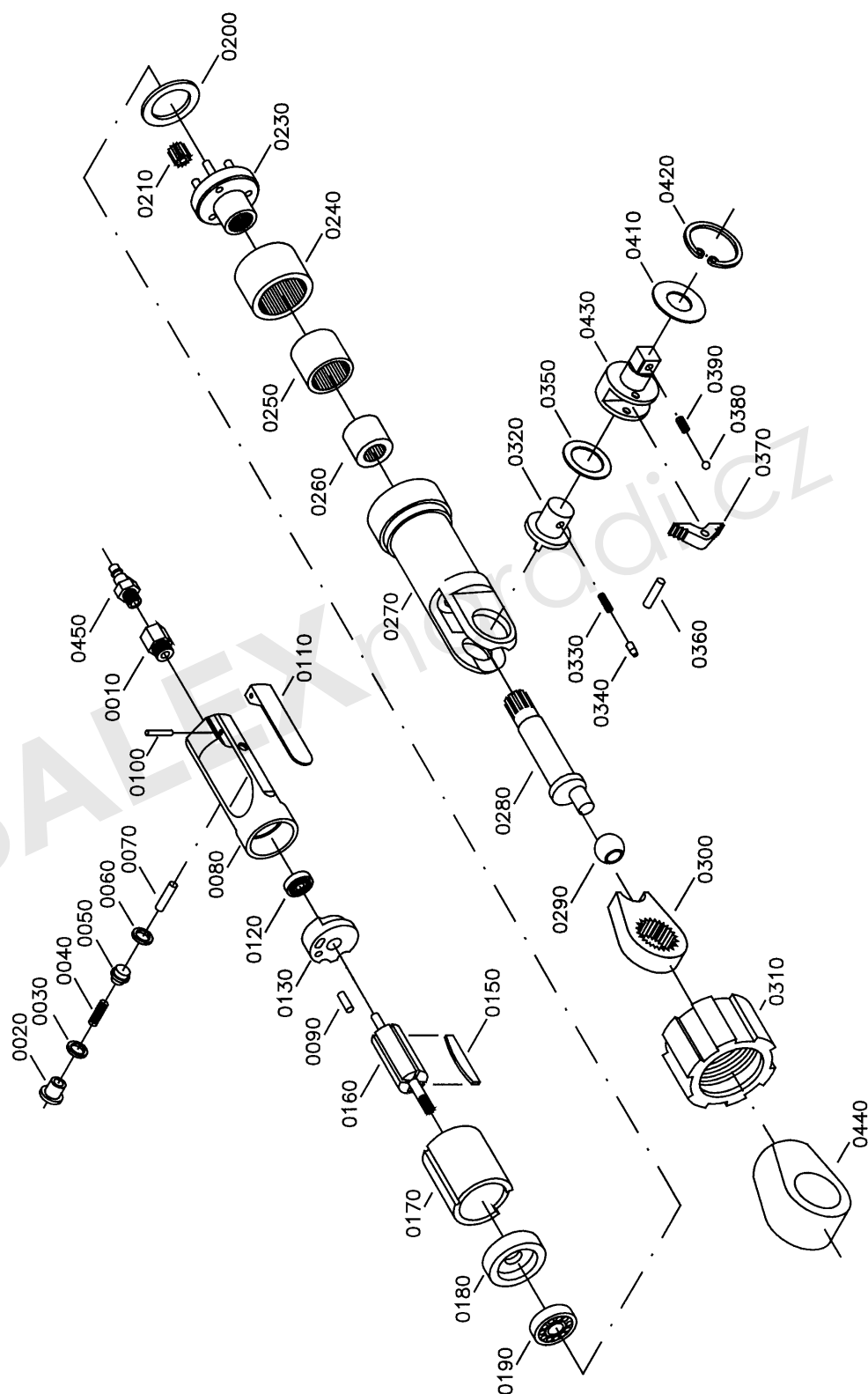
Pracovní rukavice	Obj. č. G 001 009
Ochranné brýle	Obj. č. G 010 125
Chrániče sluchu	Obj. č. B 007 030

K mazání ráčnového utahováku doporučujeme:

Mlhový přimazávač R 1/4", max. 16 bar	Obj. č. D 223 001
Mlhový přimazávač L, R 1/4"	Obj. č. D 223 002
Olej pro pneumatické nářadí (1 l)	Obj. č. B 770 000

11. Expluatační náčrves a seznam náhradních dílů

11.1 Expluatační náčrves ráčnového utahováku 1/4" typ HW 760 A-L



**11.2 Seznam
náhradních
dílů ráčnového
utahováku 1/4"
typ HW 760
A-L**

Poz.	Obj. č.	Označení	Množ.
0010	G 404 201	Šroub příchozího vzduchu 1/4a x 1/4i	1
0020	G 416 201	Regulace D 12,0 x 19,0	1
0030	G 404 111	O - kroužek 8,5 x 2,0 NBR 70	1
0040	G 416 202	Pružina 6,7 x 0,8 x 11,0	1
0050	G 407 802	Ventil D 8,5 x 8,0 kompl. s O - kroužkem	1
0060	G 408 177	O – kroužek 3,8 x 1,9 NBR 70	1
0070	G 416 203	Kolík venitlu 3,8 x 20,4	1
0080	G 416 204	Pouzdro L = 87,5	1
0090	G 414 559	Upínací kolík DIN 1481; 2,5 x 15,0	2
0100	G 405 794	Upínací kolík DIN 1481; 3,0 x 24,0	1
0110	G 411 120	Ovládací páčka 53,8 x 21,5 x 3,3	1
0120	G 404 262	Kuličkové ložisko 696-ZZ DIN 625	1
0130	G 411 122	Koncová deska D = 27,0 x 9,0	1
0150	G 405 871	Lamely-sada 25,2 x 7,0 x 1,7	1
0160	G 411 123	Rotor D 17,5 x 50,8	1
0170	G 416 205	Válec D = 26,9 x 25,4	1
0180	G 411 124	Koncová deska přední	1
0190	G 404 136	Kuličkové ložisko 608-ZZ DIN 625	1
0200	G 411 125	Distanční kroužek 22,2 x 26,9 x 0,8	1
0210	G 411 126	Ozubené kolečko Da 9,2 x 7,0 x Di 3,05	3
0230	G 411 127	Kryt pohonu kompl. s kolíkem	1
0240	G 416 206	Pouzdro pro pohon D 26,95 x 14,3	1
0250	G 416 207	Jehlové ložisko	1
0260	G 416 208	Jehlové ložisko	1
0270	G 416 209	Pouzdro pro ráčnu	1
0280	G 416 210	Pohonná hřídel D 12,5 x 39,5	1
0290	G 416 211	Kloubový kus Da 9,8 x Di 5,0	1
0300	G 416 212	Ráčna	1
0310	G 416 213	Přidržený matice SW 33	1
0320	G 416 214	Přepínací páčka D 13,8 x 15,5	1
0330	G 416 215	Pružina 2,0 x 0,5 x 7,5	1
0340	G 416 216	Kolík D = 3,0 L = 6,0	1
0350	G 416 217	Podložka 19,8 x 14,0 x 0,5	1
0360	G 411 139	Kolík válce DIN 7; 3,0 x 8,8	1
0370	G 416 246	Pohyblivý kus	1
0380	G 424 055	Ocelová kulička D = 3,0mm	2
0390	G 416 247	Pružina 3,0 x 0,7 x 7,2	2
0410	G 416 248	Podložka 20,0 x 9,0 x 2,6	1
0420	G 416 249	Pojistný kroužek DIN 472 20,0 x 1,0	1
0430	G 416 250	Pohon D 19,9 x 24,5	1
0440	G 416 251	Gumový chránič modrý	1
0450	E 700 213	Vsuvka R 1/4" a	1
-	G 880 410	Návod na obsluhu	1