

**Návod na obsluhu a údržbu  
příklepového utahováku  
1" typ HW 2758 L  
s dlouhým pohonným hřídelem**

Obj. č. D 322 624



Vážený zákazníku,  
děkujeme Vám za důvěru, kterou jste projevili nám i našim výrobkům. Přečtěte si návod k obsluze, dříve než budete s příklepovým utahovákem pracovat. Tento návod k obsluze a údržbě obsahuje důležité pokyny, které jsou nezbytné k bezpečnému a bezporuchovému provozu Vašeho přístroje. Ukládejte proto tento návod vždy v blízkosti Vašeho příklepového utahováku.

**Celkové pokyny** Doporučujeme: Kontroly, instalace a údržby by měly být prováděny kvalifikovanou osobou a dokumentovány v údržbové knize. Při dotazech uvádějte objednáací číslo Vašeho příklepového utahováku.

**Používání návodu k obsluze** Abyste mohli rychle a racionálně přečíst návod k obsluze, máme pro vás praktické rady, jak používat tyto symboly. Tyto symboly se nacházejí vedle textů (vztahují se tedy pouze na text vedle), vedle obrázků (vztahují se ke grafice) nebo na začátku stránky (vztahují se k celkovému obsahu stránky).

**Pozor:** Věnujte těmto symbolům nejvyšší pozornost!

**Význam symbolů**



**Čtení návodu na obsluhu!**

Provozovatel je povinen si přečíst návod na obsluhu a údržbu a uživatele tohoto přístroje seznámit s obsahem návodu.



**Pozor!**

Tento symbol znázorňuje důležitý popis, nebezpečné podmínky, bezpečnostní předpisy.

Na výrobek uvedený v tomto návodu se vztahuje smlouva PECA ( Protokol k Evropské smlouvě o posuzování shody a akceptaci průmyslových výrobků) platná od 2.7.2002 a výrobcem na něj bylo vystaveno ES prohlášení o shodě.

**Bezpodmínečně dodržujte:**

Při práci s příklepovým utahovákem noste odpovídající ochranný oděv, zejména pak chrániče sluchu, pokrývku hlavy, ochranné brýle a pracovní rukavice.  
Dodržujte bezpečnostní předpisy!

## Obsah

1. Technické údaje
2. Obsah dodávky
3. Obrázek příklepového utahováku
4. Funkce a použití
  - 4.1 Vlastnosti
5. Bezpečnostní předpisy
6. Uvedení do provozu
7. Péče a údržba
8. Hledání závad
9. Záruční podmínky
10. Příslušenství
11. Exluatační nákres a seznam náhradních dílů
  - 11.1 Exluatační nákres příklepového utahováku 1" typ HW 2758 L
  - 11.2 Seznam náhradních dílů příklepového utahováku 1" typ HW 2758 L

## 1. Technické údaje

Výkon:	0,61	kW
Spotřeba vzduchu:	7,5	l/s
Počet otáček:	4000	ot./min
Max. uvolňovací moment:	1493	Nm
Max. utahovací moment:	1343	Nm
Příklep:	válečkový	
Upevnění oříšku:	1	coul
Maximální prac. rozsah (velikost závitů):	M 24	
Maximální provozní tlak:	6,3	bar
Hladina hlučnosti L <sub>WA</sub> 1 podle DIN 45 635, část 20:	90	dB (A)
Vibrace:	3,5	m/s <sup>2</sup>
Doporučený průměr hadice (vnitřní):	12	mm
Rozměry: šířka x hloubka x výška:	270 x 90 x 240	mm
Hmotnost:	5,78	kg

Potřebná kvalita vzduchu:	Vyčištěný bez kondenzátu s olejovou mlhou. Přes údržbovou jednotku s redukčním ventilem s filtrem a mlhovým přimazávačem.
---------------------------	---

Výkonnost kompresoru:	Plnicí množství kompresoru alesp. 400 l/min což odpovídá výkonu motoru od cca 3,0 kW a velikosti vzdušníku od 90 l.
-----------------------	---

Nastavené hodnoty pro práci:	Nastavený provozní tlak na redukčním ventilu s filtrem max. 6 barů.
------------------------------	---

## 2. Obsah dodávky

- 1 Příklepový utahovák 1" typ HW 2758 L (s krátkým pohonným hřídelem)
- 1 Návod na obsluhu příklepového utahováku 1" typ HW 2758 L

### 3. Obrázek příklepového utahováku

Poz.	Obj. č.	Označení	Množ.
0050	G 401 968	Šroub pro plnění oleje	1
0120	G 416 322	Pohonný hřídel komplet L 156,0	1
0330	G 416 077	Ovládací páčka D 4,95 x 36,0	1
0360	G 416 311	Řídící píst D 15,0 x 115,0	1
0400	G 416 314	Regulace vzduchu	1
0450	G 416 045	Odvod vzduchu 46,0 x 27,0 x 11,0	1
0490	G 416 316	Ruční držák	1
0520	E 033 222	Vsuvka R 1/4" a	1



### 4. Funkce a použití

Příklepový utahovák 1" typ HW 2758 L je snadno ovladatelné pneumatické nářadí pro řemeslné použití.

Hodí se k utahování a povolování šroubových spojení ve spedičních firmách, autobusových provozech, montážních linkách, při údržbách nákladních vozidel a při výměně pneumatik nákl. vozidel, stejně jako pro použití v ocelárnách a v zemědělských provozech.

**Důležité: Příklepový utahovák by měl mít max. 5 rázů na povolení nebo utažení.**

#### 4.1 Vlastnosti

Na řídicím pístu (Poz. 0360) nastavíte na příklepovém utahováku pravý/levý chod. Levý chod, tzn. uvolňování šroubů (matic) je prováděno vždy při plném výkonu, zatímco nasazování (utahování) šroubů (matic) lze regulovat čtyřmi stupni na regulaci vzduchu (Poz. 0400).

Tlumič hluku redukuje hlučnost při odvádění stl. vzduchu.

Ergonomicky tvarovaný ruční držák umožňuje bezúnavnou práci.

Upotřebený vzduch odchází na spodní straně držáku otvorem pro odvod upotřebeného vzduchu (Poz. 0450). Tak bude zabráněno zviření prachu.

Díky dlouhému pohonnému hřídeli (Poz. 0120) je nářadí bezproblémově použitelné na hluboce usazených šroubových spojení (např. zdvojená kola).

Díky gumovému držáku bude umožněna příjemná práce. Přístroj nemůže snadno vyklouznout z ruky a jeho uživateli chrání ruce před prochlazením.

Při vysokém otáčivém momentu se nechají i pevně utažené šrouby (matice) bezproblémově povolit.

Válečkový příklep je extrémě robustní, vysoce výkonný a vysoce zátěžový. Je zaručen dlouhý pracovní čas.

Díky vhodnému druhému ručnímu držáku (Poz. 0490) bude umožněna bezpečná a příjemná práce.

Nástrčkové nástavce můžete snadno a rychle vyměnit.

## 5. Bezpečnostní pokyny



Chraňte sebe a své okolí dodržováním bezpečnostních předpisů. Předejdete tím možnému nebezpečí úrazu.

- Provozovatel musí zajistit bezpečnost provozu.
- Chraňte před dětmi a domácími zvířaty, je-li přístroj v provozu.
- Příklepový utahovák mohou obsluhovat a udržovat pouze poučené osoby. Opravy mohou provádět pouze „kvalifikované“ osoby.
- **Při údržbových pracích nebo opravách dbejte, aby:**
  - byl příklepový utahovák odpojen od zdroje stl. vzduchu.
  - Příklepový utahovák nepoužívejte k jiným účelům, než je určen.
- Maximální provozní tlak nesmí být překročen (viz. „*Technické údaje*“). Nastavení pracovního tlaku musí být provedeno přes redukční ventil s filtrem.
- Jako zdroj energie stl. vzduchu nepoužívejte žádné plyny.
- Připojení stl. vzduchu provádějte přes rychlospojku.
- Nenechávejte běžet při plných otáčkách naprázdno.
- Nedotýkejte se rotujících částí.
- Při práci s příklepovým utahovákem noste odpovídající pracovní oděv, zejména pak chrániče sluchu, pokrývku hlavy, ochranné brýle a pracovní rukavice
- **Šrouby popř. matice smí být příklepovým utahovákem pouze lehce (nikoli pevně) utahovány. Nakonec musí být šrouby popř. matice dotaženy utahovacím klíčem (odpovídajícím požadovanému dotažení).**
- Používejte pouze originální náhradní díly.
- Opatrně, při práci může dojít v bezprostřední blízkosti s příklepovým utahovákem k přerušení komunikace (hluk).
- Opatrně, při zatížení břemenem dochází k vibračním přístroje, které se přenáší na uživatele. Bezpodmínečně pracujte v pracovních rukavicích.
- Opatrně, za provozu může dojít ke zvržení prachu.
- K práci přistupujte odpočatí a soustředění.
- Porouchaný nebo špatně pracující přístroj bezpodmínečně okamžitě odpojte od zdroje stl. vzduchu.



## 6. Uvedení do provozu

Nasadte požadovaný nástavec na čtyřhran pohonného hřídele (Poz. 0120). Nastavte požadovaný směr otáček na řídicím pístu (Pos. 0360).

Pravý chod (utahování)  
Levý chod (povolování)

Regulátor vzduchu (Poz. 0400) je u pravého chodu ve čtyřech stupních. Tak můžete přizpůsobit požadovaný utahovací moment.

1 = min. otáčivý moment  
4 = max. otáčivý moment

Připojení ke zdroji stlačeného vzduchu provedte pomocí pružné hadice s rychlospojkou.

### **Uzavření rychlospojky:**

Při uzavření rychlospojky musíte pouze vsuvku hadice stl. vzduchu zatlačit do rychlospojky. Uzavření nastává automaticky.

### **Otevření rychlospojky:**

Příklepový utahovák uvolníte od hadice stl. vzduchu tak, že tlačíte rychlospojku ve směru příklepového utahováku a současně odtahujete vnější spojkový kroužek.

### **Pozor:**

Při otevření rychlospojky vždy pevně stiskněte hadici stl. vzduchu, → "nebezpečí švihnutí hadicí".

Přiložte příklepový utahovák s nástavcem k utahovanému popř. uvolňovanému šroubu (matici).

Ovládací páčkou (Poz. 0330) uvedete příklepový utahovák do chodu.

## 7. Údržba a péče

Dodržováním zde uvedených pokynů k údržbě zajistíte tomuto kvalitnímu výrobku dlouhou životnost a bezporuchový provoz. Náradí okamžitě po použití řádně vyčistěte. Pro dlouhodobou bezporuchovou funkci Vašeho příklepového utahováku je nutné pravidelné mazání náradí. Následující možnosti při mazání:

### a) Přes mlhový přimazávač:

Kompletní údržbová jednotka obsahuje mlhový přimazávač a je umístěna na kompresoru popř. potrubním systému (viz. "Příslušenství").

### b) manuálně:

Neobsahuje-li Váš přístroj mlhový přimazávač, musíte před každým uvedením do provozu přidat 3 – 5 kapek oleje pro pneumatické náradí (viz. "Příslušenství") do vsuvky.

Jestliže bylo náradí na stlačený vzduch více dní mimo provoz musíte přidat před zapnutím přípojky stlačeného vzduchu 5 – 10 kapek oleje (viz. "Příslušenství").

2 – 3x ročně musí být příklep přimazáván. Povolte šroub pro plnění oleje (Poz. 0050) a nakapejte pár kapek oleje pro pneumatické náradí (viz. 10 "Příslušenství").

Ukládejte a skladujte Váš příklepový utahovák v suchých prostorech, kde teplota neklesá pod +10° C.

## 8. Hledání závad

**Pozor: Dbejte prosím na dodržování bezpečnostních předpisů!**  
(viz. 5):

Vyvstalé poruchy a možné příčiny:	Odstranění:
<b>Šrouby (matice) nejdou povolít :</b>	
- Regulátor vzduchu (Poz. 0400) je nastaven na příliš málo:	- Regulátorem vzduchu zvyšte nastavení ( viz. "Uvedení do provozu").
- Nástavec je opotřebovaný:	- Nástavec vyměňte.
- Provozní tlak je příliš malý:	- Provozní tlak zvyšte (max. provozní tlak viz. "Technické údaje").
- Nedostatečný výkon kompresoru:	- Použijte výkonnější kompresorové zařízení.
- Příliš malý průměr hadice:	- Použijte správný průměr hadice (doporučený průměr hadice, viz. „Technické údaje“)

## 9. Záruční podmínky

Podmínkou pro uplatnění záruky je vyplněný záruční list, příp. kupní doklad. Na škody, které vznikly neodborným používáním příklepového utahováku 1" typ HW 2758 L, se záruka nevztahuje. Při dotazech prosíme o sdělení dat jako je datum zakoupení, označení výrobku a číslo.

Schneider Bohemia na příklepový utahovák 1" typ HW 2758 L záruku:

- **dle data uvedeného v záručním listě.**
- **10 let** na dodávku náhradních dílů.

Ze záruky jsou vyloučeny:

- Rychle opotřebitelné součástky.
- Škody, způsobené přetížením příklepového utahováku.
- Škody, způsobené nesprávným používáním.
- Škody, způsobené nedostatkem údržby.
- Škody, způsobené napadáním prachem.
- Škody, způsobené neupraveným stlačeným vzduchem.

**Při použití jiných než originálních náhradních dílů ztrácíte nárok na uplatnění záruky !**

## LIKVIDACE:

- Obaly likvidujte obvyklým způsobem jako běžný komunální odpad.
- Znehodnocené, opotřebované a nepoužitelné výrobky předejte k likvidaci některému z našich servisních středisek.

## 10. Příslušenství

Jako hadici stl. vzduchu pro příklepový utahovák doporučujeme:

Plaková hadice 12,5 x 3 mm; délka 10 m s rychlospojkou a vsuvkou	Obj. č. D 750 021
--	-------------------

Sada oříšků pro příklepový utahovák:

Sada oříšků 1"	Obj. č. D 322 278
----------------	-------------------

Jako ochranné pracovní prostředky pro práci s příklepovým utahovákem doporučujeme:

Pracovní rukavice	Obj. č. G 001 009
Ochranné brýle	Obj. č. G 010 125
Chrániče sluchu	Obj. č. B 007 030

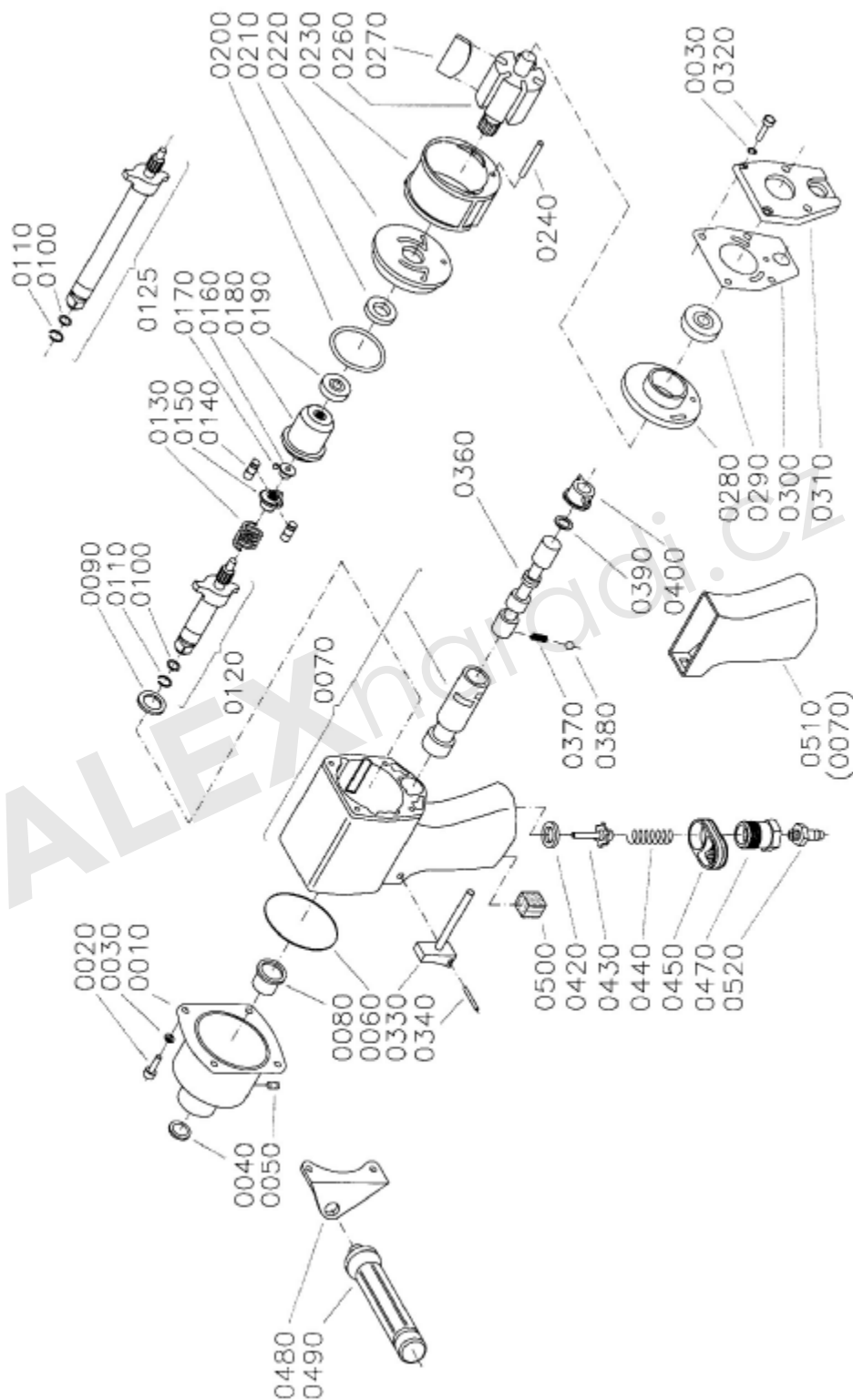
K mazání příklepového utahováku doporučujeme:

Mlhový přimazávač 1/2"	Obj. č. D 423 001
Olej pro pneumatické nářadí (1 l)	Obj. č. B 770 000



## 11. Expluatační náčrves a seznam náhradních dílů

### 11.1 Expluatační náčrves přiklepového utahováku 1" typ HW 2758 L



## 11.2 Seznam náhr. dílů příklepového utahováku 1" typ HW 2758 L

Poz.	Obj. č.	Označení	Množ.
0010	G 416 296	Pouzdro příklepu komplet	1
0020	G 404 880	Šroub válce M6 x 25,0 – 8.8	4
0030	G 720 702	Pružný kroužek pozink. typ A 5	8
0040	G 412 173	Těsnící kroužek hřídele 35,0 x 43,0 x 6,0	1
0050	G 401 968	Šroub plnění oleje	1
0060	G 416 143	O - kroužek	1
0070	G 416 297	Pouzdro komplet s pouzdrem ventilu	1
0080	G 416 298	Pouzdro s náustkem	1
0090	G 416 165	Distanční kroužek 35,0 x 45,3 x 5,2	1
0100	G 408 409	O – kroužek 17,5 x 2,4 NBR 70	1
0110	G 416 223	Přidržený kroužek	1
0120	G 416 322	Pohonný hřídel kompl. L 156,0 (dlouhý)	1
0130	G 416 168	Pružina 29,4 x 3,0 x 38,0	1
0140	G 416 169	Kolík úderů 12,5 x 36,8	2
0150	G 416 170	Spojka	1
0160	G 416 172	Kryt úderníku D 25,25 x 13,5	1
0170	G 404 907	Ocelová kulička D 10,3	1
0180	G 416 300	Pouzdro úderníku	1
0190	G 416 301	Kuličkové ložisko 6004-Z DIN 625	1
0200	G 416 177	O – kroužek 58,0 x 3,3 NBR 70	1
0210	G 416 302	Těsnící kroužek hřídele 20,0 x 29,0 x 5,0	1
0220	G 416 303	Víko ložiska přední D 76,0 x 22,0	1
0230	G 416 304	Válec D 76,0 x 50,0	1
0240	G 416 305	Kolík válce D 4,5 x 75,0	1
0260	G 416 306	Rotor D 48,8 x 100,5	1
0270	G 416 307	Lamely-sada 49,9 x 18,6 x 4,1	1 sada
0280	G 416 308	Víko ložiska zadní D 76,0 x 17,0	1
0290	G 407 934	Kuličkové ložisko 6202-Z DIN 625	1
0300	G 416 309	Těsnění	1
0310	G 416 310	Kryt pouzdra	1
0320	G 401 966	Šroub válce M6 x 20,0 – 8.8	4
0330	G 416 077	Ovládací páčka D 4,95 x 36,0	1
0340	G 406 804	Upínací kolík DIN 1481 2,0 x 20,0	1
0360	G 416 311	Řídící píst D 15,0 x 115,0	1
0370	G 416 312	Pružina 2,5 x 0,5 x 8,0	1
0380	G 408 632	Ocelová kulička D 3,2	1
0390	G 416 313	O-kroužek	1
0400	G 416 314	Regulace vzduchu	1
0420	G 416 042	Pouzdro ventilu D 20,0 x 6,4	1
0430	G 416 043	Kolík ventilu L 38,0	1
0440	G 416 255	Pružina 15,0 x 1,3 x 56,0	1
0450	G 416 045	Vedení vzduchu 46,0 x 27,0 x 11,0	1
0470	G 416 256	Šroub vzduchu 1/2" a x 1/4" i	1
0480	G 416 315	Úchyt pro ruční držák	1
0490	G 416 316	Ruční držák	1
0500	G 416 266	Tlumič odvodu vzduchu	1

<b>Poz.</b>	<b>Obj. č.</b>	<b>Označení</b>	<b>Množ.</b>
0510	G 416 317	Gumový držák	1
0520	E 033 222	Vsuvka R 1/4"a	1
-	G 880 455	Návod na obsluhu	1

SALEXnaradi.cz