

Návod na obsluhu a údržbu
úhlové vrtačky 3/8" HW 510 AH-L
s pravým a levým chodem

Obj. č. D 322 643



Duben 2000

Vážený zákazníku,
děkujeme Vám za důvěru v náš výrobek. Pro zajištění bezchybného chodu a dlouhé životnosti Vás prosíme, abyste si dobře přečetl následující návod před tím, než tuto úhlovou vrtačku typu 3/8" HW 510 AH-L použijete.
Skladujte tento návod neustále v blízkosti Vašeho přístroje.

Význam symbolů



Čtěte návod!

Provozovatel a všichni uživatelé tohoto přístroje mají povinnost pozorně číst návod k obsluze.



Pozor!

Tento symbol znázorňuje důležitý popis, nebezpečné pokyny, bezpečnostní pokyny apod.

Obsah

1. Rozsah dodávky
2. Technická data
3. Obrázek úhlové vrtačky 3/8" typ HW 510 AH-L
4. Funkce a použití
5. Bezpečnostní předpisy
6. Uvedení do provozu
7. Péče a údržba
8. Příslušenství
9. Záruční podmínky
10. Expluatační schéma
11. Seznam náhradních dílů

1. Rozsah dodávky 1 úhlová vrtačka Typ HW 510 AH-L s pravým a levým chodem.

2. Technická data

Výkon	0,3 kW
Počet otáček	1800 ot/min
Rychloupínací pouzdro	10 mm
max. prac. rozsah pro vrták (do oceli)	10 mm
max. prac. rozsah pro vrták (do dřeva)	20 mm
max. povolený provozní tlak	6,3 bar
Hladina hlučnosti	86 dB(A)
Vibrace	2,5 m/sec ²
Spotřeba vzduchu	220 l/min
Doporučený průměr hadice (vnitřní)	9 mm
Délka / šířka / výška	235 / 41 / 195 mm
Hmotnost	1,1 kg

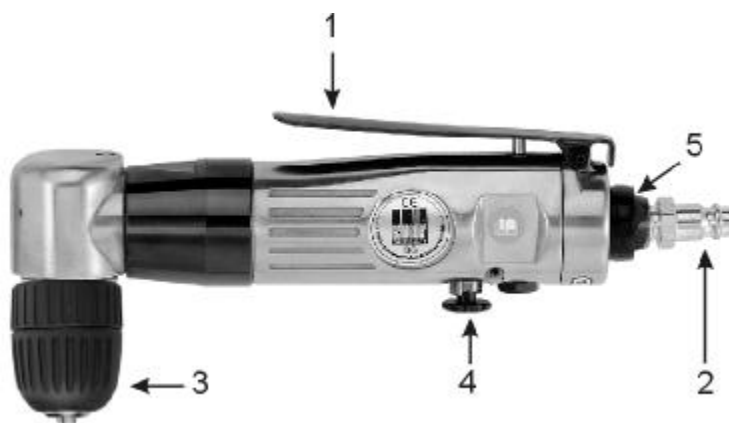
Potřebná kvalita vzduchu:	vyčištěný, bez kondenzátu a přimazaný olejem.
---------------------------	---

Výkonnost kompresoru:	Plnicí množství kompresoru od 240 l/min, což odpovídá výkonu motoru od 2,2 kW.
-----------------------	--

Nastavitelné hodnoty pro práci:	Nastavitelný tlak na redukčním ventilu nebo redukčním ventilu s filtrem max. 6,3 bar.
---------------------------------	---

3. Obrázek úhlové vrtačky 3/8“ Typ HW 510 AH-L

Poz.	Označení
1	Ovládací páčka
2	Vsuvka pro připojení stl. vzduchu
3	Rychlopřepínací sklíčidlo pro vrták
4	Přepínání na pravý a levý chod
5	Odvod vzduchu



4. Funkce a použití

Tato vrtačka 3/8“ Typ HW 510 AH-L je ruční, pneumatické nářadí. Je vhodná k vrtání do plastu, dřeva, kovu a podobných materiálů v dílenských provozech, továrnách, autoservisech a karosárnách. Vrtačka je vybavena rychlopřepínačem pro pravý a levý chod (poz. 4). Je-li rychlopřepínač (poz. 4) zatlačen, přepne se vrtačka do levého chodu. Zároveň i otočením rychlopřepínače (poz. 4) je levý chod fixován. Odchozí vzduch vystupuje vzadu na těle vrtačky, tím je snižováno rozvíření třísek při vrtání.

5. Bezpečnostní pokyny



Chraňte sebe a své okolí dodržováním níže uvedených pokynů, předejdete tím případnému nebezpečí úrazu.

- Nasahejte na rotující díly.
- Vrtačku nepoužívejte nikdy k jiným účelům, než je určena.
- Pneumatické nářadí může používat pouze poučená osoba.
- Maximální provozní tlak nesmí být překročen. (viz bod 2. Technická data).
- Pneumatické nářadí chraňte před dětmi.
- K práci přistupujte pouze odpočatí a soustředění.
- Připojení stl. vzduchu pouze přes rychlospojku.
- Nastavení prov. tlaku musí být provedeno přes redukční ventil.
- Jako pohonná energie nesmí být použito kyslíku ani jakéhokoliv hořlavého plynu.
- Před výměnou vrtáku nebo údržbou vždy vrtačku předem odpojit od přívodu stl. vzduchu.
- Používejte pouze originální náhradní díly.
- Vrtačku nikdy nenechávejte běžet na plný výkon bez zátěže.
- Používejte ochranný pracovní oděv, pracovní rukavice, ochranné brýle a ochranu sluchu.
- Opravy smí provádět pouze kvalifikovaná osoba.

6. Uvedení do provozu

Upněte požadovaný vrták s max. \varnothing 10 mm u oceli a max. \varnothing 20 mm (průměr stopky 10 mm) u dřeva do sklíčidla (poz. 3).

Aby bylo zajištěno dostatečné upevnění tohoto vrtáku, musí být sklíčidlo ručně dotaženo.

Vrtačku připojte k výkonem odpovídajícímu kompresoru. Použijte k tomu pružnou tlakovou hadici (vnitřní \varnothing 9 mm) s rychlospojkou.

Musí být zajištěno, aby nebyl překročen max. povolený tlak (6,3 bar).

Přiložte vrták upevněný ve vrtačce k objektu, který chcete opracovat.

Vrtačka se uvede do provozu teprve, pokud lehce stisknete a zároveň zamáčknete ovládací páčku (obr. 1).

Stisknutím přepínací páčky (poz. 4) se může změnit směr chodu **na pravý popř. levý chod.**

Při výměně vrtáku odpojte vrtačku od zdroje stlačeného vzduchu. Uvolněte sklíčidlo. Návazně lze tento vrták vyjmout a vyměnit.

7. Péča a údržba

Dodržováním zde uvedených pokynů k údržbě zajistíte u tohoto jakostního výrobku dlouhou životnost a bezporuchový provoz. Při údržbářských pracích odpojte přístroj od zdroje stlačeného vzduchu. Pro dlouhodobě bezporuchovou funkci Vaší vrtačky je nezbytné ji denně čistit a pravidelně mazat. Používejte k tomu speciální olej na nástroje (*viz 8.Příslušenství*).

Co se týče mazání máte následující možnosti:

a) pomocí mlhového přimazávače

Kompletní regulační jednotka obsahuje mlhový přimazávač a je umístěna na kompresoru.

b) pomocí hadicového přimazávače

V bezprostřední blízkosti nářadí (vzdálenost cca. 50 cm) se instaluje hadicový přimazávač, který nástroj dostatečně zásobuje olejem.

c) manuálně

Není-li u Vašeho zařízení k dispozici ani regulační jednotka ani hadicový přimazávač, musíte před každým uvedením pneumatického přístroje do provozu nakapat 3 – 5 kapek oleje do přípojky stlačeného vzduchu. Pokud bylo nářadí několik dní mimo provoz, musíte do přípojky stlačeného vzduchu nakapat před zapnutím 5 - 10 kapek oleje.

Ukládejte pneumatické nářadí jen v suchých prostorech.

8. Příslušenství

Speciální olej pro pneumatické nářadí (1 litr)	Obj.-č. B 770 000
Mlhový přimazávač R 3/8" i	Obj.-č. D 640 070
Ochrana sluchu	Obj.-č. B 007 030
Ochranné brýle	Obj.-č. G 010 125

9. Záruka

Podkladem pro uznání záruky je zcela vyplněný záruční list nebo doklad o koupi. Škody, které vzniknou nesprávným zacházením s vrtačkou typu 3/8" typ HW 510 AH-L BM 18, nepodléhají záruce. V případě nároků na záruku uvádějte datum koupě, označení výrobku a číslo výrobku.

Schneider Bohemia spol. s r.o. poskytuje záruku výrobce:

- dle údajů uvedeného v záručním listě.

Ze záruky jsou vyňaty:

- rychle opotřebitelné součásti, O-kroužky apod.
- škody způsobené nesprávnou údržbou
- škody způsobené nepřipustným pracovním tlakem
- škody způsobené neupraveným stlačeným vzduchem
- škody způsobené nesprávným používáním nebo cizím zásahem

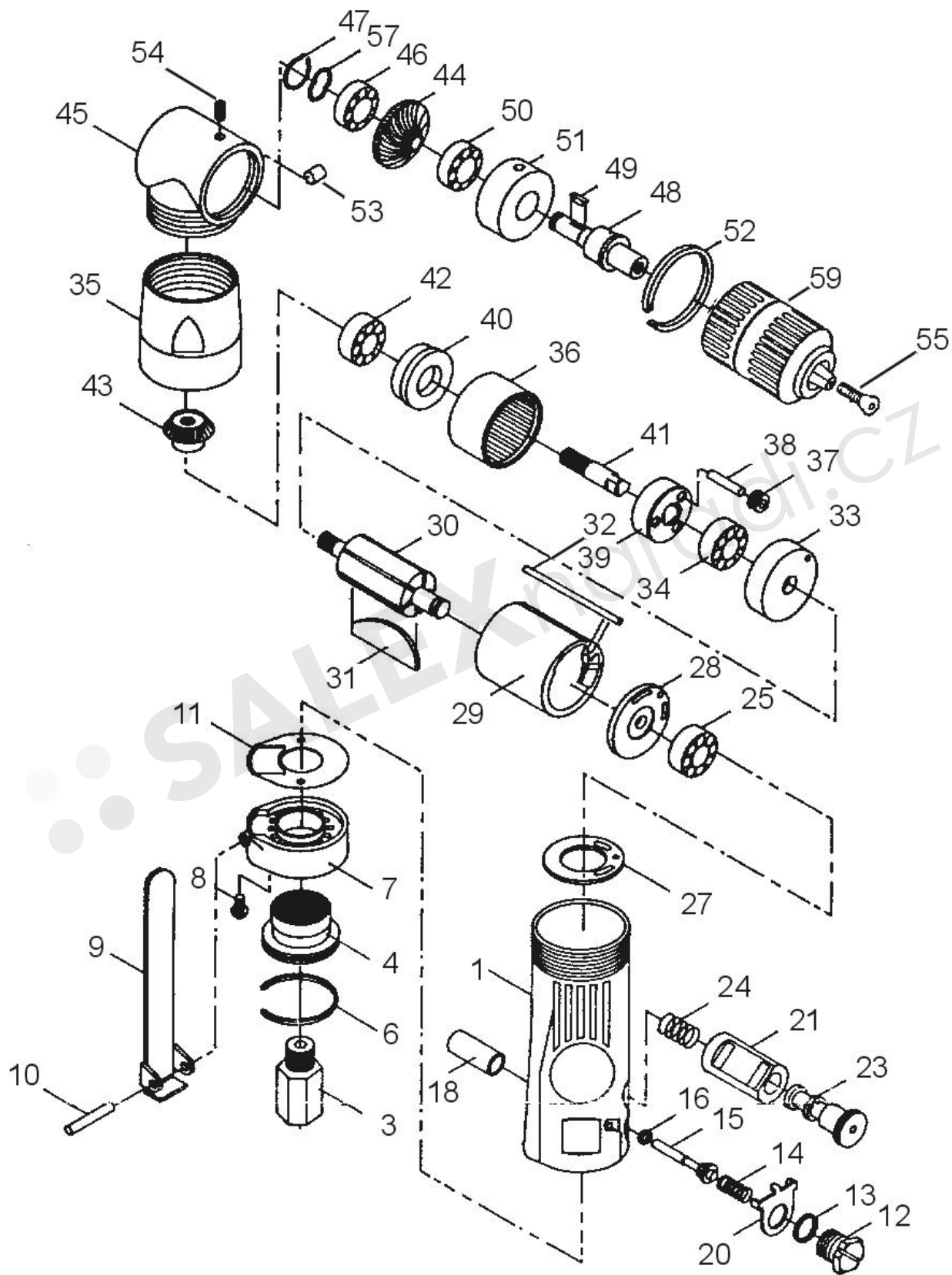
Při použití jiných než originálních dílů ztrácíte nárok na uplatnění záruky.

LIKVIDACE:

- Obaly likvidujte obvyklým způsobem jako běžný komunální odpad.
- Znehodnocené, opotřebené a nepoužitelné výrobky předejte k likvidaci některému z našich servisních středisek.

Na výrobek uvedený v tomto návodu se vztahuje smlouva PECA (Protokol k Evropské smlouvě o posuzování shody a akceptaci průmyslových výrobků) platná od 2.7.2002 a výrobcem na něj bylo vystaveno ES prohlášení o shodě.

**10. Explanční schéma
úhlové vrtačky 3/8" typ HW 510 AH-L**



11. Seznam náhr. dílů
úhlové vrtačky 3/8“
typ HW 510 AH-L
Obj.-č. D 322 643

Poz.	Obj.-č.	Označení	Množství
1	G 407 340	Tělo	1
3	G 404 009	Redukční vsuvka se sítím	1
4	G 407 132	Objímka pro odvod vzduchu	1
6	G 407 345	Kroužek	1
7	G 407 346	Kryt	1
8	G 407 674	Šestihranný šroub M 3 x 12	2
9	G 407 349	Ovládací páčka	1
10	G 405 794	Kolík 3,0 x 24	1
11	G 407 350	Těsnění víka	1
12	G 407 351	Ventilový šroub	1
13	G 404 281	O-kroužek 8 x 2	1
14	G 407 353	Pružina ventilu	1
15	G 424 040	Ventil	1
16	G 408 177	O-kroužek 3,8 x 1,9	1
18	G 407 357	Ventilové pouzdro	1
20	G 407 359	Kroužek	1
21	G 407 360	Vodící pouzdro	1
22	G 407 477	Kolík 2,5 x 20	1
23	G 407 362	Ventil	1
24	G 407 363	Pružina	1
25	G 404 186	Kuličkové ložisko 626 ZZ	1
27	G 407 278	Těsnění krytu k motoru	1
28	G 407 667	Koncová deska	1
29	G 407 368	Válec	1
30	G 407 369	Rotor	1
31	G 408 647	Lamely (5 kusů)	1 sada
32	G 407 672	Kolík	1
33	G 407 372	Víko ložiska	1
34	G 407 813	Kuličkové ložisko 608	1
35	G 407 374	Pojistný kroužek	1
36	G 407 375	Kryt ozubeného kolečka	3
37	G 407 376	Ozubené kolečko	3
38	G 404 128	Válcový kolík 4,0 x 14	3
39	G 407 378	Víko planetového pohonu	1
40	G 407 379	Odstupová podložka	1
41	G 407 380	Hnací hřídel	1
42	G 407 427	Kuličkové ložisko 6001 ZZ	1
43	G 407 382	Pastorek	1
44	G 407 383	Hnací pastorek	1
45	G 407 384	Kryt kolena	1
46	G 404 186	Kuličkové ložisko 626 ZZ	1
47	G 407 267	Pojistný kroužek 6 x 0,7	1
48	G 407 387	Vřeteno	1
49	G 407 388	Pružina 2,0 x 3,5	1
50	G 404 186	Kuličkové ložisko 626 ZZ	1
51	G 407 390	Kryt ložiska	1
52	G 407 391	Pojistný kroužek 32 x 3,5	1
53	G 407 392	Čepička	1
54	G 407 471	Závitový kolík M 4 x 6	1
55	G 407 257	Šestihranný šroub M 5 x 20	1
56	G 407 395	Odstupová podložka	1
57	G 407 396	Hřídelní kroužek	1
59	B 322 230	Rychloupínací pouzdro	1
60	E 700 213	Vsuvka R 1/4“ a	1