



Návod na obsluhu a údržbu šroubováku typ HW 800 L

Obj. č. D 322 672



Duben 2003

Vážený zákazníku,
děkujeme Vám za projevenou důvěru v náš výrobek. Před tím, než začnete se šroubovákem pracovat si pozorně přečtěte tento návod. Tento návod obsahuje důležité pokyny, které zajistí Vašemu šroubováku typ HW 800 L dlouhou životnost a bezporuchový provoz. Proto ukládejte tento návod neustále u Vašeho nářadí.

Všeobecné pokyny Doporučujeme: Kontroly, instalace a údržby by měly být prováděny kvalifikovanou osobou a dokumentovány v údržbové knize. Při dotazech uvádějte objednáací číslo Vašeho šroubováku.

Používání návodu k obsluze Aby jste mohli rychle a racionálně přečíst návod k obsluze, máme pro vás praktické rady, jak používat tyto symboly. Tyto symboly se nacházejí vedle textů (vztahují se tedy pouze na text vedle), vedle obrázků (vztahují se ke grafice) nebo na začátku stránky (vztahují se k celkovému obsahu stránky).

Pozor: Věnujte těmto symbolům nejvyšší pozornost!

Význam symbolů



Čtení návodu na obsluhu!

Provozovatel je povinen si přečíst návod na obsluhu a údržbu a uživatele tohoto přístroje seznámit s obsahem návodu.



Pozor!

Tento symbol znázorňuje důležitý popis, nebezpečné podmínky, bezpečnostní předpisy.

Bezpodmínečně dodržujte:

Při práci se šroubovákem noste odpovídající pracovní oděv, zejména pak chrániče sluchu, pokrývku hlavy, ochranné brýle a pracovní rukavice.

Dodržujte bezpečnostní předpisy!

Na výrobek uvedený v tomto návodu se vztahuje smlouva PECA (Protokol k Evropské smlouvě o posuzování shody a akceptaci průmyslových výrobků) platná od 2.7.2002 a výrobcem na něj bylo vystaveno ES prohlášení o shodě.

Obsah

1. Technické údaje
2. Obsah dodávky
3. Obrázek šroubováku
4. Funkce a použití
 - 4.1 Vlastnosti
5. Bezpečnostní předpisy
6. Uvedení do provozu
7. Údržba a péče
8. Hledání závad
9. Záruční podmínky
10. Příslušenství
11. Exluatační nákres a seznam náhradních dílů
 - 11.1 Exluatační nákres šroubováku typ HW 800 L
 - 11.2 Seznam náhradních dílů šroubováku typ HW 800 L

1. Technické údaje

Výkon:	0,40	kW
Počet otáček:	1800	ot./min
Spotřeba vzduchu:	5	l/s
Utahovací moment:	3 - 8	Nm
Upnutí náradí:	6	mm
Max. provozní tlak:	7	bar
Hladina hlučnosti L_{PA} 1 m (ve vzdálenosti 1 m) podle DIN 45 635, část 20:	81	dB (A)
Vibrace:	0,23	m/s ²
Doporučený průměr hadice (vnitřní):	9	mm
Rozměry šířka x hloubka x výška:	250 x 51 x 74	mm
Hmotnost:	1,0	kg

Potřebná kvalita vzduchu:	Vyčištěný, bez kondenzátu s olejovou mlhou. Přes údržbovou jednotku redukčním ventilem s filtrem a mlhovým přimazávačem.
---------------------------	--

Výkonnost kompresoru:	Plnicí výkon kompresoru alespoň 150 l/min což odpovídá výkonu motoru od cca 1,5 kW) a objemu vzdušníku alepon od 50 l.
-----------------------	--

Nastavené hodnoty pro práci:	Nastavitelný pracovní tlak na redukčním ventilu s filtrem 6 bar.
------------------------------	--

2. Obsah dodávky

- 1 Šroubovák typ HW 800 L
- 1 Návod na obsluhu šroubováku typ HW 800 L
- 1 Záruční list

3. Obrázek šroubováku

Poz.	Obj. č.	Označení	Množ.
0040	G 424 127	Závěsný hák	1
0080	G 424 130	Spouštěcí páčka	1
0220	G 424 141	Rychloměnič chodu otáček	1
0500	G 424 117	Rychloupínací pouzdro	1
0550	G 424 121	Stavěcí kroužek	1
0580	G 424 082	Hadice pro odvod upotřebeného vzd.	1



4. Funkce a použití

Šroubovák typ HW 800 L je snadno ovladatelné ruční pneumatické nářadí pro řemeslné použití.

Hodí se k utahování a povolování šroubových spojení v umělé hmotě, dřevu, kovu a podobných materiálech v řemeslných dílnách, průmyslu, zemědělství a autoservisech.

4.1 Vlastnosti

Hadice na odvod upotřebeného vzduchu zajišťuje, že je hladina hluchosti extrémně nízká a umožňuje tak příjemnější práci.

Rychloupínač (Poz. 0500) umožňuje rychlou výměnu nářadí. Není nutné žádné speciální nářadí.

Díky šestihrannému upnutí můžete použít nářadí, které je běžně dostupné v obchodě. Není nutné žádné zvláštní nářadí.

Magnetický držák popř. bit můžete rychle a snadno a rychle vyměnit.

Přes ovládací páčku na rychloměnič směru otáček (Poz. 0220) nastavíte pravý popř. levý chod. Toto je možné i za provozu.

Při dosažení požadovaného otáčivého momentu, můžete přívod vzduchu na vnitřně uloženém stavěcím kroužku (Poz. 0550)) rychle a snadno nastavit. Není nutné žádné speciální nářadí. Přístroj nemusíte při přenastavování otáček demontovat.

Díky závěsnému háku (Poz. 0040) můžete tento šroubovák použít na pásových linkách.

5. Bezpečnostní předpisy

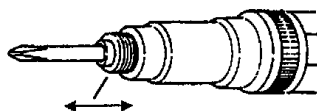


Chraňte sebe a své okolí dodržováním bezpečnostních předpisů. Předjete tím možnému nebezpečí úrazu.

- Provozovatel musí zajistit bezpečnost provozu.
- Chraňte před dětmi a domácími zvířaty, je-li přístroj v provozu .
- Šroubovák mohou obsluhovat a udržovat pouze poučené osoby. Opravy mohou provádět pouze „kvalifikované“ osoby.
- Na šroubováku neprovádějte opravy, žádné manipulace...atd.
- **Při údržbových pracích nebo opravách dbejte, aby:** byl šroubovák odpojen od zdroje stl. vzduchu.
- Šroubovák nepoužívejte k jiným účelům, než je určen.
- Nastavení maximálního provozního tlaku nesmí být překročeno (viz. "Technické údaje"). Nastavení provozního tlaku musí být provedeno přes redukční ventil s filtrem.
- Nepoužívejte žádné plyny jako zdroj energie stl. vzduchu.
- Připojení stl. vzduchu provádějte přes rychlospojku.
- Nenechávejte šroubovák běžet naprázdno.
- Nedotýkejte se rotujících částí.
- Při práci se šroubovákem noste odpovídající pracovní oděv, zejména pak chrániče sluchu, pokrývku hlavy, ochranné brýle a pracovní rukavice.
- Používejte pouze originální náhradní díly.
- Opatrně, při práci se šroubovákem může dojít v bezprostřední blízkosti k přerušení komunikace (hluk).
- Opatrně, při zatížení břemenem dochází k vibracím přístroje, které se přenáší na uživatele. Bezpodmínečně pracujte v pracovních rukavicích.
- Opatrně, za provozu může dojít ke zviření prachu. Bezpodmínečně pracujte s ochrannými brýlemi.
- K práci přistupujte odpočatí a soustředění.
- K upínání použijte pouze vhodné nářadí.

6. Uvedení do provozu

Zavedte magnetický držák nebo bit do rychloupínacího pouzdra (Poz. 0500 a současně dotáhněte upínací zařízení vpředu. Díky lehkému stlačení magnetického držáku popř. bitů a povolením upínacího zařízení bude magnetický ventil popř. bit zajištěn.



Před každým uvedením do provozu přezkoušejte směr otáček. Požadovaný směr otáček nastavte na rychloměníči chodu otáček (Poz. 0220) přes ovládací páčku.

Budeli-li rychloměníč chodu otáček stisknut a současně otáčen, bude šroubovák nastaven a ustálen na levý chod.

rychloměníč chodu otáček nestisknutý = pravý chod (utahování)
rychloměníč chodu otáček stisknutý a otočený = levý chod (uvolňování)

Připojení ke stlačenému vzduchu proveďte přes pružnou tlakovou hadici s rychlospojkou.

Uzavření rychlospojky:

Při uzavření rychlospojky musíte pouze vsuvku hadice stl. vzduchu zatlačit do rychlospojky. Uzavření nastává automaticky.

Otevření rychlospojky:

Šroubovák bude od hadice stl. vzduchu oddělen tak, že rychlospojku tlačíte směrem k šroubováku a současně odtahujete vnější spojkový kroužek.

Pozor:

Při otevření rychlospojky vždy pevně stiskněte hadici stl. vzduchu, → "nebezpečí švihnutí hadicí".

Přiložte šroubovák a lehkým tlakem s vhodným bitem na utahovaný popř. uvolňovaný šroub (matici).

Činností ovládací páčky (Poz. 0080) bude šroubovák uveden do provozu.

Díky otáčkám na stavěcím kroužku (Poz. 0550) můžete nastavit povolovací popř. utahovací moment

+ (otáčení vlevo) = vysoké otáčky

- (otáčení vpravo) = nízké otáčky

K výměně magnetického držáku popř. bitu odpojte přístroj od zdroje stl. vzduchu.

Díky odtazení předního rychloupínání můžete snadno magnetický držák nebo bit vyjmout popř. vyměnit.

7. Údržba a péče

Dodržováním zde uvedených pokynů k údržbě zajistíte tomuto kvalitnímu výrobku dlouhou životnost a bezporuchový provoz. Nářadí okamžitě po použití řádně vyčistěte. Pro dlouhodobou bezporuchovou funkci Vašeho šroubováku je nutné pravidelné mazání nářadí.

Následující možnosti při mazání:

a) přes mlhový přimazávač:

Kompletní údržbová jednotka obsahuje mlhový přimazávač a je umístěna na kompresoru popř. potrubním systému (viz. 10 "Příslušenství").

b) pomocí hadicového přimazávače:

V bezprostřední blízkosti nářadí (v odstupu cca. 50 cm) je nainstalován hadicový přimazávač, který dostatečně zásobuje nářadí olejem. (viz. "Příslušenství").

c) manuálně:

Jestliže ve Vašem zařízení není namontována ani údržbová jednotka ani vpouštění oleje do vedení, musíte před každým uvedením nářadí na stlačený vzduch do provozu přidat do přípojky stlačeného vzduchu 3 - 5 kapek oleje.

Jestliže bylo nářadí na stlačený vzduch více dní mimo provoz, musíte přidat před zapnutím do přípojky stlačeného vzduchu 5 – 10 kapek oleje.

Skladujte Váš šroubovák pouze v suchých prostorách kde teplota neklesá pod +10° C.

8. Hledání závad

Pozor: Bezpodmínečně dodržujte bezpečnostní předpisy !:

Způsobené závady a možné příčiny:	Odstranění:
Šrouby (matice) nejdou povolit:	
- Regulátor vzduchu (stavěcí kroužek Poz. 0550) je nastaven na příliš málo:	- Regulátorem vzduchu zvyšte nastavení (viz. 6 "Uvedení do provozu").
- Bit je opotřebovaný:	- Bit vyměňte.
- Příliš malý provozní tlak:	- Provozní tlak zvyšte (max. provozní tlak viz. "Technické údaje").
- Nedostatečný výkon kompresoru:	- Použijte výkonnější kompresorové zařízení.
- Příliš malý průměr hadice:	- Použijte správný průměr hadice (doporučený průměr hadice viz. „Technické údaje“)

9. Záruční podmínky

Podkladem pro uplatnění nároku na záruku je vyplněný záruční list, popř. doklad o koupi. Na škody, vzniklé nesprávným používáním, se záruka nevztahuje. Při dotazech nahlašte vždy údaje jako datum zakoupení, název výrobku a objednávací číslo.

Schneider Bohemia poskytuje na šroubovák typ 810 L záruku:

- **uvedenou v záručním listě.**
- **10 let** na dodávku náhradních dílů.

Ze záruky jsou vyloučeny:

- Rychle opotřebitelné díly (bity).
- Škody, způsobené přetížením šroubováku.
- Škody, způsobené nepřiměřeným používáním.
- Škody, způsobené nedostatečnou údržbou.
- Škody, způsobené napadaným prachem.
- Škody, způsobené neupraveným stl. vzduchem

Při použití jiných než originálních náhradních dílů ztrácíte nárok na uplatnění záruky !

Likvidace:

- Obaly likvidujte obvyklým způsobem jako běžný komunální odpad.
- Znehodnocené, opotřebované a nepoužitelné výrobky předejte likvidaci některému z našich servisních středisek.

10. Příslušenství

Jako tlakovou hadici pro šroubovák doporučujeme:

Hadici Super – Flex 10 x 2,75 mm s rychlospojkou a vsuvkou; délka 5 m	Obj. č. D 730 032
Hadici Super – Flex 10 x 2,75 mm s rychlospojkou a vsuvkou; délka 10 m	Obj. č. D 730 031

Jako ochranné pracovní prostředky pro práci se šroubovákem doporučujeme:

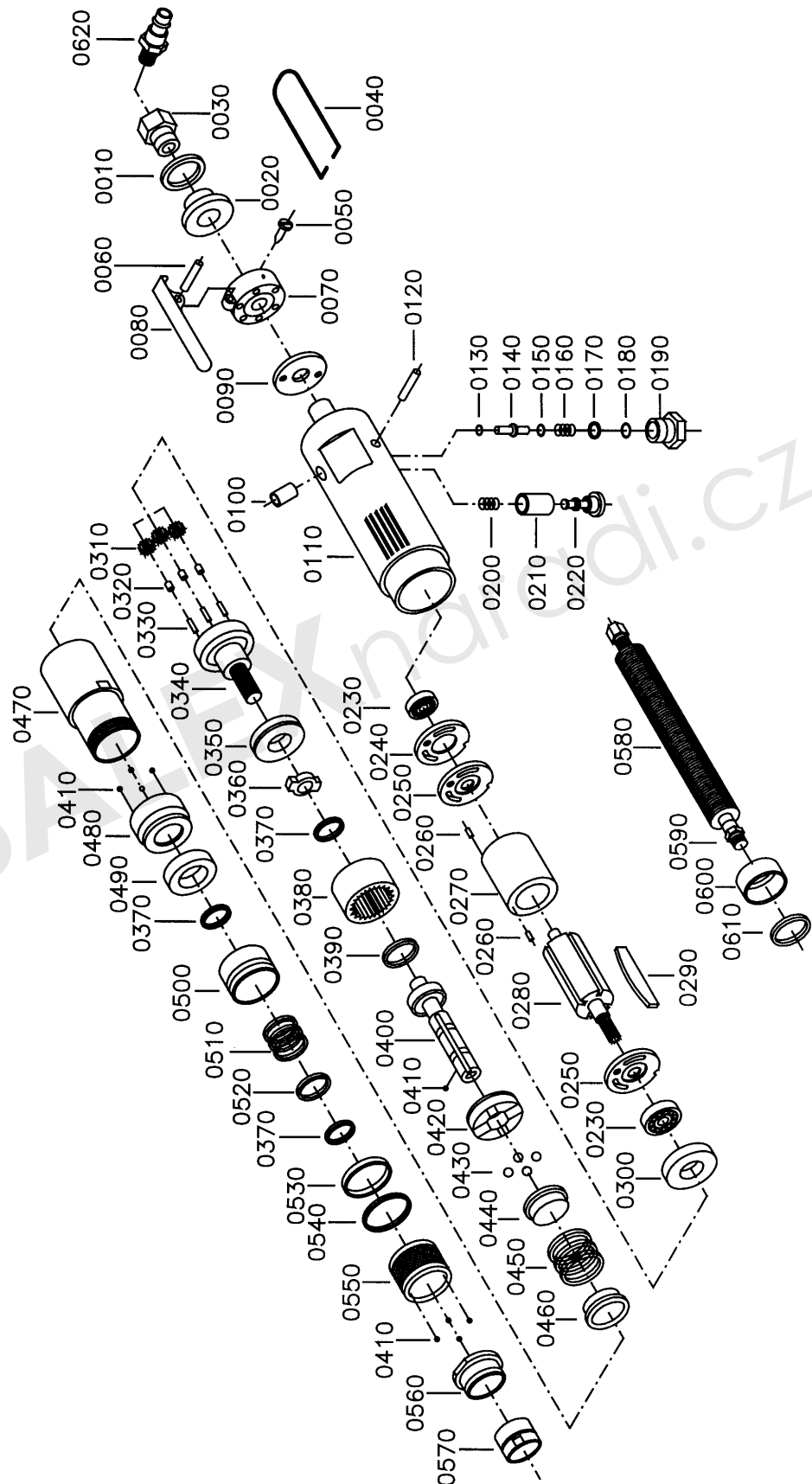
Pracovní rukavice	Obj. č. G 001 009
Ochranné brýle	Obj. č. G 010 125
Chrániče sluchu	Obj. č. B 007 030

K mazání šroubováku doporučujeme:

Mlhový přimazávač 1/4"	Obj. č. D 223 001
Speciální olej pro pneumatická nářadí (1 l)	Obj. č. B 770 000

11. Expluatační náčres a seznam náhradních dílů

11.1 Expluatační náčres šroubováku typ HW 800 L



**11.2 Seznam
náhradních
dílů typ HW
800 L**

Poz.	Obj. č.	Označení	Množ.
0010	G 424 124	Pojistný kroužek	1
0020	G 424 125	Kus pro odvod upotř. stl. vzd.	1
0030	G 424 126	Redukce ke stl. vzd. 1/4"a x 1/4"i	1
0040	G 424 127	Závěsný hák	1
0050	G 424 128	Šroub se zápusťnou hlavou M3 x 15	2
0060	G 405 794	Upínací kolík DIN 1481 3,0 x 24,0	1
0070	G 424 129	Kryt pro pouzdro	1
0080	G 424 130	Ovládací páčka	1
0090	G 424 131	Těsnění pro pouzdro	1
0100	G 424 132	Pouzdro ventilu	1
0110	G 424 144	Pouzdro	1
0120	G 408 661	Upínací kolík DIN 1481 2,5 x 24,0	1
0130	G 424 133	O - kroužek 2,0 x 1,5 NBR 70	1
0140	G 424 134	Kolík ventilu	1
0150	G 408 177	O - kroužek 3,8 x 1,9 NBR 70	1
0160	G 424 135	Pružina 6,4 x 0,7 x 13,0	1
0170	G 424 136	Přestavovací kroužek	1
0180	G 424 137	O - kroužek 7,8 x 1,9 NBR 70	1
0190	G 424 138	Šroub ventilu	1
0200	G 424 139	Pružina 8,5 x 1,0 x 16,5	1
0210	G 424 140	Pouzdro přestavovacího ventilu	1
0220	G 424 141	Rychlopřepínací páčka	1
0230	G 404 186	Kuličkové ložisko 626 - ZZ DIN 625	2
0240	G 407 278	Těsnění skříně motoru	1
0250	G 424 094	Koncová deska	2
0260	G 406 682	Upínací kolík DIN 1481 2,5 x 10,0	2
0270	G 424 095	Válec	1
0280	G 424 096	Rotor	1
0290	G 424 061	Lamely-sada 37,7 x 9,0 x 1,8	1
0300	G 424 097	Kryt ložiska	1
0310	G 424 101	Ozubené kolečko	3
0320	G 424 102	Pouzdro	3
0330	G 424 103	Kolík D = 4,0 L = 13,8	3
0340	G 424 104	Pohonná hřídel	1
0350	G 407 253	Kuličkové ložisko 6201 - Z DIN 625	1
0360	G 424 105	Unašeč	1
0370	G 424 106	Pojistný kroužek	3
0380	G 424 107	Pouzdro ozubeného kolečka	1
0390	G 424 108	Seegerův kroužek	1
0400	G 424 109	Vřeteno	1
0410	G 408 632	Ocelová kulička D = 3,2 mm	9
0420	G 424 110	Spojka	1
0430	G 407 700	Ocelová kulička D = 6,3 mm	4
0440	G 424 111	Opěrný kroužek	1
0450	G 424 112	Pružina 21,1 x 2,5 x 25,3	1
0460	G 424 113	Opěrný kroužek	1
0470	G 424 114	Pouzdro spojky	1

Poz.	Obj. č.	Označení	Množ.
0480	G 424 115	Unašeč	1
0490	G 424 116	Distanční kroužek	1
0500	G 424 117	Rychloupínací pouzdro	1
0510	G 424 118	Pružina 15,0 x 1,0 x 11,1	1
0520	G 424 119	U - podložka	1
0530	G 424 120	Řídící kroužek	1
0540	G 407 564	O - kroužek 33,5 x 2,1 NBR 70	1
0550	G 424 121	Nastavovací kroužek	1
0560	G 424 122	Krytka pouzdra spojky	1
0570	G 424 123	Úložné ložisko	1
0580	G 424 082	Hadice pro odvod stl. vzduchu	1
0590	G 424 083	Tlaková hadice 1/4"a x 1/4"i	1
0600	G 424 142	Spojka pro hadici pro odvod stl. vzd.	1
0610	G 424 143	O - kroužek 25,0 x 2,5 NBR 70	1
0620	E 700 213	Vsuvka R 1/4"a R 1/4"a	1
-	G 880 387	Návod na obsluhu	1

SALEXnaradi.cz