



Návod na obsluhu a údržbu šroubováku typ **DRS 1800**

Obj. č. D 322 676

šroubováku typ **DRS 1000**

Obj. č. D 322 677



Únor 2005

Vážený zákazníku,
děkujeme Vám za projevenou důvěru v náš výrobek. Před tím, než začnete se šroubovákem pracovat si pozorně přečtěte tento návod. Tento návod obsahuje důležité pokyny, které zajistí Vašemu šroubováku typ HW 800 L dlouhou životnost a bezporuchový provoz. Proto ukládejte tento návod neustále u Vašeho nářadí.

Všeobecné pokyny Doporučujeme: Kontroly, instalace a údržby by měly být prováděny kvalifikovanou osobou a dokumentovány v údržbové knize. Při dotazech uvádějte objednáací číslo Vašeho šroubováku.

Používání návodu k obsluze Aby jste mohli rychle a racionálně přečíst návod k obsluze, máme pro vás praktické rady, jak používat tyto symboly. Tyto symboly se nacházejí vedle textů (vztahují se tedy pouze na text vedle), vedle obrázků (vztahují se ke grafice) nebo na začátku stránky (vztahují se k celkovému obsahu stránky).

Pozor: Věnujte těmto symbolům nejvyšší pozornost!

Význam symbolů



Čtení návodu na obsluhu!

Provozovatel je povinen si přečíst návod na obsluhu a údržbu a uživatele tohoto přístroje seznámit s obsahem návodu.



Pozor!

Tento symbol znázorňuje důležitý popis, nebezpečné podmínky, bezpečnostní předpisy.

Bezpodmínečně dodržujte:

Při práci se šroubovákem noste odpovídající pracovní oděv, zejména pak chrániče sluchu, pokrývku hlavy, ochranné brýle a pracovní rukavice.

Dodržujte bezpečnostní předpisy!

Na výrobek uvedený v tomto návodu se vztahuje smlouva PECA (Protokol k Evropské smlouvě o posuzování shody a akceptaci průmyslových výrobků) platná od 2.7.2002 a výrobcem na něj bylo vystaveno ES prohlášení o shodě.

Obsah

1. Technické údaje
2. Obsah dodávky
3. Obrázek šroubováku
4. Funkce a použití
 - 4.1 Vlastnosti
5. Bezpečnostní předpisy
6. Uvedení do provozu
7. Údržba a péče
8. Hledání závad
9. Záruční podmínky
10. Příslušenství
11. Expluatační nákres a seznam náhradních dílů
 - 11.1 Expluatační nákres šroubováku typ DRS 1800
 - 11.2 Seznam náhradních dílů šroubováku typ DRS 1800
 - 11.3 Expluatační nákres šroubováku typ DRS 1000
 - 11.4 Seznam náhradních dílů šroubováku typ DRS 1000

1. Technické údaje

Objednací číslo	D 322 676	D 322 677	
Typ:	DRS 1800	DRS 1000	
Výkon:	0,37		kW
Počet otáček:	1800	1000	ot./min
Spotřeba vzduchu:	280		l/min
Utahovací moment:	0,2 – 1,6	0,5 – 3,0	Nm
Bit - upnutí (šestihran):	(6,35 mm) 1/4		coul
Velikost závitu:	M2,2-M4,2	M2,8-M5,0	
Max provozní tlak:	6,0		bar
Hladina hlučnosti L_{WAi} DIN ISO 45 635, část 20:	74		dB (A)
Vibrace podle DIN ISO 8662:	1,2		m/s ²
Doporučený průměr hadice (vnitřní) při L= 10 m:	9		mm
Rozměry šířka x hloubka x výška:	220 x 40 x 47		mm
Hmotnost:	0,49		kg

Potřebná kvalita vzduchu:	Vyčištěný, bez kondenzátu s olejovou mlhou. Přes údržbovou jednotku s redukčním ventilem s filtrem a mlhovým přimazávačem.
Výkonnost kompresoru:	Plnicí výkon kompresoru alespoň 150 l/min což odpovídá výkonu motoru od cca 1,5 kW) a objemu vzdušníku alepon od 50 l.
Nastavené hodnoty pro práci:	Nastavitelný pracovní tlak na redukčním ventilu s filtrem 6 bar.

2. **Obsah dodávky**
- 1 Šroubovák typ DRS 1800 nebo typ DRS 1000
 - 2 Bity
 - 4 Barevné kroužky (červený, žlutý, modrý, zelený)
 - 1 Návod na obsluhu

3. **Obrázek šroubováku**

Poz.	Obj. č.	Označení	Množ.
0010	G 424 154	Koncová hlavice 1/4"i	1
0050	G 424 157	Páka (pravý / levý chod)	1
0430	G 424 184	Bit - upnutí L 62,5	1
0540	G 424 190	Spojkové pouzdro komplet L 31,0	1
0570	G 424 192	Nastavovací hlavice D 25,3 x 26,2 kompl.	1
0600	G 424 194	Rychloupínač L 14,0	1
0620	G 424 196	Krycí hlavice	1
0630	E 033 222	Vsuvka R 1/4"a	1
0640	G 424 197	Závěsné poutko	1
0650	G 424 198	Gumový držák	1



4. **Funkce a použití**
- Šroubovák typ DRS 1800 a typ DRS 1000 jsou snadno ovladatelná pneumatická nářadí pro řemeslné použití.

Hodí se k upevňování a povolování šroubových spojení v kovo a dřevo průmyslu popř. u montážních pásů při sériové výrobě.

4.1 **Vlastnosti**

Šroubováky jsou snadné na ovládání díky své nízké hmotnosti.

Hodí se díky malému úzkému konstrukčnímu provedení speciálně pro malé díly – sériové výroby.

Měkký gumový držák (Poz. 0650) zaručí, že nebudete mít studené ruce a vibrace budou velmi nízké.

Tlumič upotřebeného vzduchu zaručuje, že hladina hlučnosti je držena příliš nízkou a tím je umožněna příjemná práce.

Směr otáček (pravý / levý chod) se nechá změnit díky rychlopřestavování (páka Poz. 0050). Toto je možné během provozu.

Rychloupínač (Poz. 0600) umožňuje rychlou výměnu nástavců. Není nutné žádné zvláštní nářadí.

Díky šestihrannému upnutí 1/4" můžete použít nářadí, které je běžně dostupné v obchodě. Není nutné žádné zvláštní nářadí.

Se stupňovitým nastavením otáčivého momentu se nechá nářadí rychle přizpůsobit odpovídajícímu otáčivému momentu. Pro snazší orientaci je uvedena na spojkovém pouzdře (Poz. 0540) pod krycí hlavici (Poz. 0620) v pěti stupních rozdělená stupnice.

Používáte-li více šroubováků s rozdílnými nastaveními otáčivých momentů, můžete si každý označit dobře viditelným barevným kroužkem.

Díky závěsnému poutku (Poz. 0640) se nechá šroubovák přes závěsné zařízení např. balancér použít na pásových linkách.

5. Bezpečnostní předpisy



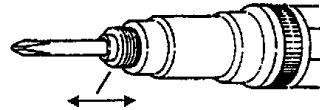
Chraňte sebe a své okolí dodržováním bezpečnostních předpisů. Předjedete tím možnému nebezpečí úrazu.

- Provozovatel musí zajistit bezpečnost provozu.
- Chraňte před dětmi a domácími zvířaty, je-li přístroj v provozu .
- Šroubovák mohou obsluhovat a udržovat pouze poučené osoby. Opravy mohou provádět pouze „kvalifikované“ osoby.
- Na šroubováku neprovádějte opravy, žádné manipulace...atd.
- **Při údržbových pracích nebo opravách dbejte, aby:** byl šroubovák odpojen od zdroje stl. vzduchu.
- Šroubovák nepoužívejte k jiným účelům, než je určen.
- Nastavení maximálního provozního tlaku nesmí být překročeno (viz. „*Technické údaje*“). Nastavení provozního tlaku musí být provedeno přes redukční ventil s filtrem.
- Nepoužívejte žádné plyny jako zdroj energie stl. vzduchu.
- Připojení stl. vzduchu provádějte přes rychlospojku.
- Nenechávejte šroubovák běžet naprázdno.
- Nedotýkejte se rotujících částí.
- Při práci se šroubovákem noste odpovídající pracovní oděv, zejména pak chrániče sluchu, pokrývku hlavy, ochranné brýle a pracovní rukavice.
- Používejte pouze originální náhradní díly.
- Opatrně, při práci se šroubovákem může dojít v bezprostřední blízkosti k přerušení komunikace (hluk).
- Opatrně, při zatížení břemenem dochází k vibracím přístroje, které se přenáší na uživatele. Bezpodmínečně pracujte v pracovních rukavicích.
- Opatrně, za provozu může dojít ke zviření prachu. Bezpodmínečně pracujte s ochrannými brýlemi.
- K práci přistupujte odpočatí a soustředění.
- K upínání použijte pouze vhodné nářadí.

6. Uvedení do provozu

Přesvědčte se, že přístroj není připojen ke zdroji stlačeného vzduchu. Zavedte magnetický držák nebo bit do die bit - upnutí (Poz. 0430) a táhněte současně rychluopínač (Poz. 0600) ve směru nastavovací hlavice (Poz. 0570).

Lehkým stisknutím magnetického držáku popř. bitu a pouštěním rychloupínače (Poz. 0600) bude magnetický držák popř. bit zajištěn.



Před každým uvedením do provozu zkontrolujte vždy směr otáček. Nastavte požadovaný směr otáček na páce (Poz. 0050) pro pravý popř. levý chod.

R = pravý chod (utahování)
L = levý chod (povolování)

Stupňovité nastavení otáčivého momentu může být nastaveno díky otáčkám nastavovací hlavice (Poz. 0570). Pro snazší orientaci je uvedena na spojkovém pouzdře (Poz. 0540) pod krycí hlavicí (Poz. 0620) v pěti stupních rozdělená stupnice.

1 = nízké otáčky
5 = vysoké otáčky

Odšroubujte krycí hlavicí (Poz. 0620) od spojkového pouzdra (Poz. 0540). Nastavte požadovaný otáčivý moment díky otočení nastavovací hlavice (Poz. 0570) a našroubujte krycí hlavicí (Poz. 0620) opět na spojkové pouzdro (Poz. 0540).

Používáte-li více šroubováků s rozdílnými nastaveními otáčivých momentů, můžete si každý označit dobře viditelným barevným kroužkem (Poz. 0660).

Připojení ke stlačenému vzduchu proveďte přes pružnou tlakovou hadici s rychlospojkou.

Uzavření rychlospojky:

Při uzavření rychlospojky musíte pouze vsuvku hadice stl. vzduchu zatlačit do rychlospojky. Uzavření nastává automaticky.

Otevření rychlospojky:

Šroubovák bude od hadice stl. vzduchu oddělen tak, že rychlospojku tlačíte směrem k šroubováku a současně odtahujete vnější spojkový kroužek.

Pozor:

Při otevření rychlospojky vždy pevně stiskněte hadici stl. vzduchu, → "nebezpečí švihnutí hadicí".

Přiložte šroubovák a lehkým tlakem s vhodným bitem na utahovaný popř. uvolňovaný šroub (matici).

Díky kontaktu bitu a šroubu (matice) bude bit - upnutí (Poz. 0430) a rychloupínač (Poz. 0600) do pouzdra zatlačen a bit se otáčí v nastaveném směru otáček.

Šroub (matice) je utažen, pokud se bit dál neotáčí. Je dosaženo utahovacího momentu.

Pozor:

Pro výměnu magnetického držáku popř. bitu nebo nastavení otáčivého momentu, odpojte přístroj od zdroje stlačeného vzduchu. Bit smí být měněn pouze v klidovém stavu. Nebezpečí úrazu!

Díky zatáhnutí rychloupínacího zařízení (Poz. 0600) ve směru nastavovací hlavice (Pos. 0570) se nechá magnetický držák nebo bit vyjmout popř. vyměnit.

7. Údržba a péče

Dodržováním zde uvedených pokynů k údržbě zajistíte tomuto kvalitnímu výrobku dlouhou životnost a bezporuchový provoz. Nářadí okamžitě po použití řádně vyčistěte. Pro dlouhodobou bezporuchovou funkci Vašeho šroubováku je nutné pravidelné mazání nářadí. Následující možnosti při mazání:

a) **přes mlhový přimazávač:**

Kompletní údržbová jednotka obsahuje mlhový přimazávač a je umístěna na kompresoru popř. potrubním systému (viz. 10 "Příslušenství").

b) **pomocí hadicového přimazávače:**

V bezprostřední blízkosti nářadí (v odstupu cca. 50 cm) je nainstalován hadicový přimazávač, který dostatečně zásobuje nářadí olejem. (viz. "Příslušenství").

c) **manuálně:**

Jestliže ve Vašem zařízení není namontována ani údržbová jednotka ani vpouštění oleje do vedení, musíte před každým uvedením nářadí na stlačený vzduch do provozu přidat do přípojky stlačeného vzduchu 3 - 5 kapek oleje.

Jestliže bylo nářadí na stlačený vzduch více dní mimo provoz, musíte přidat před zapnutím do přípojky stlačeného vzduchu 5 – 10 kapek oleje.

Skladujte Váš šroubovák pouze v suchých prostorech kde teplota neklesá pod +10° C.

8. Hledání závad Pozor: Bezpodmínečně dodržujte bezpečnostní předpisy (viz. 5)!:

Vyvstalé poruchy a možné příčiny:	Odstranění:
Šrouby (matice) nejdou povolit:	
- Otáčivý moment je nastaven na příliš málo:	- Zvyšte nastavení otáčivého momentu (viz. 6 "Uvedení do provozu").
- Bit je opotřebovaný:	- Bit vyměňte.
- Příliš malý provozní tlak:	- Provozní tlak zvyšte (max. provozní tlak viz. "Technické údaje").
- Nedostatečný výkon kompresoru:	- Použijte výkonnější kompresorové zařízení.
- Příliš malý průměr hadice:	- Použijte správný průměr hadice (doporučený průměr hadice viz. „Technické údaje“)

9. Záruční podmínky

Podkladem pro uplatnění nároku na záruku je vyplněný záruční list, popř. doklad o koupi. Na škody, vzniklé nesprávným používáním, se záruka nevztahuje. Při dotazech nahlašte vždy údaje jako datum zakoupení, název výrobku a objednávací číslo.

Schneider Bohemia poskytuje na šroubovák typ LT 30 PB a typ LT 40 PB záruku:

- **uvedenou v záručním listě.**
- **10 let** na dodávku náhradních dílů.

Ze záruky jsou vyloučeny:

- Rychle opotřebitelné díly (bity).
- Škody, způsobené přetížením šroubováku.
- Škody, způsobené nepřiměřeným používáním.
- Škody, způsobené nedostatečnou údržbou.
- Škody, způsobené napadaným prachem.
- Škody, způsobené neupraveným stl. vzduchem

Při použití jiných než originálních náhradních dílů ztrácíte nárok na uplatnění záruky !

Likvidace:

- Obaly likvidujte obvyklým způsobem jako běžný komunální odpad.
- Znehodnocené, opotřebované a nepoužitelné díly předejte likvidaci některému z našich servisních středisek.

10. Příslušenství

Jako tlakovou hadici pro šroubovák doporučujeme:

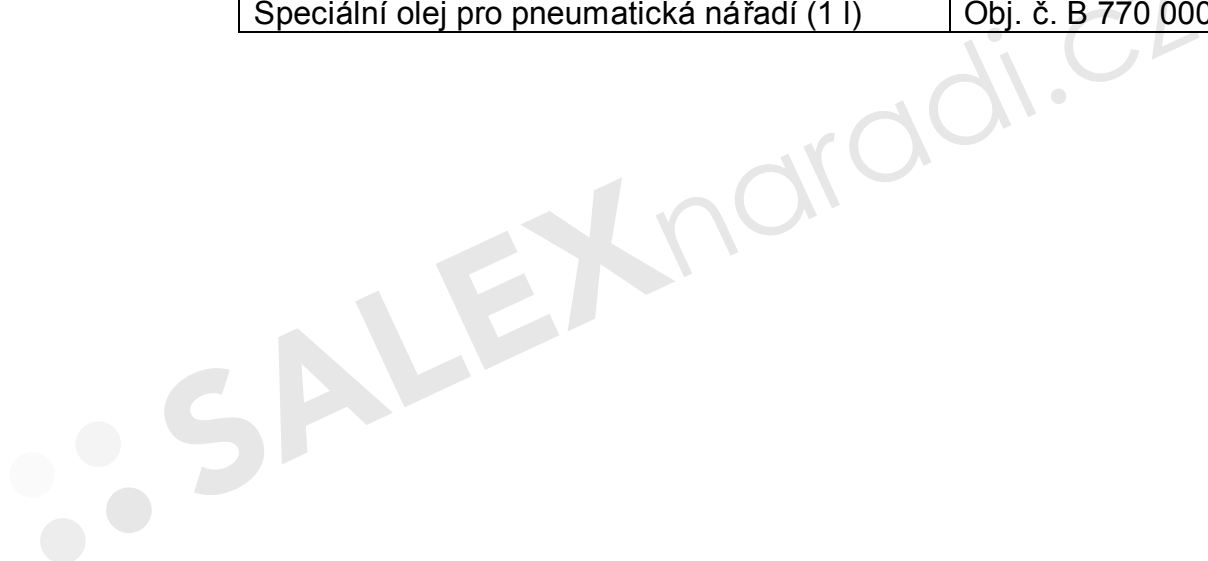
Hadici Super – Flex 10 x 2,75 mm s rychlospojkou a vsuvkou; délka 5 m	Obj. č. D 730 032
Hadici Super – Flex 10 x 2,75 mm s rychlospojkou a vsuvkou; délka 10 m	Obj. č. D 730 031

Jako ochranné pracovní prostředky pro práci se šroubovákem doporučujeme:

Pracovní rukavice	Obj. č. G 001 009
Ochranné brýle	Obj. č. G 010 125
Chrániče sluchu	Obj. č. B 007 030

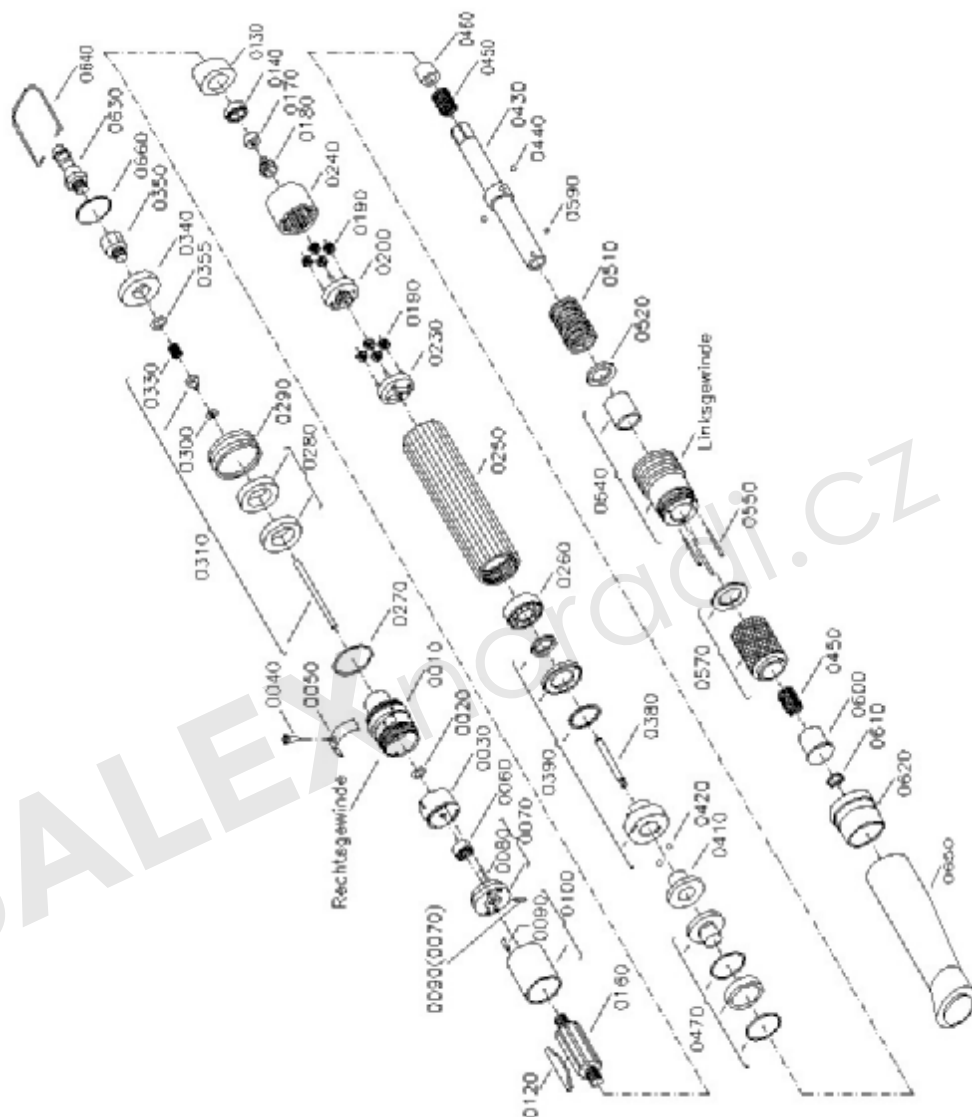
K mazání šroubováku doporučujeme:

Mlhový přimazávač 1/4"	Obj. č. D 223 001
Speciální olej pro pneumatická nářadí (1 l)	Obj. č. B 770 000



11. Expluatační náčrves a seznam náhradních dílů

11.1 Expluatační náčrves šroubováku typ DRS 1800

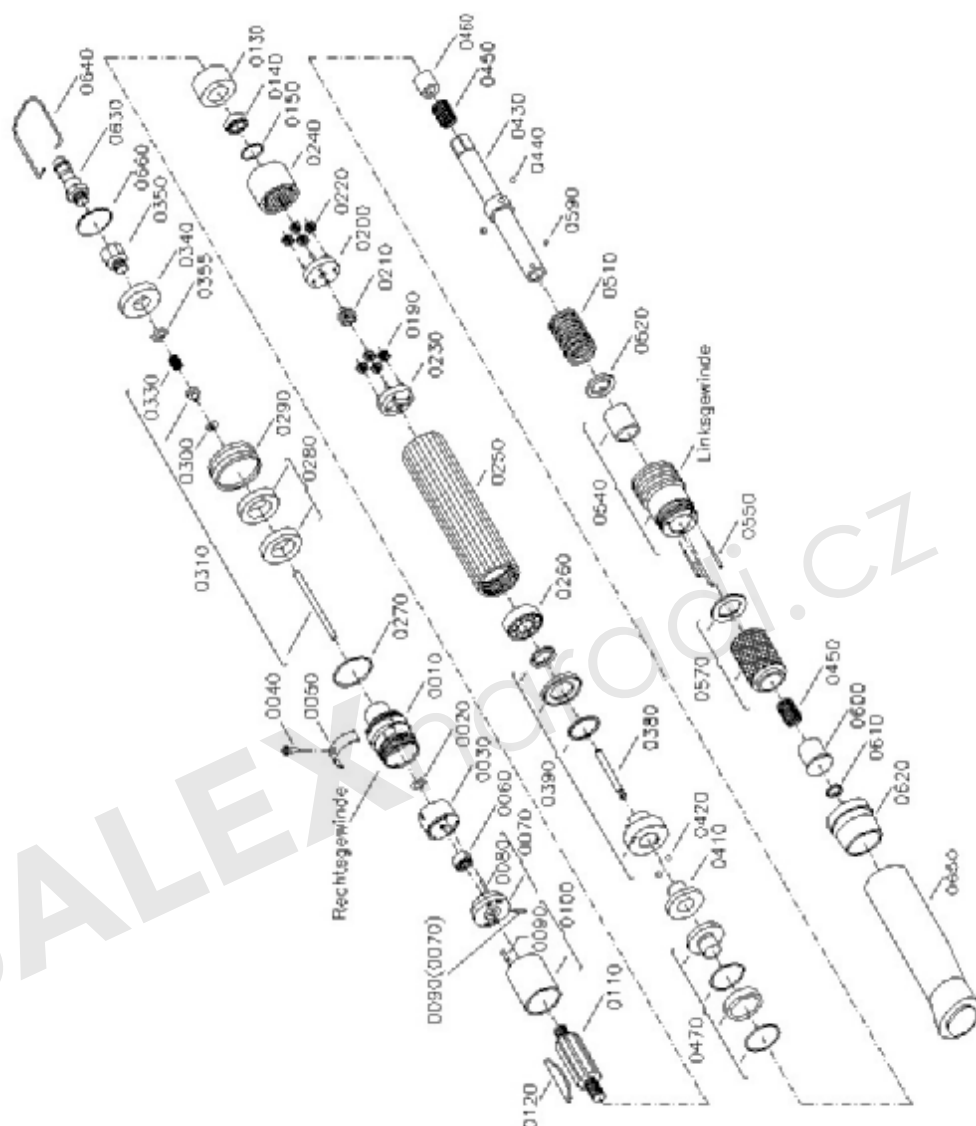


11.2 Seznam náhradních dílů šroubováku typ DRS 1800

Poz.	Obj. č.	Označení	Množ.
0010	G 424 154	Koncová hlavice 1/4"i	1
0020	G 407 464	O – kroužek 6,5 x 1,9 NBR 70	1
0030	G 424 155	Ventil D 23,5 x 10,9	1
0040	G 424 156	Šroub s křížovým závitem M2,6 x 6	1
0050	G 424 157	Páka (pravý/levý chod)	1
0060	G 424 158	Kuličkové ložisko 624-ZZ DIN 625	1
0070	G 424 159	Koncová deska D 25,0 x 8,5 komplet	1
0080	G 424 160	Kolík válce D 2,0 x 18,7	1
0090	G 424 161	Kolík válce D 1,5 x 5,0	2
0100	G 424 162	Válec D 25,0 x 28,0 komplet	1
0120	G 424 163	Lamely-sada 27,9 x 1,6 x 6,0	1

Poz.	Obj. č.	Označení	Množ.
0130	G 424 164	Kryt ložiska D 25,0 x 14,0	1
0140	G 424 165	Kuličkové ložisko 688-ZZ DIN 625	1
0160	G 424 166	Rotor D 15,8 x 44,5	1
0170	G 424 167	Spojovací pouzdro D 13,5 x 7,8	1
0180	G 424 168	Ozubené kolečko pohonu	1
0190	G 424 169	Ozubené kolečko – sada 7,0 x 4,0	2
0200	G 424 170	Planetový pohon D 19,5	1
0230	G 424 171	Planetový pohon D 19,5 přední	1
0240	G 424 172	Pouzdro ozubeného kolečka D 25,0 x 16,2	1
0250	G 424 173	Pouzdro D 30,2 x 101,0	1
0260	G 424 174	Kuličkové ložisko 6901-ZZ DIN 625	1
0270	G 403 568	O-kroužek 23,5 x 1,8 NBR 70	1
0280	G 424 175	Tlumič Da28,0x4,0 Di16,0	1
0290	G 424 176	Pouzdro uplotřbeného vzduchu	1
0300	G 420 177	O-kroužek 3,0 x 2,3 NBR 70	1
0310	G 424 177	Ventil komplet L 87,0	1
0330	G 424 178	Pružina 8,0 x 0,3 x 12,0	1
0340	G 424 179	Tlumič upotř. vzduchu Da 23,0 x 4,0	1
0350	G 424 180	Přívodní šroub vzduchu SW 17	1
0355	G 408 748	O-kroužek 10,0 x 2,0 NBR 70	1
0380	G 424 181	Kolík se svazkem D 3,9 x 34,9	1
0390	G 424 182	Spojka D 23,0 zadní komplet	1
0410	G 424 183	Spojka D 23,8 x 12,0 s ISK 9	1
0420	G 408 632	Ocelová kulička D 3,2	2
0430	G 424 184	Bit- upnutí L 62,5	1
0440	G 404 122	Ocelová kulička D 4,0	2
0450	G 424 185	Pružina 11,5 x 0,6 x 11,5	2
0460	G 424 186	Vodící pouzdro D 13,0 x 9,4	1
0470	G 424 187	Spojkový kroužek D 22,5 x 7,0 kompl.	1
0510	G 424 188	Pružina 19,5 x 2,3 x 21,8	1
0520	G 424 189	Podložka 20,0 x 14,0 x 1,0	1
0540	G 424 190	Spokové pouzdro kompl. L 31,0	1
0550	G 424 191	Kolík válce D 2,0 x 18,7 (3ks)	1
0570	G 424 192	Nastavovací hlavice D 25,3 x 26,2 kompl.	1
0590	G 424 193	Ocelová kulička D 2,38 mm	1
0600	G 424 194	Rychloupínač L 14,0	1
0610	G 424 195	Přidržený kroužek D 11,4 x 1,0	1
0620	G 424 196	Krycí hlavice	1
0630	E 033 222	Vsuvka R 1/4"a	1
0640	G 424 197	Závěsné poutko	1
0650	G 424 198	Gumový držák	1
0660	G 424 199	Barevný kroužek (červený, žlutý, modrý, zelený)	1
-	G 880 490	Návod na obsluhu	1

11.3 Expluatační nákres šroubováku typ DRS 1000



11.4 Seznam náhradních dílů šroubováku typ DRS 1000

Poz.	Obj. č.	Označení	Množ.
0010	G 424 154	Koncová hlavice 1/4"i	1
0020	G 407 464	O – kroužek 6,5 x 1,9 NBR 70	1
0030	G 424 155	Ventil D 23,5 x 10,9	1
0040	G 424 156	Šroub s křížovým závitem M2,6 x 6	1
0050	G 424 157	Páka (pravý/levý chod)	1
0060	G 424 158	Kuličkové ložisko 624-ZZ DIN 625	1
0070	G 424 159	Koncová deska D 25,0 x 8,5 komplet	1
0080	G 424 160	Kolík válce D 2,0 x 18,7	1
0090	G 424 161	Kolík válce D 1,5 x 5,0	2
0100	G 424 162	Válec D 25,0 x 28,0 komplet	1
0110	G 424 200	Rotor D 15,8 x 52,7	1
0120	G 424 163	Lamely-sada 27,9 x 1,6 x 6,0	1

Poz.	Obj. č.	Označení	Množ.
0130	G 424 164	Kryt ložiska D 25,0 x 14,0	1
0140	G 424 165	Kuličkové ložisko 688-ZZ DIN 625	1
0150	G 424 201	Pojistný kroužek DIN 472 16,0 x 1,0	1
0190	G 424 202	Ozubené kolečko – sada 8,6 x 4,0	1
0200	G 424 203	Planetární pohon D 19,5 SW 5	1
0210	G 424 204	Ozubené kolečko D 7,8 x 8,0 SW 5	1
0220	G 424 205	Ozubené kolečko – sada 7,8 x 4,0	1
0230	G 424 206	Planetární pohon D 19,5 SW 6	1
0240	G 424 172	Pouzdro ozubeného kolečka D 25,0 x 16,2	1
0250	G 424 173	Pouzdro D 30,2 x 101,0	1
0260	G 424 174	Kuličkové ložisko 6901-ZZ DIN 625	1
0270	G 403 568	O-kroužek 23,5 x 1,8 NBR 70	1
0280	G 424 175	Tlumič Da28,0x4,0 Di16,0	1
0290	G 424 176	Pouzdro upotřebeného vzduchu	1
0300	G 420 177	O-kroužek 3,0 x 2,3 NBR 70	1
0310	G 424 177	Ventil komplet L 87,0	1
0330	G 424 178	Pružina 8,0 x 0,3 x 12,0	1
0340	G 424 179	Tlumič upotř. vzduchu Da 23,0 x 4,0	1
0350	G 424 180	Přívodní šroub vzduchu SW 17	1
0355	G 408 748	O-kroužek 10,0 x 2,0 NBR 70	1
0380	G 424 181	Kolík se svazkem D 3,9 x 34,9	1
0390	G 424 182	Spojka D 23,0 zadní komplet	1
0410	G 424 183	Spojka D 23,8 x 12,0 s ISK 9	1
0420	G 408 632	Ocelová kulička D 3,2	2
0430	G 424 184	Bit- upnutí L 62,5	1
0440	G 404 122	Ocelová kulička D 4,0	2
0450	G 424 185	Pružina 11,5 x 0,6 x 11,5	2
0460	G 424 186	Vodící pouzdro D 13,0 x 9,4	1
0470	G 424 187	Spojkový kroužek D 22,5 x 7,0 kompl.	1
0510	G 424 207	Pružina 19,8 x 2,7 x 21,3	1
0520	G 424 189	Podložka 20,0 x 14,0 x 1,0	1
0540	G 424 190	Spojkové pouzdro kompl. L 31,0	1
0550	G 424 191	Kolík válce D 2,0 x 18,7 (3 ks)	1
0570	G 424 192	Nastavovací hlavice D 25,3 x 26,2 kompl.	1
0590	G 424 193	Ocelová kulička D 2,38 mm	1
0600	G 424 194	Rychloupínač L 14,0	1
0610	G 424 195	Přidržený kroužek D 11,4 x 1,0	1
0620	G 424 196	Krycí hlavice	1
0630	E 033 222	Vsuvka R 1/4" a	1
0640	G 424 197	Závěsné poutko	1
0650	G 424 198	Gumový držák	1
0660	G 424 199	Barevný kroužek (červený, žlutý, modrý, zelený)	1
-	G 880 490	Návod na obsluhu	1