

# Návod na obsluhu a údržbu

## Zásobníku na barvu typ FDB 2

Obj. č. D 040 056



Vážený zákazníku,  
děkujeme Vám za důvěru, kterou jste projevil našemu výrobku. Pro zajištění bezchybného chodu a dlouhé životnosti Vás prosíme, abyste si dobře přečetl následující návod před tím, než tento zásobník na barvu použijete.  
Uládejte tento návod neustále u Vašeho zásobníku na barvu.

### **Celkové pokyny**

Doporučujeme: Kontroly, instalace a údržby by měly být prováděny kvalifikovanou osobou a dokumentovány v údržbové knize. Při dotazech uvádějte objednávací číslo Vašeho zásobníku na barvu.

### **Používání návodu k obsluze**

Abyste mohli rychle a racionálně přečíst návod k obsluze, máme pro vás praktické rady, jak používat tyto symboly. Tyto symboly se nacházejí vedle textů (vztahují se tedy pouze na text vedle), vedle obrázků (vztahují se ke grafice) nebo na začátku stránky (vztahují se k celkovému obsahu stránky).

**Pozor:** Věnujte těmto symbolům nejvyšší pozornost!

### **Význam symbolů**



#### **Čtení návodu na obsluhu!**

Provozovatel je povinen si přečíst návod na obsluhu a údržbu a uživatele tohoto přístroje seznámit s obsahem návodu.



#### **Pozor!**

Tento symbol znázorňuje důležitý popis, nebezpečné podmínky, bezpečnostní předpisy.

Zásobník na barvu je ve firmě Schneider Bohemia přezkoušen a pečlivě zabalen. Přesto nemůžeme vyloučit poškození při transportu. Udělejte si čas a před prvním uvedením do provozu proveďte krátkou vizuální kontrolu zásobníku na materiál.

### **Bezpodmínečně dodržujte:**

Předtím než začnete se zásobníkem na barvu pracovat, informujte se, jak kompletně zásobník na barvu odvzdušnit.

Před otevřením krytu je nutné zásobník na barvu odvzdušnit !

Při práci se zásobníkem na barvu noste odpovídající pracovní oděv.

**Není vhodné pro alkalické nebo kyselinu obsahující materiály !**

**Dodržujte bezpečnostní předpisy!**

Na výrobek uvedený v tomto návodu se vztahuje smlouva PECA ( Protokol k Evropské smlouvě o posuzování shody a akceptaci průmyslových výrobků) platná od 2.7.2002 a výrobcem na něj bylo vystaveno ES prohlášení o shodě.

## Obsah

1. Technické údaje
2. Rozsah dodávky
3. Obrázek zásobníku na barvu typ FDB 2
4. Funkce a použití
  - 4.1 Vlastnosti
5. Bezpečnostní předpisy
6. Uvedení do provozu
7. Hledání závad
8. Záruční podmínky
9. Příslušenství
  - 9.1 Expluatační nákres zásobníku na barvu typ FDB 2
  - 9.2 Seznam náhradních dílů zásobníku na barvu typ FDB 2

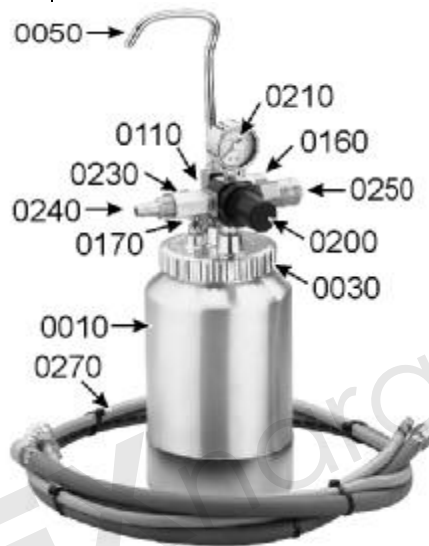
### 1. Technické údaje

Spotřeba vzduchu:	do 300	l/min
Max. provozní tlak:	4	bar
Objem nádoby:	2	l
Max. povolený přetlak v nádobě:	6,3	bar
Připojení materiálu na nádobu:	3/8" a	
Hadice materiálu (vnitřní průměr):	9	mm
Tlaková hadice (vnitřní průměr):	6	mm
Kvalita vzduchu:	Vyčištěný, bez kondenzátu a oleje	
Rozměry:		
Průměr:	130	mm
Výška:	440	mm
Hmotnost:	1,4	kg

### 2. Rozsah dodávky

- 1 Zásobník na barvu typ FDB 2
- 1 Držadlo
- 1 Kombinovaná hadice na materiál (délka 1,5 m)
- 1 Návod na obsluhu zásobníku materiálu typ FDB 2

3. Obrázek zásobníku na materiálů typ FDB 2	Poz.	Obj. č.	Označení	Množ.
	0010	G 429 172	Nádoba na barvu P=130 mm; V=210 mm	1
	0050	G 429 176	Držadlo	1
	0110	G 429 179	Pojistný ventil	1
	0160	G 429 180	Kulový kohout (materiál)	1
	0170	G 429 181	Odvzdušňovací ventil	1
	0200	G 429 182	Redukční ventil	1
	0210	G 429 183	Manometr 40 mm; R1/4" a vodorovný	1
	0230	G 012 033	Mini – kulový kohout G1/4" a x G1/4" i	1
	0240	E 700 216	Vsuvka R1/4" i; NW 7,2	1
	0250	E 700 004	Rychlospojka R1/4" i; NW 7,2	1
	0270	D 740 109	Kombinovaná hadice na materiál 1,5 m	1



**4. Funkce a použití** Zásobník na barvy typ FDB 2 je přenosný zásobník na barvy, který je při použití vhodného zdroje stlačeného vzduchu (kompresoru) mnohostranně použitelný.

S odpovídajícím pneumatickým nářadím můžete např.:

- Ke stříkání barev a laků
- Ke stříkání čistících a dřevo chránících prostředků

Není vhodné pro alkalické nebo kyselinu obsahující materiály !

**4.1 Vlastnosti** Velký uzavírací šroub na víku umožňuje bezproblémové naplnění materiálem. Také čištění nádoby bude značně ulehčeno. Díky kovovému kroužku je dno nádoby zásobníku na barvy zesíleno. To má za význam dodatečnou bezpečnost.

Tlak materiálu můžete na zásobníku na materiál, přes redukční ventil (Poz. 0200) stupňovitě nastavovat. Tím je přizpůsoben pro různé druhy využití.

Doplňkový pojistný ventil (Poz. 0110) zajistí zvýšenou bezpečnost uživateli.

Při stříkacích pracích můžete zásobník na barvu přenášet za přenosný držák. To značně ulehčuje práci.

Na mini – kulovém kohoutu (Poz. 0230) můžete zastavit dodávku stlačeného vzduchu. Tlaková hadice se nemusí extra odpojovat.

## 5. Bezpečnostní předpisy



Chraňte sebe a své okolí dodržováním bezpečnostních předpisů, předejdete tím možnému vzniku úrazu.

Dodržujte následující pokyny:

- Provozovatel by měl zajistit bezpečnost provozu.
- Zamezte přístupu dětí a domácích zvířat do provozního prostoru.
- Zásobník na barvu může být obsluhován a udržován pouze zaškolenými osobami.
- Na zásobníku neprovádějte žádné manipulace, opravy, nepoužívejte ho k jiným účelům, než je určen.
- S bezpečnostním zařízením nemanipulujte ani ho nedemontujte. Mnohostranně nastavitelný tlak na pojistném ventilu nesmí být přestaven.
- Není vhodné pro alkalické nebo kyselinu obsahující materiály !
- **Při všech údržbách a opravách platí:**  
Nejprve Mini – kulový kohout (Poz. 0230) zavřete. Uzavřený zásobník na barvu odpojte od zdroje stl. vzduchu (odpojte tlakovou hadici na vsuvce (Poz. 0240)). Uzavřený zásobník na barvu přes otevřený odvzdušňovací ventil (Poz. 0170), kompletně odvzdušněte.
- Nesmí být zpracovány žádné hořlavé, žiravinové nebo jedovaté materiály.
- Používejte pouze originální náhradní díly.
- Čistící materiály pro zásobník na barvu popř. použité pneumatické nářadí musí být zpracováno podle platných zákonných předpisů.
- Dodržujte návod na obsluhu pneumatického nářadí popř. kompresoru, který je používán se zásobníkem na barvu .

## 6. Uvedení do provozu

Při používání různých kapalných materiálů (např.: barvy nebo laky) dodržujte pokyny uvedené v dalších částech návodu. Používané materiály určené ke stříkání musí být použitelné pouze ke stříkání. Při práci se zásobníkem na barvu noste **vždy** odpovídající **ochranný oděv**.

Před prvním uvedením do provozu přimontujte držák (Poz. 50), který je součástí dodávky!

### Všeobecně:

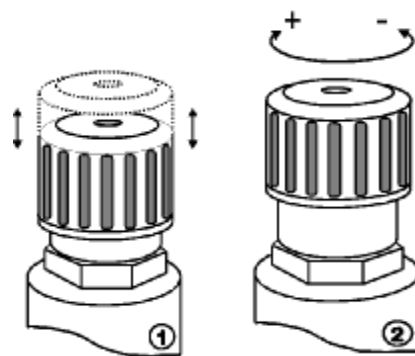
Redukční ventil (Poz.0200) nastavte jako následovně:

Nejprve musíte vytažením nastavitelného knoflíku odaretovat (1).

Otáčením ve směru hodinových ručiček (ve směru +) zvyšujete provozní tlak.

Otáčením proti směru hodinových ručiček provozní tlak snižujete.

Pokud zatlačíte nastavovací knoflík, bude redukční ventil s filtrem opět zajištěn proti otočení.



Na manometru (Poz. 0210) můžete přečíst nastavený provozní tlak.

### **Otevření rychlospojky (Poz. 0250):**

Rychlospojka se otevře, pokud vnější kroužek posunete ve směru k redukčnímu ventilu s filtrem.

### **Pozor:**

Při otevření rychlospojky pevně stiskněte hadici stl. vzduchu, → “nebezpečí šlehnutí hadicí“.

### **Uzavření rychlospojky:**

Při uzavření rychlospojky musíte vsuvku tlakové hadice zatlačit do rychlospojky. Uzavření nastane automaticky.

Ke zpracování řídkých materiálů jako jsou: barvy a laky, ochrana dřeva a čisticí prostředky, rozpuštěče tapet stejně jako vápno, je nutné vedle zásobníku materiálu použít následující příslušenství:

#### - *Pro barvy a laky:*

Stříkácí pistole :

FP-HTE-MA

Obj. č. D 030 203

*Alternativa* Optimal 2001 M-HLVP

Obj. č. D 030 186

*Alternativa* FX 2000 M-HLVP

Obj. č. D 030 240

Pracovní ochranné oděvy → dýchací masku

1. Nejprve si přečtěte návod na obsluhu a údržbu odpovídajícího pneumatického nářadí. Dodržujte zejména pak bezpečnostní předpisy!
2. Odvzdušněte zásobník na barvu otevřením odvzdušňovacího ventilu (Poz. 0170) (kompletně zbavte tlaku).
3. Otevřete **odvzdušněný** zásobník na barvu a naplňte požadovaným materiálem.
4. Připojte odpovídající hadici na materiál na kulový kohout (Poz. 0160) a dotáhněte křídlatou maticí. Tlakovou hadici připojte rychlospojkou (Poz. 0250).
5. Připojte hadici na materiál k odpovídajícímu pneumatickému nářadí.
6. Zavřete Mini – kulový kohout (Poz. 0230).
7. Zásobník na barvu připojte vsuvkou (Pos. 0240) ke zdroji stl. vzduchu (kompresoru) přes vhodnou tlakovou hadici.
8. Nastavte tlak na redukčním ventilu s filtrem na zdroji stlačeného vzduchu na max. 4 bary.
9. Otevřete nyní pomalu Mini – kulový kohout (Poz. 0230).
10. Nastavte redukční ventil (Poz. 0200) odpovídající Vašemu materiálu .
11. Oblečte si ochranný oděv.
12. Předtím, než uvedete do činnosti ovládací páčku Vašeho pneumatického nářadí, přesvědčte se, že se nikdo nezdržuje v pracovním prostoru.
13. Nejprve proveďte stříkácí test na kus kartonu, zda odpovídá jemnost nástřiku tlaku.
14. Popřípadě donastavte tlak na redukčním ventilu (Poz. 0200).

15. Jestliže neodchází žádná barva, musíte zásobník na barvu znovu doplnit. **Pozor:** Nejprve zavřete Mini – kulový kohout (Poz. 0230) a zásobník na barvu odpojte od zdroje stl. vzduchu (tlakovou hadici odpojte na vsuvce (Poz. 0240)). Zásobník na barvu přes otevřený odvzdušňovací ventil (Poz. 0170), kompletně odvzdušněte. Rozšroubujte zásobník na barvu. Postupujte od bodu 3 do bodu 14 jak je napsáno v tomto „Uvedení do provozu“.

16. Čistěte zásobník na barvu vždy po jeho použití.  
**Pozor:** Nejprve zavřete Mini – kulový kohout (Poz. 0230) a zásobník na barvu odpojte od zdroje stl. vzduchu (tlakovou hadici odpojte na vsuvce (Poz. 0240)). Zásobník na barvu přes otevřený odvzdušňovací ventil (Poz. 0170), kompletně odvzdušněte. Rozšroubujte zásobník na barvu. K čištění je možné použít vodu. Dbejte aby nedošlo k znečištění životního prostředí zbylým materiálem a čistícím prostředkem. Nezapomeňte vyčistit hadici na materiál a pneumatické nářadí! K čištění nepoužívejte tlak nebo trysk páry, může dojít k poškození měřících a pojistných zařízení (manometr, pojistný ventil ...).

**7. Hledání závad** **Pozor:** Nejprve zavřete Mini – kulový kohout (Poz. 0230) a zásobník na barvu odpojte od zdroje stl. vzduchu (tlakovou hadici odpojte na vsuvce (Poz. 0240)). Zásobník na barvu přes otevřený odvzdušňovací ventil (Poz. 0170), kompletně odvzdušněte. Teprve nyní můžete zásobník na barvu rozšroubovat.

Způsobené závady a možné příčiny:	Odstranění:
<b>A. Materiál stříká “nepravidelně” z pneumatického nářadí:</b>	
- Nastavený příliš vysoký nebo nízký tlak:	- Tlak nastavte na redukčním ventilu.

**8. Záruční podmínky** Podkladem pro uplatnění záruky je vyplněný záruční list, příp. kupní doklad. Na škody, které vznikly neodborným používáním přístroje na huštění pneumatik, se záruka nevztahuje. Při dotazech prosíme o sdělení dat jako je datum zakoupení, označení výrobku a číslo.

Schneider Bohemia poskytuje na zásobník na barvu typ FDB 2 záruku:

- **uvedenou v záručním listě.**
- **10 let** na dobavu náhradních dílů.

Ze záruky jsou vyloučeny:

- Rychle opotřebitelné součástky.
- Škody, způsobené přetížením zásobníku na barvu.
- Škody, způsobené zanedbáním údržby.
- Škody, způsobené nesprávným používáním.
- Škody, způsobené napadáním prachem.

**Při použití jiných než originálních náhradních dílů ztrácíte nárok na uplatnění záruky !**

## 9. Příslušenství

Jako tlakovou hadici k připojení ke zdroji se stl. vzduchem (kompresorem), doporučujeme hadici se vsuvkou a rychlospojkou:

Hadice Super Flex 10 x 2,75 mm délka 5 m	Obj. č. D 730 032
Hadice Super Flex 10 x 2,75 mm délka 10 m	Obj. č. D 730 031

Jako dýchací masku doporučujeme:

Dýchací maska	Obj. č. D 770 128
Náhradní filtr dýchací masky	Obj. č. B 030 157
Předfiltr dýchací masky	Obj. č. B 030 153

Jako ochranné pracovní rukavice doporučujeme:

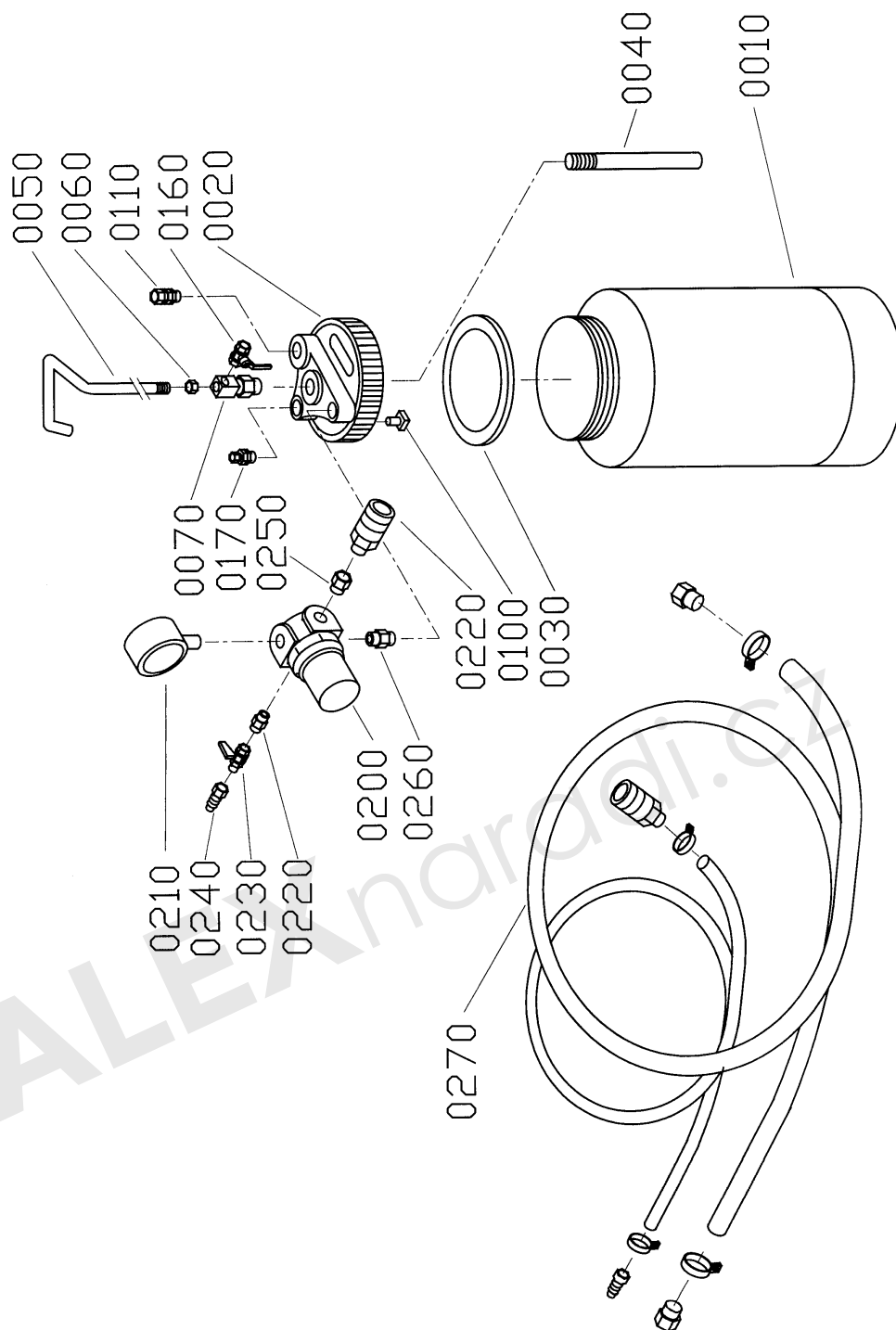
Pracovní rukavice	Obj. č. G 001 009
-------------------	-------------------

### LIKVIDACE:

- Obaly likvidujte obvyklým způsobem jako běžný komunální odpad.
- Znehodnocené, opotřebené a nepoužitelné výrobky předejte k likvidaci některému z našich servisních středisek.



9.1 Expluatační  
nákres  
zásobníku na  
barvy typ  
FDB 2



**9.2 Seznam  
náhradních  
dílů  
zásobníku  
na barvu typ  
FDB 2**

<b>Poz.</b>	<b>Obj. č.</b>	<b>Označení</b>	<b>Množ.</b>
0010	G 429 172	Nádoba na barvu D = 130 mm	1
0020	G 429 173	Kryt nádoby na barvu	1
0030	G 429 174	Těsnění 96,0 x 75,5 x 2,8 mm	1
0040	G 429 175	Výtlaková trubka L = 240 mm	1
0050	G 429 176	Držák	1
0060	G 470 412	Šestihranná matice M 8	1
0070	G 429 177	Připojení k materiálu se čtyřhranem	1
0100	G 429 178	Zpětný ventil 1/8"	1
0110	G 429 179	Pojistný ventil	1
0170	G 429 180	Odvzdušňovací ventil	1
0200	G 429 182	Redukční ventil 1/8" x 1/8" x 1/4"	1
0210	G 429 183	Manometr 40 mm; R1/4"a svislý	1
0220	E 041 122	Dvojitá vsuvka G1/4"	1
0230	G 012 033	Mini – kulový kohout G1/4"a x G1/4"i	1
0240	E 700 216	Vsuvka R1/4"i; NW 7,2	1
0250	E 700 004	Rychlospojka R1/4"i; NW 7,2	1
0260	E 041 112	Dvojitá vsuvka G1/8" x G1/4"	1
0270	D 740 109	Hadicová jednotka 1,5 m komplet	1
	G 007 071	Hadice na stříkání barvy	1,5 m
	E 730 030	Tlaková hadice	1,5 m
	G 010 016	Hadicová spona	5
	E 700 007	Rychlospojka 6 mm; NW 7,2	1
	E 700 010	Hadicová vsuvka 6 mm; NW 7,2	1
	E 770 238	Hadicové šroubové spojení R3/8"i	2
	E 770 212	Hadicová svorka 15 – 17 mm	2
	E 770 210	Hadicová svorka 11 – 13 mm	2
Bez obr.	G 880 421	Návod na obsluhu	1