

# Návod na obsluhu a údržbu stříkací pistole typ W 400

Obj. č. D 030 400 – 1,3

Obj. č. D 030 401 – 1,8



Vážený zákazníku,  
děkujeme Vám za důvěru, kterou jste projevil našemu výrobku. Pro zajištění bezchybného chodu a dlouhé životnosti Vás prosíme, abyste si dobře přečetl následující návod před tím, než použijete tuto stříkací pistoli.  
Ukládejte tento návod neustále u Vaší stříkací pistole.

**Celkové pokyny** Doporučujeme: Kontroly, instalace a údržby by měly být prováděny kvalifikovanou osobou a dokumentovány v údržbové knize. Při dotazech uvádějte objednávací číslo Vaší stříkací pistole.

**Používání návodu k obsluze** Abyste mohli rychle a racionálně přečíst návod k obsluze, máme pro vás praktické rady, jak používat tyto symboly. Tyto symboly se nacházejí vedle textů (vztahují se tedy pouze na text vedle), vedle obrázků (vztahují se ke grafice) nebo na začátku stránky (vztahují se k celkovému obsahu stránky).

**Pozor:** Věnujte těmto symbolům nejvyšší pozornost!

**Význam symbolů**



**Čtení návodu na obsluhu!**

Provozovatel je povinen si přečíst návod na obsluhu a údržbu a uživatel tohoto přístroje seznámit s obsahem návodu.



**Pozor!**

Tento symbol znázorňuje důležitý popis, nebezpečné podmínky, bezpečnostní předpisy.

**Bezpodmínečně dodržujte:**

Barvy jsou materiálem zdraví škodlivé. Při práci se stříkací pistolí noste odpovídající ochranný oděv, zejména pak ochranné brýle, pracovní rukavice a dýchací masku.

**Dodržujte bezpečnostní předpisy!**

Na výrobek uvedený v tomto návodu se vztahuje smlouva PECA ( Protokol k Evropské smlouvě o posuzování shody a akceptaci průmyslových výrobků) platná od 2.7.2002 a výrobcem na něj bylo vystaveno ES prohlášení o shodě.

## Obsah

1. Technické údaje
2. Obsah dodávky
3. Obrázek stříkací pistole
4. Funkce a použití
  - 4.1 Vlastnosti
5. Bezpečnostní předpisy
6. Uvedení do provozu
7. Údržba a péče
8. Hledání závad
9. Záruční podmínky
10. Příslušenství
11. Expluatační nákres a seznam náhradních dílů
  - 11.1 Expluatační nákres stříkací pistole typ W 400
  - 11.2 Seznam náhradních dílů stříkací pistole typ W 400

### 1. Technické údaje

Spotřeba vzduchu:	270	l/min
Max. provozní tlak:	2	bar
Tryska $\varnothing$ (standard):	1,3 / 1,8	mm
Objem nádoby:	0,6	l
Nánosový stupeň účinnosti:	> 95,0	%
Hladina hlučnosti $L_{PA\ 1\ m}$ (ve vzdálenosti 1 m ) podle DIN 45 635, část 20:	79,7	dB(A)
Doporučený průměr hadice (vnitřní):	9	mm
Nastavení paprsku:	kulatý a široký	
Rozměry: šířka x hloubka x výška:	170 x 100 x 345	mm
Hmotnost:	0,44	kg

Potřebná kvalita vzduchu:	Vyčištěný bez kondenzátu a bez oleje.
---------------------------	---------------------------------------

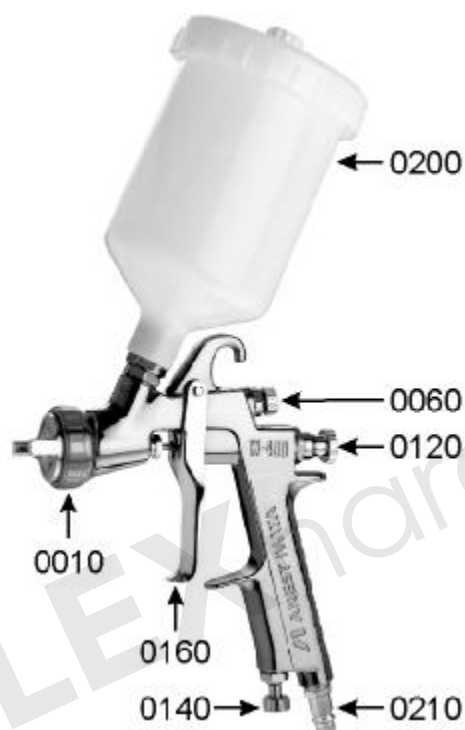
Potřebný výkon kompresoru:	Plnicí množství kompresoru alespoň 280 l/min, což odpovídá výkonu motoru 2,2 kW a velikost vzdušníku alespoň 50 l.
----------------------------	--

Nastavitelné hodnoty pro práci:	Nastavení provozního tlaku na redukčním ventilu s filtrem 2 bary.
---------------------------------	---

### 2. Obsah dodávky

- 1 Stříkací pistole typ W 400
- 1 Návod na obsluhu stříkací pistole typ W 400
- 1 Montážní klíč
- 1 Čistící kartáč

3. Obrázek stříkací pistole	Poz.	Obj. č.	Označení	Množ.
	0010	B 030 406	Vzduchová tryska LV2 (pro D 030 400)	1
	0010	B 030 405	Vzduchová tryska LV1 (pro D 030 401)	1
	0060	G 427 209	Regulace kulatého/širokého paprsku	1
	0120	G 427 214	Regulace množství barvy L 20,0	1
	0140	G 427 216	Regulace množství vzduchu L 50,0	1
	0160	G 427 218	Ovládací páčka 91,7 x 20,7 x 4,2	1
	0200	B 030 409	Horní nádobka W 400	1
	0210	E 700 216	Vsuvka R 1/4"i	1



**4. Funkce a použití** Stříkací pistole typ W 400 snadno ovladatelná pneumatická lakovací pistole pro řemeslné použití.  
Hodí se k lakování velikých ploch.

**4.1 Vlastnosti** Díky své nízké hmotnosti umožňuje bezúnavnou práci po celou dlouhou dobu.

Snadné čištění a údržba díky pochromovnému tělu pistole.

Pistole na lakování umožňuje při extrémě vysoký nános materiálu až 95,0 %, což znamená menší úbytky laku.

Všechny díly přicházející do styku s barvou jsou z ušlechtilé oceli. To zaručuje, že mohou být zpracovány také vodou ředitelné materiály a rozpouštědla.

Barva bude díky proudění vzduchu velmi jemně rozprášena a na stříkaný objekt nanášena.

Rovnoměrný nástřik a rozprášení díky novému systému vzduchové trysky.

Speciální tvar vzduchové trysky zabraňuje dalekosáhlé zpětné tvorbě mlhy.

Stlačený vzduch může proudit přímo do stříkací pistole přes regulátor množství vzduchu (Poz. 0140) a tím být regulován.

Stříkaný obraz můžete přizpůsobit stříkanému objektu díky nastavení z kulatého na široký paprsek (Poz. 0060), kde se nechá stupňovitě nastavit při nastavení širokého paprsku na velkých plochách doplňková vzduchová tryska (Poz. 0010) do vertikální a horizontální polohy. To umožňuje mnohstranné využití stříkací pistole.

Přes regulaci množství barvy (Poz. 0120) se nechá regulovat množství barvy.

Díky sítku v nádobce bude zamezeno znečištění barvy, např. zaschlými zbytky barev atd., proudící v kanálu barvy. Tím bude zaručen čistý stříkací výsledek. Použití sítka zaručuje vysokou životnost.

## 5. Bezpečnostní předpisy



Chraňte sebe a okolí vhodnými bezpečnostními opatřeními před nebezpečím úrazu a dodržujte ve vlastním zájmu následující pokyny:

- Provozovatel by měl zajistit bezpečnost při provozu.
- Pracujte v pouze dobře větratelné místnosti.
- Pistolí nikdy nestříkejte v blízkosti potravin a léků.
- Barvy, laky a čisticí prostředky nesmí přijít do styku s kůží nebo do očí.
- K práci přistupujte koncentrovaní a odpočatí.
- Pistoli ukládejte z dosahu dětí a domácích zvířat.
- Stříkací paprsek nemiřte proti lidem a zvířatům.
- Stříkací pistoli mohou obsluhovat pouze vyškolené osoby. Opravy mohou provádět pouze kvalifikovaní pracovníci.
- Se stříkací pistolí nemanipulujte, neopravujte ji a používejte ji pouze k účelům, ke kterým je určena.
- **Při všech údržbových pracích a opravách platí, že:** stříkací pistole musí být bezpodmínečně odpojena od zdroje stlačeného vzduchu.
- Používejte pouze originální náhradní díly.
- Maximální provozní tlak nesmí být překročen (viz. "Technické údaje"). Nastavení provozního tlaku musí být provedeno přes redukční ventil s filtrem.
- Jako zdroj energie používejte pouze stlačený vzduch, nikoliv žádné plyny.
- Připojení ke stl. vzduchu provedte přes rychlospojku.
- Při práci se stříkací pistolí noste odpovídající ochranný oděv, zejména pak ochranné brýle, pracovní rukavice a dýchací masku s filtrem s aktivním uhlím.
- Je zakázána práce s otevřeným ohněm, zápalnými jiskrami a kouřením.
- Opatrně s hořlavými materiály.
- Zbytky barev a laků, stejně jako čisticí prostředky musí být uklizeny tak, aby nedošlo ke znečištění životního prostředí.

## 6. Uvedení do provozu

Stříkací pistoli připojte přes pružnou tlakovou hadici s rychlospojkou ke zdroji stlačeného vzduchu.

### Uzavření rychlospojky:

Při uzavření rychlospojky musíte pouze vsuvku (Poz. 0210) zatlačit do rychlospojky. Uzavření nastává automaticky.

### Otevření rychlospojky:

Stříkací pistole bude od hadice stl. vzduchu oddělena tak, že rychlospojku tlačíte směrem k stříkací pistoli a současně odtahujete vnější spojkový kroužek.

### Pozor:

Při otevírání rychlospojky pevně stiskněte hadici stl. vzduchu, → "nebezpečí švihnutí hadicí".

Na redukčním ventilu zdroje stl. vzduchu nastavte požadovaný provozní tlak.

Horní nádobku (Poz. 0200) naplňte materiálem vhodným pro tento přístroj.

Dodržujte pokyny výrobce při zpracování barev.

Příliš vysoký tlak vede k silnému rozprášení materiálu a přináší sebou rychlé odpařování tekutin. Bude vznikat barevná mlha a výsledek nánosu barvy bude špatný. Povrch bude drsný, se špatnou přilnavostí. Při nízkém provozním tlaku není nástřik rovnoměrně rozprášen. Povrch bude zvlněný a budou na něm kapky.

Stisknutím ovládací páčky (Poz. 0160) uvedete stříkací pistoli do provozu.

Držte stříkací pistoli stále ve stejné vzdálenosti a rovnoběžně k objektu. Pistolí " nekývejte", vede to k nestejně nanášení barvy. Stříkací vzdálenost cca od 15 do 25 cm.

SPRÁVNĚ ŠPATNĚ



### Nastavení stříkacího paprsku:

Na regulátoru kulatého/širokého paprsku (Poz. 0060) můžete na stříkací pistoli nastavit kulatý/široký paprsek.

Kulatý paprsek u malých ploch, koutů a hran.

Široký paprsek vertikální a horizontální u velkých ploch.

Množství barvy můžete nastavit na regulátoru množství barvy (Poz. 0120).

kulatý paprsek široký paprsek



## 7. Údržba a péče

Dodržováním zde uvedených pokynů k údržbě zajistíte tomuto kvalitnímu výrobku dlouhou životnost a bezporuchový provoz.

Čištění a údržbu stříkací pistole proveďte okamžitě po lakování a to s největší pečlivostí. Vyčištěná stříkací pistole umožňuje při další práci bezproblémovou manipulaci.

**Nepoužívejte čisticí prostředky obsahující uhlovodík (1.1.1 trichlormetyl, etylchlor atd.), vyvolávají chemické reakce s některými materiály stříkací pistole a může dojít k nebezpečným reakcím.**

**Pozor! Stříkací pistoli neukládejte s rozpouštědlem v nádobě.**

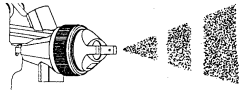
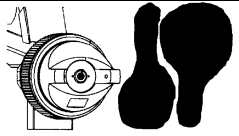
Použijte s čisticím prostředkem průrazový čisticí kartáček (Poz. 0190) k čištění závitů a kanálu barvy.

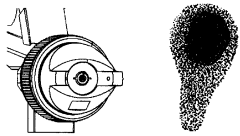


Trysky a jehly trysek jsou rychle opotřebitelné díly, mějte proto vždy přichystané náhradní sady trysek a jehel.

Skladujte stříkací pistoli v suchých prostorách a teplota by neměla klesnout pod 10° C.

## 8. Hledání závad

**Pozor: Bezpodmínečně dodržujte bezpečnostní předpisy (viz. 5):**

Způsobené závady popř. úkaz:	Možné příčiny:	Odstranění:
 <p>Paprsek barvy je přerušovaný nebo stříká trhaně.</p>	1. Příliš málo barvy v zásobníku:	Doplňte.
	2. Šikmé držení pistole:	Změňte úhel.
	3. Zastavení se paprsku:	Vyčistěte.
	4. Volná / poškozená tryška:	Pevně přišroubujte popř. sadu trysek kompletně vyměňte.
	5. Příliš vysoká viskozita:	Snižte viskozitu.
	6. Ucpaný otvor ve víčku:	Vyčistěte.
 <p>Jednostranně posunutý stříkaný obraz</p>	1. Znečištěný popř. deformovaný otvor na okraji vzduchové trysky:	Vzduchovou trysku vyčistěte. Sadu trysek vyměňte nebo vyčistěte.

 <p>Stříkaný obraz je pouze částečný.</p>	1. Vzduchová tryska je opotřebovaná nebo poškozená:	Vyčistěte nebo kompletní sadu trysek vyměňte.
	2. Barva se lepí na trysku nebo jsou poškozené díly:	Vyčistěte nebo kompletní sadu trysek vyměňte.
	3. Poškozená jehla trysky:	Kompletní sadu trysek vyměňte.
 <p>Nepřavidelný nástřik s tvořícími se kapkami</p>	1. Znečištěná nebo poškozená tryska:	Vyčistěte nebo kompletní sadu trysek vyměňte.
	2. Příliš malý pracovní tlak:	Pracovní tlak zvyšte (Poz. 0140).
	3. Příliš vysoká viskozita:	Snižte viskozitu.
	4. Vzduchová tryska je znečištěná:	Vzduchovou trysku vyčistěte.
 <p>Nestejněrný nános materiálu</p>	1. Příliš vysoký pracovní tlak:	Pracovní tlak snižte (Poz. 0140).
	2. Vzduchová tryska je zanesená barvou:	Vyčistěte nebo kompletní sadu trysek vyměňte.
	3. Materiál je příliš zředěn.	Přizpůsobte viskozitu. Přizpůsobte sadu trysek.
	4. Široký paprsek je příliš velký.	Přizpůsobte široký paprsek.
 <p>Barva se koncentruje ve středu paprsku</p>	1. Příliš vysoká viskozita:	Zředte.
	2. Příliš nízký pracovní tlak:	Zvyšte pracovní tlak (Poz. 0140).
	3. Příliš velký nános materiálu:	Použijte menší sadu trysek. Množství materiálu (Poz. 0120) zredukujte.

#### LIKVIDACE:

- Obaly likvidujte obvyklým způsobem jako běžný komunální odpad.
- Znehodnocené, opotřebované a nepoužitelné díly předejte k likvidaci některému z našich servisních středisek.



## 9. Záruční podmínky

Podkladem pro uplatnění záruky je doklad o zakoupení. Na škody, které vznikly neodborným používáním stříkací pistole, se záruka nevztahuje. Při dotazech prosíme o sdělení dat jako je datum zakoupení, označení výrobku a číslo stříkací pistole.

Schneider Bohemia poskytuje na stříkací pistole typ W 400 záruku:

- **dle data uvedeného v záručním listě.**
- **10 let** na dodávku náhradních dílů.

Ze záruky jsou vyloučeny:

- Rychle opotřebitelné součástky (trysky, jehly).
- Škody, způsobené nesprávným používáním.
- Škody, způsobené zanedbáním údržby.
- Škody, způsobené napadaným prachem.
- Škody, způsobené nedostatečně upraveným stl. vzduchem.

**Při použití jiných než originálních náhradních dílů ztrácíte nárok na uplatnění záruky !**

## 10. Příslušenství

Jako tlakovou hadici pro stříkací pistoli doporučujeme:

Hadice Super – Flex 10 x 2,75 mm s rychlospojkou a vsuvkou; délka 5 m	Obj. č. D 730 032
Hadice Super – Flex 10 x 2,75 mm s rychlospojkou a vsuvkou; délka 10 m	Obj. č. D 730 031

Sadu trysek pro stříkací pistoli:

Sada trysek $\varnothing$ 1,3 mm W 400 LV 2	Obj. č. B 030 400
Sada trysek $\varnothing$ 1,4 mm W 400 LV 2	Obj. č. B 030 401
Sada trysek $\varnothing$ 1,6 mm W 400 LV 2	Obj. č. B 030 402
Sada trysek $\varnothing$ 1,8 mm W 400 LV 1	Obj. č. B 030 403

Vzduchová tryska pro stříkací pistoli:

Vzduchová tryska LV 1	Obj. č. B 030 405
Vzduchová tryska LV 2	Obj. č. B 030 406

Jako ochranné pracovní prostředky pro práci se stříkací pistolí doporučujeme:

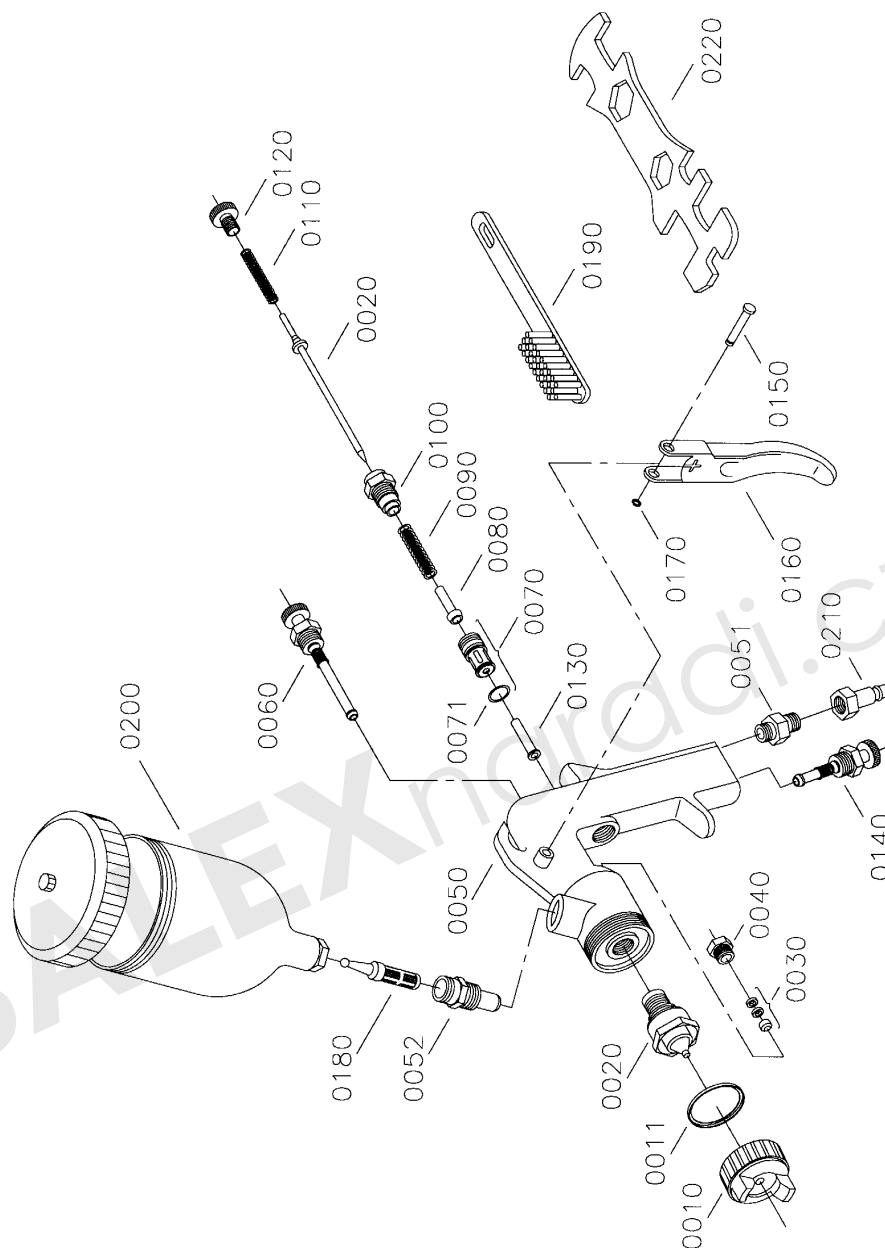
Pracovní rukavice	Obj. č. G 001 009
Ochranné brýle	Obj. č. G 010 125
Chrániče sluchu	Obj. č. B 007 030
Dýchací maska	Obj. č. D 770 128
Náhradní filtr pro dýchací masku	Obj. č. B 030 157
Předfiltr pro dýchací masku	Obj. č. B 030 153

Další příslušenství pro stříkací pistoli:

Horní nádobka 0,6 l	Obj. č. B 030 409
Nádobka na měření viskozity	Obj. č. B 030 079
Mini – odlučovač kondenzátu	Obj. č. D 640 073
Regulátor tlaku a manometrem a vsuvkou	Obj. č. D 202 105

## 11. Expluatační náčrves a seznam náhradních dílů

### 11.1 Expluatační náčrves stříkací pistole typ W 400



### 11.2 Seznam náhradních dílů stříkací pistole typ W 400

Poz.	Obj.č.	Označení	Množ.
0010	B 030 406	Vzduchová tryska LV2(D 030 400)	1
0010	B 030 405	Vzduchová tryska LV1(D 030 401)	1
0011	G 427 203	Těsnění pro LV1 / LV2 / G2P	1
0020	B 030 400	Sada trysek D = 1,3 mm W 400 LV2 (D 030 400)	1
0020	B 030 403	Sada trysek D = 1,8 mm W 400 LV1 (D 030 401)	1
	B 030 401	Sada trysek D = 1,4 mm W 400 LV2 (D 030 400)	1

Poz.	Obj.č.	Označení	Množ.
	B 030 402	Sada trysek D = 1,6 mm W 400 LV2 (D 030 400)	1
0030	G 427 204	Sada těsnění 3-dílná	1
0040	G 427 205	Šroub vedení jehly L= 12,5	1
0050	G 427 206	Tělo	1
0051	G 427 207	Dvojitá vsuvka 1/4" L 22,0 SW13	1
0052	G 427 208	Připojení k horní nádobce L 42,4 SW17	1
0060	G 427 209	Regulace kulatého/ širokého paprsku	1
0070	G 427 210	Ventil kompl. s O-kroužkem	1
0071	G 420 102	O-kroužek 9,8 x 1,9 NBR 70	1
0080	G 427 211	Ventil D 8,5 x 24,2 mosaz	1
0090	G 427 154	Pružina 8,6 x 0,7 x 26,7	1
0100	G 427 212	Vedení jehly barvy SW17 L 27,5	1
0110	G 427 213	Pružina 6,0 x 0,9 x 37,5	1
0120	G 427 214	Regulátor množství barvy L 20,0	1
0130	G 427 215	Kolík ventilu 7,0 x 25,6 mosaz	1
0140	G 427 216	Regulátor množství vzduchu L 50,0	1
0150	G 427 217	Čep s nákrůžkem 4,0 x 24,5	1
0160	G 427 218	Ovládací páčka 91,7 x 20,7 x 4,2	1
0170	G 403 092	Pojistná podložka DIN 6799	1
0180	G 427 014	Sítka horní nádobky	1
0190	G 427 219	Čistící kartáček	1
0200	B 030 409	Horní nádobka W 400	1
0210	E 700 216	Vsuvka R 1/4"i	1
0220	G 427 220	Montážní klíč	1
-	G 880 440	Návod na obsluhu	1