

Návod na obsluhu a údržbu

tryskáč zařízení typ DSG (hadice 5 m)

Obj. č. D 040 062

a

tryskáč zařízení typ DSG (hadice 10 m)

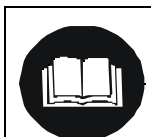
Obj. č. D 040 096



Stav k 09/00
G 880 183

Vážený zákazníku, děkujeme Vám za projevenou důvěru v náš výrobek. Než začnete s tryskacím zařízením pracovat, přečtěte si pozorně tento návod k obsluze. Tento návod obsahuje důležité pokyny, které zajistí Vašemu tryskacímu zařízení DSG dlouhou životnost. Proto ukládejte tento návod neustále v blízkosti Vašeho zařízení.

Význam symbolů



Čtení návodu na obsluhu!

Provozovatel je povinen přečíst návod na obsluhu a údržbu a uživatele tohoto přístroje seznámit s obsahem návodu.



Pozor!

Tento symbol znázorňuje důležitý popis, nebezpečné podmínky, bezpečnostní předpisy.

Obsah seznamu

1. Rozsah dodávky
2. Technická data
3. Obrázek tryskacího zařízení typ DSG a tryskací pistole
4. Funkce a použití
5. Bezpečnostní předpisy
6. Práce s tryskacím zařízením
7. Péče a údržba
8. Příslušenství
9. Záruční podmínky
10. Obrázek a seznam náhradních dílů pro tryskací zařízení typ DSG
11. Exploatační schéma a seznam náhradních dílů pro tryskací pistoli

1. Rozsah dodávky

Obj.-č. D 040 062	Obj.-č. D 040 096
1 tryskací zařízení DSG s redukčním ventilem a odlučovačem kondenzátu 1 tryskací hadice, 5 m 1 tlaková tryskací pistole	1 tryskací zařízení DSG s redukčním ventilem a odlučovačem kondenzátu 1 tryskací hadice, 10 m 1 tlaková tryskací pistole

2. Technická data

Spotřeba vzduchu	250 – 300 l/min
Objem nádoby	24 l
Povolený provozní přetlak (tlak na pistoli)	max. 8 bar
Povolený tlak materiálu	max. 2 bar
Max. velikost zna tryskacího materiálu	Ø 0,8 mm
Hmotnost (prázdný)	18,6 kg
Průměr nádoby (vnitřní)	270 mm
Průměr nádoby / celková výška / šířka	300 / 710 / 370 mm
Doporučený průměr hadice (vnitřní) k propojení nádoby na materiál ke kompresoru	9 mm
Tryska	Ø 5 mm
Potřebná kvalita vzduchu:	vyčištěný, bez kondenzátu a oleje.
Výkonnost kompresoru:	plnicí výkon kompresoru cca. 300 - 400 l/min (podle náradí).
Nastavitelné hodnoty pro práci:	nastavitelný prov. přetlak na redukčním ventilu kompresoru max. 8 bar.

**3. Obrázek
tryskáčoho
zařízení typ DSG**

Poz.	Označení
5	Uzavírací šroub
9	Nastavitelný kohout na vzduch
14	Pojistný ventil
15	Manometr pro tlak ve vzdušníku
19	Odlučovač kondenzátu
20	Redukční ventil
21	Koncovka stl. vzduchu (stříkací pistole)
23	Vsuvka pro připojení stl. vzduchu (kompresor)
26	Přívod materiálu
27	Víko vzdušníku
28	Odvzdušňovací kohout s tlumičem
31	Tryskací hadice



3. Obrázek tryskáč pistol obj.-č. D 030 034

Poz.	Označení
0010	převlečná matice
0020	tryska
0070	spouštěcí ventil
0080	ovládací čep
0090	ovládací páčka
0130	vsuvka pro připojení stl. vzduch
0150	nastavitelný kohout pro materiál
0160	koncovka pro hadici materiálu



4. Funkce a použití

Tryskáč zařízení typ DSG je robustní, technicky vyspělé, pneumatické trykáč zařízení, které může být použito pro téměř každý trykáč rozsah (např. betonové sanace, čištění zábradlí či kamenných omítek apod.).

Díky odvaděči kondenzátu na vstupu vzduchu je kondenzát odloučen a je zamezeno zalepení trykáč materiálu.

Zabudovaný redukční ventil umožňuje stupňovité nastavení tlaku materiálu v nádobě.

Pro jednoduchý a lehký transport je trykáč zařízení vybaveno velkými koly.

Trykáč materiál lze použít vícekrát.

5. Bezpečnostní předpisy



Chraňte sebe a své okolí dodržováním bezpečnostních podmínek, předejdete tím případnému nebezpečí úrazu.

- Tryskáč zařízení nesmí být používáno v místnostech, kde hrozí nebezpečí exploze.
- Tryskáč zařízení a trykáč pistol nepoužívat k jiným účelům, než jsou určeny.
- Připojení stl. vzduchu smí být provedeno pouze přes rychlospojku.
- Nastavení pracovního tlaku musí být provedeno přes redukční ventil.
- Maximální pracovní tlaky nesmí být překročeny (viz bod 2. Technická data).
- Pneumatické nářadí smí obsluhovat pouze zaškolená osoba, chraňte před dětmi!
- Opravy smí provádět pouze kvalifikovaná osoba.
- Nikdy nepracujte v bezprostřední blízkosti jiných osob.
- Dbejte nato, aby byl trykáč materiál zachycen tak, aby mohl být s ohledem na životní prostředí odstraňován.
- Nepoužívejte žádný křemenný písek (jedovatá tvorba silikózy).
- Nepoužívejte hořlavé materiály.
- Trykáč pistol nemiřte nikdy proti lidem nebo zvířatům.
- K práci přistupujte pouze odpočatí a koncentrovaní.
- Jako zdroj energie používejte pouze stl. vzduch, žádné plyny.

5. Bezpečnostní předpisy

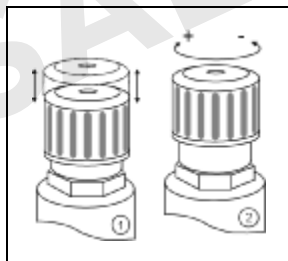


- Tlaková nádoba smí být otevřena pouze tehdy, je-li **bez tlaku**.
- Přístroj **nečistěte** tlakovým proudem nebo párou.
- Těsnění víka a okraj nádoby chraňte před znečištěním.
- Zajištění používání přístroje je závislé na dobré instalaci.
- Pojistný ventil zajišťuje nádobu proti překročení maximálního tlaku, nesmí být odstraněn nebo s ním manipulováno.
- Před údržbou musí být přístroj odpojen od zdroje stlačeného vzduchu, a přitom dbejte, aby byla nádoba **bez tlaku**.
- Používejte pouze originální náhradní díly.
- Používejte ochranný oděv, obzvláště ochrannou masku a ochranné rukavice.

6. Práce s tryskacím zařízením Typ DSG

Pro provedení tryskacích prací je nutno dodržet následující body:

1. Nastavovací kohout pro vzduch (poz. 9) uzavřete.
2. Na “**beztlakové nádobě**“ povolte hvězdicové šrouby (poz. 5) a sundejte víko nádoby (poz. 27).
3. Naplňte tryskací materiál do cca. 10 mm pod vsuvkou vstupu vzduchu.
4. Nastavovací kohout na materiál (poz. 0150) připojte na tryskací pistolí.
5. Víko nádoby nasadte na nádobu a zároveň dotáhněte přes kříž šrouby (poz. 5).
6. Pomocí pružné tlak. hadice s rychlospojkou připojte koncovku tryskacího zařízení na vhodný kompresor. Toto se uzavře na vsuvce (poz. 23).
7. Na tryskacím zařízení otevřete nastavitelný kohout vzduchu (poz. 9).
8. Požadovaný tlak materiálu (0,5 až max. 2 bar) nastavíte na redukčním ventilu (poz. 20).



Nejprve musíte vytažením nastavitelného knoflíku zregulovat aretaci (1). Otočením po směru hodinových ručiček (+) pracovní tlak zvyšujete, otočením proti směru hodinových ručiček (-) pracovní tlak snižujete (2). Pokud nyní nastavitelný knoflík opět zatlačíte, je redukční ventil zajištěn proti nechtěnému pootočení.

9. Nasadte si ochrannou masku a ochranné rukavice.
10. Otevřete nastavitelný kohout na materiál na tryskací pistolí.
11. Stisknutím ovládací páčky (poz. 0090) se uvede tryskací pistole do provozu.
12. Je-li nádoba prázdná, uzavřete nastavitelný kohout pro vzduch (poz. 9).
13. Pomalu otevřete odvzdušňovací kohout (poz. 28) až bude nádoba úplně bez tlaku (**0 bar**).
14. Naplňování nádoby viz **bod 2 až 11**.

Dbejte na to, aby nádoba a tryskací materiál byly zcela suché, jinak by mohly vzniknout poruchy.

7. Péče a údržba Dodržováním zde uvedených pokynů zajistíte tomuto kvalitnímu výrobku dlouhou životnost a bezporuchový provoz. Vyčistěte tryskací pistoli a tryskací zařízení okamžitě po skončení práce.

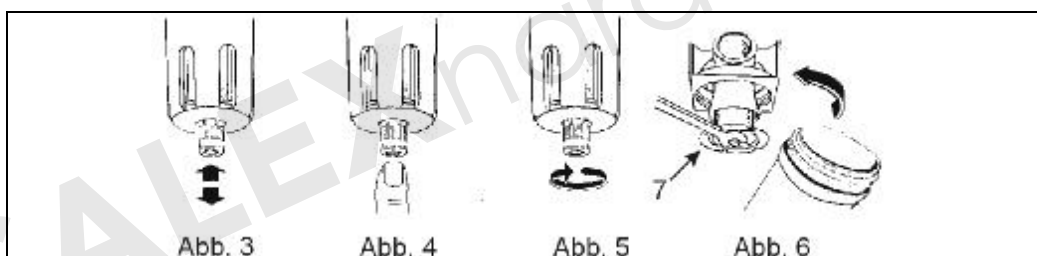
Postupujte podle následujících bodů:

1. Zbytek materiálu úplně vyfoukejte z hadice na materiál.
2. Na tryskacím zařízení uzavřete nastavitelný kohout na vzduch (poz. 9) a tryskací zařízení odpojte od zdroje stlačeného vzduchu.
3. Na víku nádoby pomalu otevřete odvodušňovací kohout (poz. 28) a počkejte až bude nádoba **bez tlaku (0 bar)**.
4. Povolte hvězdicové šrouby (poz. 5) a víko nádoby sundejte.
5. Zbytek materiálu, pokud je, vyprázdněte z nádoby.
6. Nádobu vyčistěte.

Čas od času dejte pár kapek oleje na ventilový kolík (poz. 0070) a na čepy (poz. 0080) tryskací pistole.

Pouze tak zajistíte, aby každá další práce s pneumatickým nářadím byla bez problému. Skladujte pneumatické nářadí/přístroje pouze v suchých místnostech.

Vypouštění kondenzátu o odlučovače kondenzátu



S vypouštěcím ventilem v centrální pozici (Abb. 3) pracuje vypouštěcí ventil poloautomaticky. Pokud zde žádný tlak není, kondenzát se vypustí.

Je-li ventil pod tlakem stisknut (Abb. 4), kondenzát vyteče. Proti směru hodinových ručiček se vypouštěcí ventil úplně uzavře (Abb. 5). Pro vyčištění filtrační vložky (poz. 7) popř. výměně musí být nádobka filtru odlučovače kondenzátu demontována v beztlakovém stavu.

Pozor: čisticí prostředek, kondenzát a použitý zbytek materiálu musí být zlikvidovány podle předpisů o ochraně životního prostředí.

8. Příslušenství

Tryska pro tlakovou pistoli	obj.-č. B 030 028
Ochranná maska	obj.-č. D 770 121
Náhradní sklo pro ochrannou masku	obj.-č. G 526 003
Ochranné rukavice	obj.-č. G 001 009
Tryskací prostředek, 8 kg Zrno: 0,2 – 0,8 mm	obj.-č. B 030 031

9. Záruční podmínky

Základem pro uplatnění záruky je vyplněný záruční list a doklad o koupi. Škody, které jsou způsobeny nedovoleným používáním tryskacího zařízení typ DSG, nepodléhají záruce. Při dotazech uvádějte údaje jako jsou datum koupě, název výrobku a objednáací číslo.

Schneider Bohemia poskytuje na tryskací zařízení typu DSG záruku:

- **dle data uvedeného v záručním listě.**

Ze záruky jsou vyloučeny:

- rychle opotřebitelné součásti;
- škody způsobené špatnou údržbou.
- škody způsobené nepovoleným provozním tlakem.
- škody způsobené neupraveným stlačeným vzduchem.
- škody způsobené špatným používáním nebo cizím zásahem.

Při použití jiných než originálních dílů ztrácíte nárok na uplatnění záruky.

10. Obrázek pro náhr. díly trysk. zařízení typ DSG

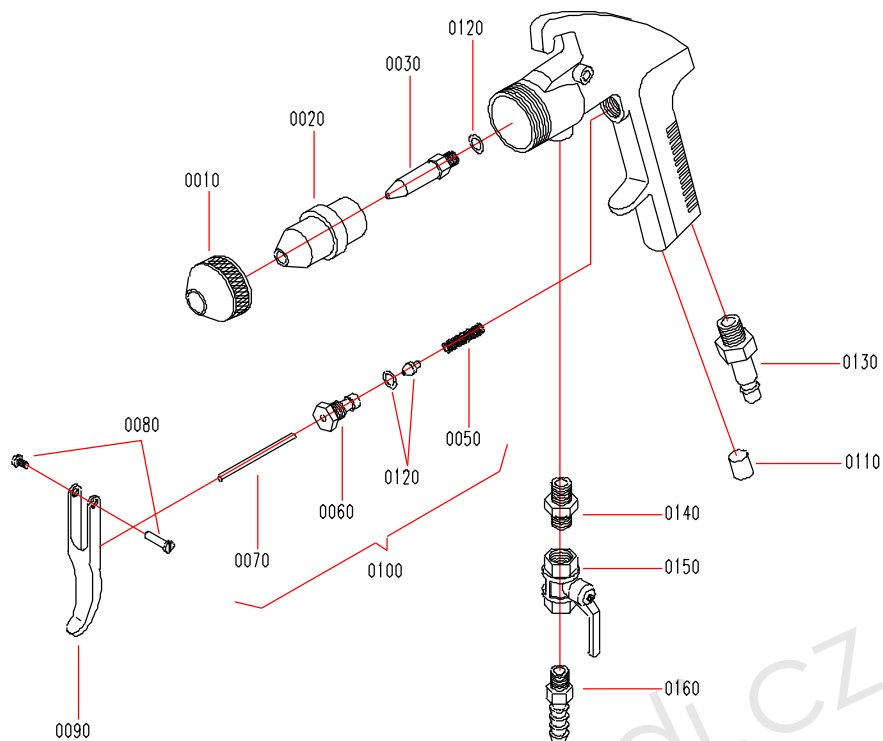


Seznam n. dílů trysk. zařízení Typ DSG

Poz.	Obj.-č.	Označení
1	G 002110	nádoba 24 l
2	G 230003	kolo
3	G 230006	rychloupevňovač
4	G 010104	stavěcí oblouk
5	G 026013	hvězdicový šroub
6	G 018026	Čep
7	G 018032	Závlačka
8	G 007142	Silikon. těsnění k víku nádoby
9	G 012033	mini-kulový kohout
10	G 025014	tlumič hluku

Poz.	Obj.-č.	Označení
14	G 207010	pojistný ventil 8 bar
15	G 205105	Manometr 0-16 bar
19	D 221002	odlučovač vody
20	G 202002	redukční ventil
23	G 026020	vsuvka G 1/4" i
27	G 004091	víko nádoby
28	G 012033	mini-kulový kohout
31	G 505206	tryskací hadice (5 m) komplet
31	G 505207	tryskací hadice (10 m) komplet

11. Explotační schéma trys. pistole D 030 034



Seznam náhr. dílů trys. pistole Obj.č. D 030 034

Poz.	Obj.-č.	Označení
0010	G 406 632	převlečná matice
0020	B 030 028	tryska 5 mm
0030	G 009 000	vzduch. tryska 2 mm
0050	G 405 608	pružina ventilu
0060	G 405 607	tělo ventilu
0070	G 405 606	čep ventilu
0080	G 405 649	šroub s čepem
0090	G 405 603	ovládací páčka

Poz.	Obj.-č.	Označení
0100	G 405 605	ventil kpl.
0110	G 405 609	uzavíratelná zátka
0120	G 406 633	sada těsnění
0130	E 700 213	vsuvka R 1/4"a
0140	G 410 336	dvojitá vsuvka
0150	E 050 077	kulový kohout R 3/8"a
0160	G 001 055	hadicová vsuvka

LIKVIDACE:

- Obaly likvidujte obvyklým způsobem jako běžný komunální odpad.
- Znehodnocené, opotřebené a nepoužitelné výrobky předejte k likvidaci některému z našich servisních středisek.

Na výrobek uvedený v tomto návodu se vztahuje smlouva PECA (Protokol k Evropské smlouvě o posuzování shody a akceptaci průmyslových výrobků) platná od 2.7.2002 a výrobcem na něj bylo vystaveno ES prohlášení o shodě.