

**Návod na údržbu a obsluhu**  
**tlakové maznice typ FP-M**  
**(manuální)**

Obj. č. D 040 025



Vážený zákazníku,  
děkujeme Vám za důvěru, kterou jste projevíli nám i našim výrobkům. Přečtěte si návod k obsluze, dříve než budete s tlakovou maznicí pracovat. Tento návod k obsluze a údržbě obsahuje důležité pokyny, které jsou nezbytné k bezpečnému a bezporuchovému provozu Vaší tlakové maznice. Ukládejte proto tento návod vždy u Vašeho přístroje.

### **Všeobecné pokyny**

Doporučujeme: Kontroly, instalace a údržby by měly být prováděny kvalifikovanou osobou a dokumentovány v údržbové knize. Při dotazech uvádějte objednáací číslo Vaší tlakové maznice.

### **Používání návodu k obsluze**

Aby jste mohli rychle a racionálně přečíst návod k obsluze, máme pro vás praktické rady, jak používat tyto symboly. Tyto symboly se nacházejí vedle textů (vztahují se tedy pouze na text vedle), vedle obrázků (vztahují se ke grafice) nebo na začátku stránky (vztahují se k celkovému obsahu stránky).

**Pozor:** Věnujte těmto symbolům nejvyšší pozornost!

### **Význam symbolů**



#### **Čtení návodu na obsluhu!**

Provozovatel je povinen si přečíst návod na obsluhu a údržbu a uživatele tohoto přístroje seznámit s obsahem návodu.



#### **Pozor!**

Tento symbol znázorňuje důležitý popis, nebezpečné podmínky, bezpečnostní předpisy.

**Bezpodmínečně dodržujte:**

Při práci s tlakovou maznicí noste odpovídající pracovní oděv, zejména pak ochranné brýle a pracovní rukavice.

**Dodržujte bezpečnostní předpisy!**

Na výrobek uvedený v tomto návodu se vztahuje smlouva PECA ( Protokol k Evropské smlouvě o posuzování shody a akceptaci průmyslových výrobků) platná od 2.7.2002 a výrobcem na něj bylo vystaveno ES prohlášení o shodě.

## Obsah

1. Technické údaje
2. Obsah dodávky
3. Obrázek tlakové maznice
4. Funkce a použití
  - 4.1 Vlastnosti
5. Bezpečnostní předpisy
6. Uvedení do provozu
7. Péče a údržba
8. Hledání závad
9. Záruční podmínky
10. Příslušenství
11. Expluatační nákres a seznam náhradních dílů
  - 11.1 Expluatační nákres tlakové maznice typ FP-M (manuální)
  - 11.2 Seznam náhradních dílů tlakové maznice typ FP-M (manuální)

## 1. Technické údaje

Spotřeba vzduchu pro zdvih při 6 barech:	0,6	l/zdvih
Max. spotřeba vzduchu:	60	l/min
Max. provozní tlak:	10	bar
Převod tlaku:	1 : 40	
Výstupní tlak:	max. 400	bar
Hladina hlučnosti $W_{A,i}$ DIN ISO 45 635, část 20:	80	dB (A)
Vibrace podle DIN ISO 8662:	0,41	m/s <sup>2</sup>
Tlaková hadice se čtyřzubou mazací vsuvkou (délka):	200	mm
Doporučený průměr hadice (vnitřní):	6	mm
Rozměry bez hadice maznice: délka x hloubka x výška:	396 x 61,5 x 190	mm
Hmotnost (prázdná):	1,5	kg
Kartuš (hmotnost):	max. 400	g
Kartuš (délka):	max. 220	mm

Potřebná kvalita vzduchu:	Vyčištěný, bez kondenzátu, přimazávaný.
---------------------------	---

Potřebný výkon kompresoru:	Plnicí množství kompresoru alespoň 100 l/min (což odpovídá výkonu motoru od cca 1,1 kW) obsah vzdušníku alespoň 50 l.
----------------------------	---

Nastavitelné hodnoty pro práci:	Nastavení provozního tlaku na redukčním ventilu s filtrem 2 - 10 barů.
---------------------------------	--

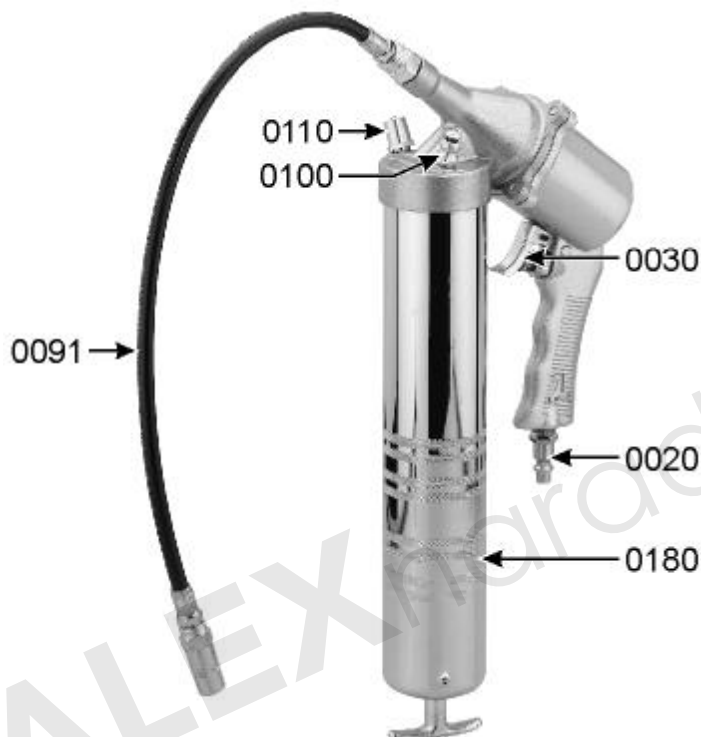
## 2. Obsah dodávky

- 1 Tlaková maznice typ FP-M (manuální)
- 1 Hadice maznice délka 200 mm
- 1 Návod na obsluhu tlakové maznice typ FP-M (manuální)
- 1 Záruční list

### 3. Obrázek tlakové maznice

Poz.	Obj. č.	Označení	Množ.
0020	E 033 222	Vsuvka NW 7.8	1
0030	G 429 088	Ovládací páčka komplet	1
0091	*	Hadice maznice 1/8" a x 200 mm	1
0100	G 404 623	Odvzdušňovací ventil	1
0110	G 404 624	Plnicí šroubení	1
0180	G 429 102	Maznicová nádoba komplet	1

\* viz. Seznam náhr. dílů Poz. 0091.



### 4. Funkce a použití

Tlaková maznice typ FP-M (manuální) je snadno ovladatelné ruční pneumatické nářadí pro řemeslné použití.

Vhodná pro bezproblémové mazání všech mazaných dílů na autech, zemědělských strojích, průmyslových strojích a všech zařízeních pro dopravu a obsluhu. Svým extrémně zalomeným provedením je těžiště tohoto nářadí v takovém místě, že je snadno uchopitelné a umožňuje přístup i do velmi úzkých prostor.

#### 4.1 Vlastnosti

Výrobek je zhotoven z hliníkových slitin a díky své nízké hmotnosti (1,5 kg) se výrazně liší od ostatních modelů.

Kartuše můžete bezproblémově vyměnit. Není zapotřeba speciálních rozměrů. Tlakovou maznici lze použít téměř ve všech oblastech.

Dobrý převod tlaku umožňuje výstup tlaku tuku 80 bar při provozním tlaku od 2 bar, eventuelně 400 bar při tlaku vzduchu 10 bar.

Díky čtyřzubému držicímu systému tlakové maznice bude zajištěno optimální držení. Sklouznutí nebo povolení tlakové maznice tak bude zamezeno.

S každým stisknutím ovládací páčky (Poz. 0030) bude vytlačena mazací hmota.

Díky ohebnosti hadice maznice bude zajištěna na těžce dostupných místech bezproblémová práce.

## 5. Bezpečnostní předpisy



Chraňte sebe a své okolí dodržováním bezpečnostních předpisů. Předejdete tím možnému nebezpečí úrazu.

- Provozovatel by měl zajistit bezpečný chod při provozu.
- K práci přistupujte odpočatí a koncentrovaní.
- Udržujte z dosahu dětí a domácích zvířat.
- Tlakovou maznici mohou obsluhovat a udržovat pouze poučené osoby. Opravy mohou provádět pouze „kvalifikované“ osoby.
- S tlakovou maznicí neprovádějte manipulace, neopravujte ji, nepoužívejte k jím účelům, než je určena .
- **Při všech údržbových a opravárenských pracích dbejte, aby :** byla maznice odpojena od zdroje stlačeného vzduchu.
- Používejte pouze originální náhradní díly.
- Maximální provozní tlak nesmí být překročen (viz. “*Technické údaje*“). Nastavení provozního tlaku proveďte přes redukční ventil s filtrem.
- Jako zdroj energie nepoužívejte žádné plyny.
- Připojení ke zdroji stlač. vzduchu proveďte přes rychlospojku.
- Při práci s tlakovou maznicí noste odpovídající pracovní oděv, zejména pak ochranné brýle a pracovní rukavice.
- Je bezpodmínečně zakázána práce s otevřeným ohněm a kouřením.
- Do tlakové maznice používejte pouze vhodný plnicí materiál.
- Tlakovou hadici na tuk nelámejte.
- S kartušemi je nutno zacházet s ohledem na životní prostředí.

Při uvolnění ovládací páčky (Poz. 0030) bude mazací vsuvkou vytlačována mazací hmota pod tlakem.

Proto:

- Mazací vsuvku nadržte rukou , mohlo by dojít k poranění .
- Mazacím paprskem nemiřte proti zvířatům, lidem nebo proti sobě.
- Maznici uveďte do činnosti poté, až bude mazací vsuvka na plněný objekt nasazena.
- Při plnicím procesu musíte pevně stisknout plnicí hadici aby bylo zamezeno postrannímu unikání mazací hmoty.

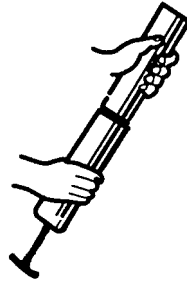
## 6. Uvedení do provozu

Přípevněte hadici maznice (Poz. 0091) na mezikus (Poz. 0080).

Tlakovou maznici můžete plnit různými způsoby:

### Plnění kartuší:

1. Maznicovou nádobu (Poz. 0180) odšroubujte.
2. Závitovou tyč na ručním držáku vytáhněte nadoraz, tak abyste mohli zavést kartuš do maznicové nádoby.
3. Kartuš na obou stranách otevřete a opatrným otáčivým pohybem ji nasuňte na píst (Obr. 1).

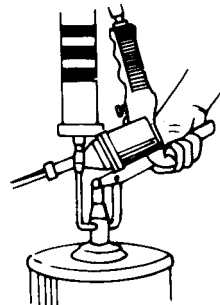


Obr. 1

4. Pevně přišroubujte maznicovou nádobu (Poz. 0180) na kryt pouzdra, pojistnou páčku uveďte do provozu a závitovou tyč s ručním držákem v maznicové nádobě stiskněte.

### Plnění čerpadlem s mazací hmotou (je-li k dispozici):

1. Závitovou tyč na ručním držáku vytáhněte až nadoraz.
2. Plnicí hadici čerpadla s mazací hmotou připojte k plnicí vsuvce (Pos. 0110) tlakové maznice (Obr. 2) a maznici naplňte.



Obr. 2

3. Plnicí hadici čerpadla s mazací hmotou odpojte od tlakové maznice.
4. Zajistěte bezpečnostní páčkou a současně ruční držák na maznicové nádobě (Poz. 0180) zmáčkněte.

Jakmile je tlaková maznice naplněná tukem (viz. horní popis), připojte ji přes pružnou hadici na stl. vzduch k výkonově odpovídajícímu zdroji.

### Uzavření rychlospojky:

Při uzavření musíte rychlospojku hadice stl. nasadit na vsuvku a stlačit. Uzavření nastane automaticky.

### **Uvolnění rychlospojky:**

Tlaková maznice bude od hadice stl. vzduchu oddělena tak, že rychlospojku tlačíte směrem ke tlakové maznici a současně odtahujete vnější spojkový kroužek.

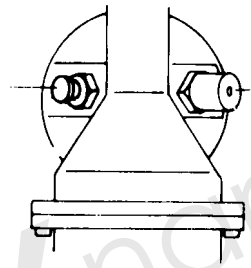
### **Pozor:**

Při otevírání rychlospojky pevně stiskněte hadici stl. vzduchu, → “nebezpečí švihnutí hadicí”.

Činností ovládací páčky (Poz. 0030) bude mazací hmota uvolňována. Při dalším stisknutí další atd..

Když je plnicí prostor naplněn, tlaková maznice posunuje mazací hmotu pomaleji nebo se při plnicím procesu zastaví.

Po ukončení práce musí být přístroj odpojen od zdroje stlačeného vzduchu a současně přes odvzdušňovací ventil (Poz. 0100) odvzdušněn (Obr. 3).



Obr. 3

## **7. Údržba a péče**

Dodržováním zde uvedených pokynů k údržbě zajistíte tomuto kvalitnímu výrobku dlouhou životnost a bezporuchový provoz. Pro dlouhodobou bezporuchovou funkci Vaší tlakové maznice je nutné pravidelné mazání nářadí.

Následující možnosti při mazání:

### **a) Přes mlhový přimazávač:**

Kompletní úpravná jednotka obsahuje mlhový přimazávač a je umístěna na kompresoru popř. potrubním systému.

### **b) Manuálně:**

Není-li u Vašeho zařízení k dispozici ani údržbová jednotka, před každým uvedením tlakové maznice do provozu musíte nakapat 3 – 5 kapek oleje (viz. “Příslušenství”) do přípojky stlačeného vzduchu (Poz. 0020).

Pokud byla tlaková maznice několik dní mimo provoz, musíte do přípojky stlačeného vzduchu (Poz. 0020) nakapat před zapnutím 5 - 10 kapek oleje (viz. “Příslušenství”).

Ukládejte tlakovou maznici pouze v suchých prostorách kde by teplota neměla být nižší než 10 °C.

## 8. Hledání závad **Pozor: Bezpodmínečně dodržujte bezpečnostní předpisy!**

Způsobené závady a možné příčiny:	Odstranění:
- Po uvedení do činnosti ovládací páčky, maznice nevykazuje žádnou funkci:	- Defektní ovládací ventil.
- Maznice vytlačuje příliš málo nebo žádnou mazací hmotu:	- Defektní těsnění v krytu pouzdra. - Poškozený píst. - Žádná mazací hmota v zásobníku. - Příliš nízký provozní tlak. (max. provozní tlak viz. 1 "Technické údaje"). - Nedostatečný výkon kompresoru. - Příliš malý průměr hadice.
- Příliš tuhá mazací hmota:	- Hmotu trochu nahřejte.
- Zásobník nelze odvzdušnit:	- Uvedte v činnost odvzdušňovací ventil.

## 9. Záruční podmínky

Podkladem pro uplatnění nároku na záruku je vyplněný záruční list nebo doklad o koupi. Na škody, které vzniknou nesprávným zacházením, se záruka nevztahuje.

V případě dotazů na záruku uvádějte datum koupi, popř. označení výrobku a číslo výrobku.

Schneider Bohemia poskytuje záruku na tlakovou maznici typ FP-M (manuální) záruku:

- **dle údaje uvedeného v záručním listě.**
- **10 let** na dodávku náhradních dílů.

Ze záruky jsou vyloučeny:

- Rychle opotřebitelné díly (těsnění, manžeta, mazací hadice).
- Škody, způsobené přetížením tlakové maznice.
- Škody, způsobené nepřiměřeným používáním.
- Škody, způsobené nedostatečnou údržbou.
- Škody, způsobené napadaným prachem.

**Při použití jiných než originálních náhradních dílů ztrácíte nárok na uplatnění záruky.**

### LIKVIDACE:

- Obaly likvidujte obvyklým způsobem jako běžný komunální odpad.
- Znehodnocené, opotřebené a nepoužitelné výrobky předejte k likvidaci některému z našich servisních středisek.



## 10. Příslušenství

Jako tlakovou hadici pro tlakovou maznici doporučujeme:

Hadici Super – Flex 10 x 2,75 mm  
s rychlospojkou a vsuvkou; délka 5 m

Obj. č. D 730 032

Hadici Super – Flex 10 x 2,75 mm  
s rychlospojkou a vsuvkou; délka 10 m

Obj. č. D 730 031

Jako ochranné pracovní prostředky pro práci s tlakovou maznicí doporučujeme:

Pracovní rukavice

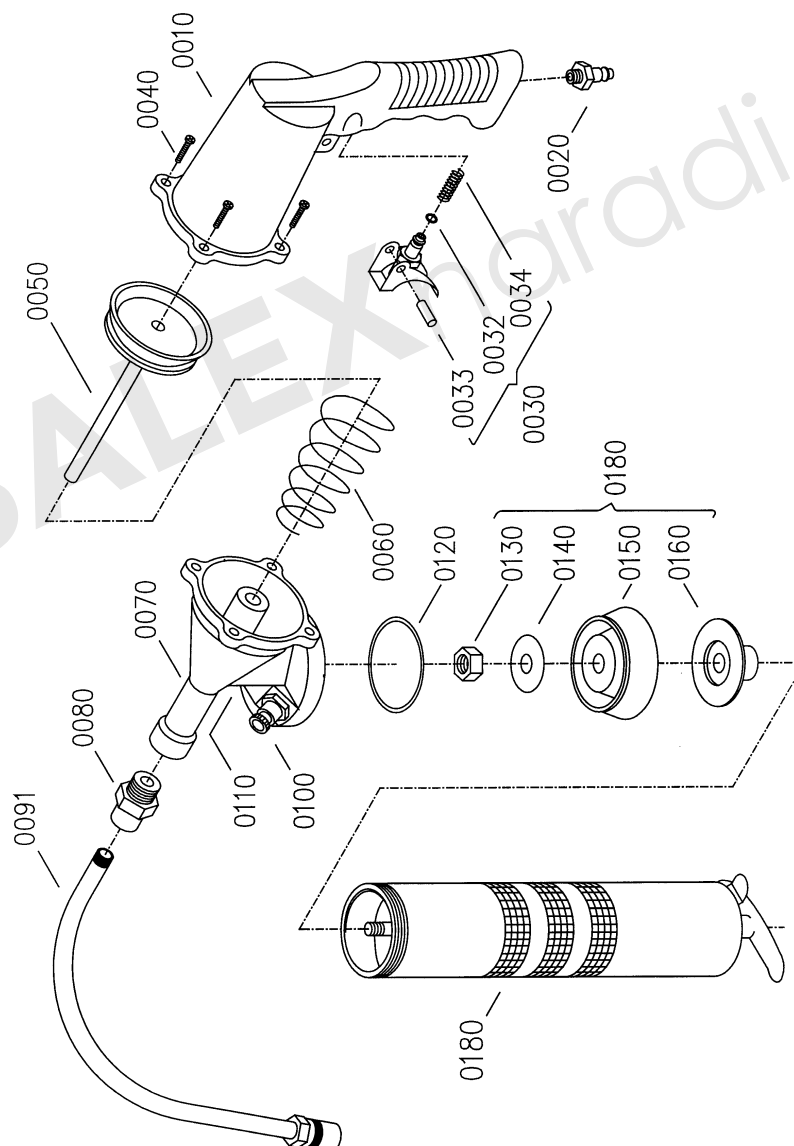
Obj. č. G 001 009

Ochranné brýle

Obj. č. G 010 125

## 11. Expluatační náčrtes a seznam náhr. dílů

### 11.1 Expluatační náčrtes tlakové maznice typ FP-M (manuální)



**11.2 Seznam  
náhradních  
dílů tlakové  
maznice  
typ FP-M  
(manuální)**

Poz.	Obj. č.	Označení	Množ.
0010	*	Tělo	
0020	E 033 222	Vsuvka NW 7.8	1
0030	G 429 088	Ovládací páčka komplet	1
0032	G 402 653	O - kroužek 6,5 x 2,0 NBR 70	1
0033	G 410 399	Upínací kolík DIN 1481 3,0 x 16	1
0034	G 429 089	Pružina 6,0 x 0,6 x 21,7	1
0040	G 404 617	Šroub	4
0050	G 404 618	Vzduchový píst	1
0060	G 404 619	Pružina pístu	1
0070	G 404 620	Kryt pouzdra	1
0080	G 404 621	Mezikus	1
0091	G 429 101	Hadice maznice 1/8" a x 500 mm	1
0100	G 404 623	Odvzdušňovací ventil	1
0110	G 404 624	Plnicí vsuvka	1
0120	G 404 625	Těsnění	1
0130	G 720 503	Šestihranná matice DIN 934 M8	1
0140	G 404 627	Podložka	1
0150	G 404 628	Píst maznice	1
0160	G 404 629	Pružina pístu	1
0180	G 429 102	Maznicová nádoba komplet	1
	G 880 397	Návod na obsluhu	1

\* Cena pouzdra převyšuje cenu nové tlakové maznice.