

Návod na obsluhu a údržbu



Pneuhusič

typ RMG

s prodloužením

Obj. č. D 004 009



Pneuhusič

typ RMG "cejchovaný"

s prodloužením

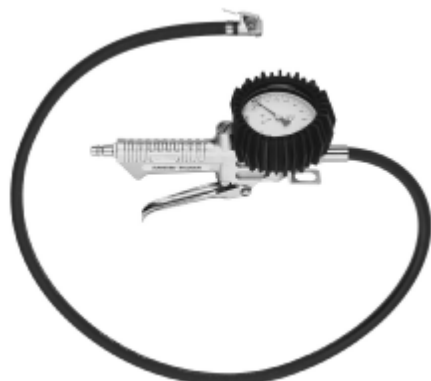
Obj. č. D 004 010

Pneuhusič

typ RMG -K

s páčkovou zástrčkou

Obj. č. D 004 011



Pneuhusič

typ RMG -K "cejchovaný"

s páčkovou zástrčkou

Obj. č. D 004 014

Pneuhusič

typ RMG-M "cejchovaný"

s přímým nástrčným
ventilem

Obj. č. D 004 018

Vážený zákazníku,
děkujeme Vám za důvěru, kterou jste projevili nám i našim výrobkům. Přečtěte si návod k obsluze, dříve než budete s pneuhustičem pracovat. Tento návod k obsluze a údržbě obsahuje důležité pokyny, které jsou nezbytné k bezpečnému a bezporuchovému provozu Vašeho přístroje. Ukládejte proto tento návod vždy v blízkosti Vašeho pneuhustiče.

Používání návodu k obsluze

Abyste mohli rychle a racionálně přečíst návod k obsluze, máme pro vás praktické rady, jak používat tyto symboly. Tyto symboly se nacházejí vedle textů (vztahují se tedy pouze na text vedle), vedle obrázků (vztahují se ke grafice) nebo na začátku stránky (vztahují se k celkovému obsahu stránky).

Pozor: Věnujte těmto symbolům nejvyšší pozornost!

Význam symbolů



Čtení návodu na obsluhu!

Provozovatel je povinen si přečíst návod na obsluhu a údržbu a uživatele tohoto přístroje seznámit s obsahem návodu.



Pozor!

Tento symbol znázorňuje důležitý popis, nebezpečné podmínky, bezpečnostní předpisy.

Na výrobek uvedený v tomto návodu se vztahuje smlouva PECA (Protokol k Evropské smlouvě o posuzování shody a akceptaci průmyslových výrobků) platná od 2.7.2002 a výrobcem na něj bylo vystaveno ES prohlášení o shodě.

Bezpodmínečně dodržujte:

Dodržujte bezpečnostní předpisy!

Obsah

1. Technické údaje
2. Obsah dodávky
3. Obrázky pneuhustičů
4. Funkce a použití
 - 4.1 Vlastnosti
5. Bezpečnostní předpisy
6. Cejchování
7. Uvedení do provozu
8. Údržba a péče
9. Záruční podmínky
10. Expluatační nákres a seznam náhradních dílů
 - 10.1 Expluatační nákres pneuhustiče
 - 10.2 Seznam náhradních dílů pneuhustičů

1. Technické údaje

Max. pracovní tlak:	12	bar
Doporučený průměr hadice (vnitřní):	9	mm
Rozměry bez hadice šířka x hloubka x výška:	280 x 145 x 95	mm
Hmotnost RMG:	0,90	kg
Hmotnost RMG "cejchovaný":	0,95	kg
Hmotnost RMG-K:	0,70	kg
Hmotnost RMG-K "cejchovaný":	0,80	kg
Hmotnost RMG-M "cejchovaný":	0,85	kg

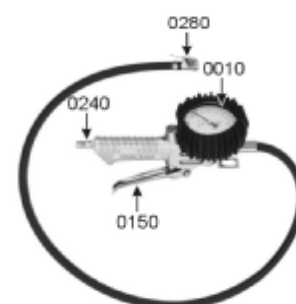
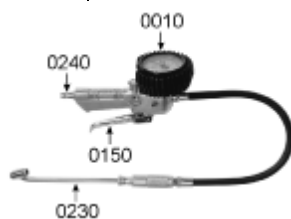
Potřená kvalita vzduchu: Vyčištěný, bez kondenzátu a oleje.

2. Obsah dodávky

- 1 Pneuhustič
 - Typ RMG s prodloužením popř.;
 - Typ RMG "cejchovaný" s prodloužením popř.;
 - Typ RMG-K s páčkovou zástrčkou popř.;
 - Typ RMG-K "cejchovaný" s páčkovou zástrčkou popř.;
 - Typ RMG-M "cejchovaný" s přímým nástrčným ventilem
- 1 Návod na obsluhu pneuhustiče

3. Obrázky pneuhustičů

Poz.	Označení
0010	Manometr
0150	Ovládací páčka
0230	Oboustranný nástrčný ventil
0240	Vsuvka 1/4" a
0260	Páčková zástrčka
0280	Přímý nástrčný ventil



4. Funkce a použití U tohoto pneuhustiče se jedná o robustní provedení z hliníku s manometrem a gumovým chráničem.

Hodí se k plnění a vyprázdňení pneumatik u zemědělských přístrojů, osobních vozů, nákladních vozů, autobusů, motocyklů, atd..

4.1 Vlastnosti Vhodný otočný kloub mezi hadicí a tělem zabraňuje přetočení hadice. Ovládací páčkou můžete vzduch plnit nebo vypouštět.

Na cejchovaných pneuhustičích je doplňkově vhodně umístěný závěsný hák, za který může být přístroj zavěšen v blízkosti pracovního místa.

5. Bezpečnostní předpisy Chraňte sebe a své okolí dodržováním bezpečnostních podmínek před nebezpečím úrazu a ve vlastním zájmu dodržujte následující pokyny:



- Provozovatel (majitel/odpovědná osoba) musí zajistit bezpečnost provozu.
- Chraňte před dětmi a domácími zvířaty.
- Plnicím ventilem nemiřte proti lidem nebo zvířatům.
- Pneuhustič mohou obsluhovat a udržovat pouze poučené osoby. Opravy mohou provádět pouze „kvalifikované“ osoby. **Pozor, pro cejchované pneuhustiče platí: Po výměně manometru musí být manometr pneuhustiče znovu ocejchován.**
- **Při všech údržbových pracích nebo opravách platí:** Před začátkem práce musí být pneuhustič bezpodmínečně odpojen od zdroje stlačeného vzduchu!
- **Bezpodmínečně dodržujte pokyny výrobce pro max. plnicí tlak (např.: u pneumatik, nafukovacích člunů atd.).**
- Chraňte pneuhustič před pády, nárazy a úder, ukazatel manometru by mohl ukazovat nepřesně.
- Připojení stl. vzduchu provádějte přes rychlospojku.
- Maximální provozní tlak nesmí být překročen.
- Jako zdroj energie používejte stl. vzduch, žádné plyny.
- Hadice popř. nástrčný ventil musí být uživatelem pevně držena.
- Pneuhustič nepoužívejte k jiným účelům, než je určen.
- Při zjištění netěsností přístroje nebo jiných provozních závad, je nutné přístroj okamžitě odpojit od zdroje stl. vzduchu a závadu odstranit.

LIKVIDACE:

- Obaly likvidujte obvyklým způsobem jako běžný komunální odpad.
- Znehodnocené, opotřebované a nepoužitelné díly předejte k likvidaci některému z našich servisních středisek.

6. Cejchování Cejchovaný pneuhustič smí být opět použit po uplynutí zkušební lhůty, bylo-li provedeno nové ocejchování. Zkušební lhůta je zjevná na pouzdře popř. na manometru pneuhustiče. Doba platnosti cejchování činí dva roky po uplynutí kalendářního roku, ve kterém bude pneuhustič cejchován. Přístroje musí být cejchovány!



7. Uvedení do provozu

1. Připojte nejprve tlakovou hadici na vsuvku (Poz. 0240) pneuhustiče.
2. Nastrčte na ventil oboustranný nástrčný ventil (Poz. 0230) popř. páčkovou zástrčku (Poz. 0260) nebo přímý nástrčný ventil (Poz. 0280).
3. Spuštěním ovládací páčky (Poz. 0150) pracuje přístroj na plný výkon.
4. Na manometru si můžete přečíst plnicí tlak, musíte však ovládací páčku (Poz. 0150) pustit.
5. Bude-li v plnicím objektu příliš mnoho vzduchu (příliš vysoký tlak), tiskněte ovládací páčku (Poz. 0150) zlehka. Tím vzduch unikne, tlak se sníží.

8. Údržba a péče



Dodržujte následující bezpečnostní pokyny.

Pozor:

Při všech údržbových pracích nebo opravách platí:

Před začátkem práce musí být pneuhustič bezpodmínečně odpojen od zdroje stlačeného vzduchu! Pozor, pro cejchované pneuhustiče platí: Po výměně manometru musí být manometr pneuhustič znovu ocejchován!

Dodržujte bezpečnostní předpisy (viz. 5)!

Doporučuje se, na kolík ventilu (Poz. 0210) občas kápnout pár kapek oleje. Tím bude zajištěno, že nepůjde ztěžka nebo se eventuálně nezasekne.

Skladujte Váš pneuhustič v suchých prostorách, kde teplota neklesá pod +10° C.

9. Záruční podmínky

Podmínkou pro uplatnění záruky je vyplněný záruční list, příp. kupní doklad. Na škody, které vznikly neodborným používáním pneuhustiče se záruka nevztahuje. Při dotazech prosíme o sdělení dat jako je datum zakoupení, označení výrobku a číslo.

Schneider Bohemia poskytuje na pneuhustiče zde uvedených typů záruku:

- **dle data uvedeného v záručním listě.**
- **10 let** na dodávku náhradních dílů.

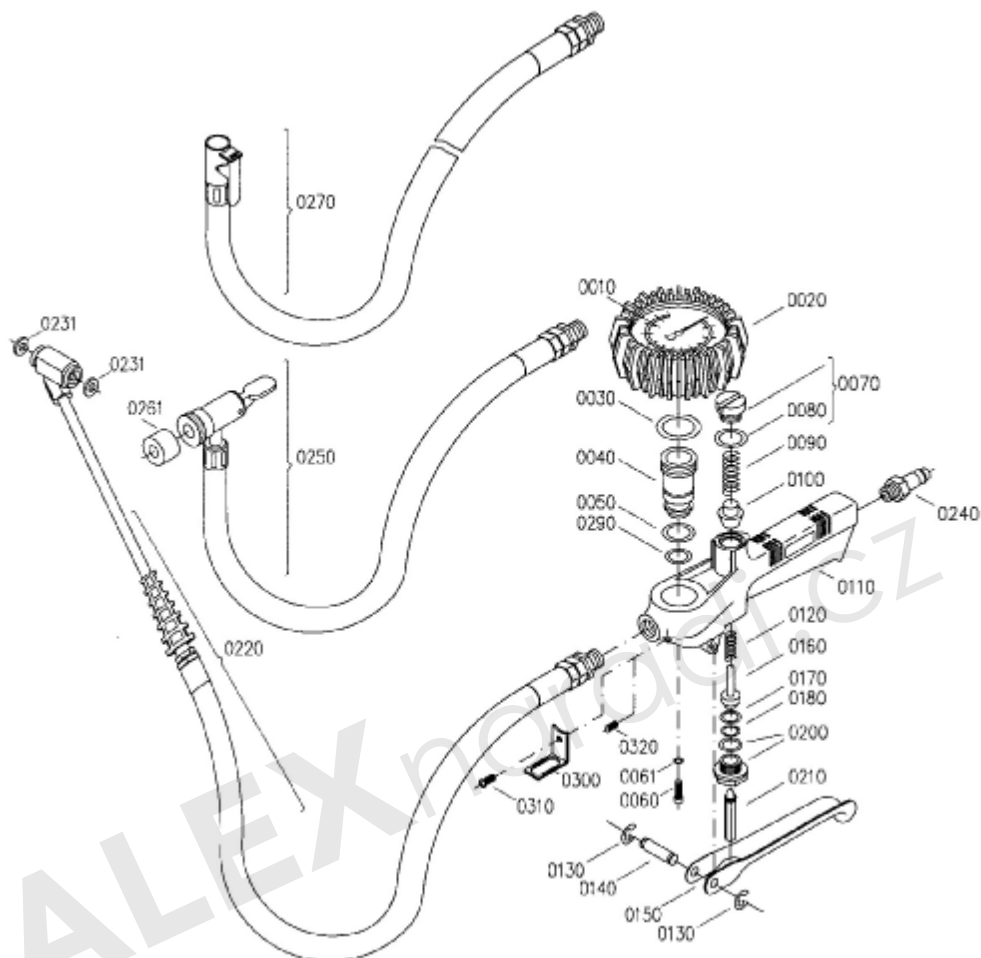
Ze záruky jsou vyloučeny:

- Rychle opotřebitelné součástky.
- Škody, způsobené přetížením pneuhustiče.
- Škody, způsobené nesprávným používáním.
- Škody, způsobené nedostatkem údržby.
- Škody, způsobené napadáním prachem.
- Škody, způsobené neupraveným stlačeným vzduchem.

Při použití jiných než originálních náhradních dílů ztrácíte nárok na uplatnění záruky !

10. Expluatační náčrtek a seznam náhradních dílů

10.1 Expluatační náčrtek pneuhustiče



**10.2 Seznam
náhradních
dílů
pneuhustiče**

Poz.	Obj. č.	Označení	Množ.
0010	G 012 114	Manometr D = 80 R1/4a 12bar (cejchovaný) 0-12 bar	1
0010	G 012 116	Manometer D = 80 R1/4a 12bar (necejchovaný) 0-12 bar	1
0020	G 428 021	Gumový chránič D = 80mm x 35mm (pro G 012 114)	1
0020	G 402 500	Gumový chránič D = 80mm (pro G 012 116)	1
0030	G 428 002	O – kroužek 14,0 x 1,7 NBR 70	1
0040	G 428 001	Objímka manometr SW15	1
0050	G 405 758	O – kroužek 11,5 x 1,8 NBR 70	1
0060	G 402 507	Šroub válce	1
0061	G 414 424	U – podložka 4,2 x 8,0 x 0,8	1
0070	G 404 339	Šroub s příslušenstvím komplet	1
0080	G 405 758	O – kroužek 11,5 x 1,8 NBR 70	1
0090	G 405 759	Pružina 8,3 x 1,2 x 35,0	1
0100	G 405 760	Těsnící kužel	1
0110	G 402 504	Tělo L 177,0	1
0120	G 402 502	Pružina 6,3 x 0,9 x 18,0	1
0130	G 402 213	Pojistná podložka DIN 6799 – 5,0	2
0140	G 405 762	Čep 6,0 x 23,4	1
0150	G 402 510	Ovládací páčka 116,3 x 19,5 x 6,2	1
0160	G 405 763	Píst ventilu 12,0 x 3,5 x 25,7	1
0170	G 402 639	O – kroužek 8,5 x 1,8 NBR 70	1
0180	G 402 640	O – kroužek 6,0 x 1,7 NBR 70	1
0200	G 428 026	Šroub SW14	1
0210	G 402 511	Kolík ventilu L 30,2 mosaz	1
0220	G 428 018	Hadice komplet L 820,0	1
0231	G 428 029	Těsnění pro nástrčkový ventil	2
0240	G 405 194	Vsuvka 1/4" a	1
0250	G 428 019	Hadice kompl. (s páčkovou zástrč.)	1
0261	B 040 017	Těsnění pro pčkovou zástrčku	1
0270	G 428 034	Hadice kompl. L 1 m (přímý nástr. v.)	1
0290	G 402 639	O – kroužek 8,5 x 1,8 NBR 70	1
0300	G 428 027	Závěsný hák	1
0310	G 428 028	Šroub se zápusťnou hlav. M 6 x 10,0	1
0320	G 402 692	Závitový kolík DIN 916 M 6 x 6,0	1
-	G 880 444	Návod na obsluhu	1

Pozor, pro cejchované pneuhustiče platí: Po výměně manometru musí být manometr pneuhustič znovu ocejchován!