

**Návod na obsluhu a údržbu  
příklepového utahováku 1/2"  
typ HW 140 L**

Obj. č. D 322 609



Vážený zákazníku,  
děkujeme Vám za důvěru, kterou jste projevili nám i našim výrobkům. Přečtěte si návod k obsluze, dříve než budete s příklepovým utahovákem pracovat. Tento návod k obsluze a údržbě obsahuje důležité pokyny, které jsou nezbytné k bezpečnému a bezporuchovému provozu Vašeho přístroje. Ukládejte proto tento návod vždy v blízkosti Vašeho příklepového utahováku.

**Celkové pokyny** Doporučujeme: Kontroly, instalace a údržby by měly být prováděny kvalifikovanou osobou a dokumentovány v údržbové knize. Při dotazech uvádějte objednáací číslo Vašeho příklepového utahováku.

**Používání návodu k obsluze** Aby jste mohli rychle a racionálně přečíst návod k obsluze, máme pro vás praktické rady, jak používat tyto symboly. Tyto symboly se nacházejí vedle textů (vztahují se tedy pouze na text vedle), vedle obrázků (vztahují se ke grafice) nebo na začátku stránky (vztahují se k celkovému obsahu stránky).

**Pozor:** Věnujte těmto symbolům nejvyšší pozornost!

**Význam symbolů**



**Čtení návodu na obsluhu!**

Provozovatel je povinen si přečíst návod na obsluhu a údržbu a uživatele tohoto přístroje seznámit s obsahem návodu.



**Pozor!**

Tento symbol znázorňuje důležitý popis, nebezpečné podmínky, bezpečnostní předpisy.

Na výrobek uvedený v tomto návodu se vztahuje smlouva PECA ( Protokol k Evropské smlouvě o posuzování shody a akceptaci průmyslových výrobků) platná od 2.7.2002 a výrobcem na něj bylo vystaveno ES prohlášení o shodě.

**Důležitá upozornění:**

Při práci s příklepovým utahovákem noste odpovídající ochranný oděv, zejména pak chrániče sluchu, pokrývku hlavy, ochranné brýle a pracovní rukavice.

Dodržujte bezpečnostní předpisy!

## Obsah

1. Technické údaje
2. Obsah dodávky
3. Obrázek příklepového utahováku
4. Funkce a použití
  - 4.1 Vlastnosti
5. Bezpečnostní předpisy
6. Uvedení do provozu
7. Péče a údržba
8. Hledání závad
9. Záruční podmínky
10. Příslušenství
11. Exluatační nákres a seznam náhradních dílů
  - 11.1 Exluatační nákres příklepového utahováku 1/2" typ HW 140 L
  - 11.2 Seznam náhradních dílů příklepového utahováku 1/2" typ HW 140 L

### 1. Technické údaje

Výkon:	0,57	kW
Spotřeba vzduchu:	7	l/s
Počet otáček:	7000	ot./min
Maximální uvolňovací moment:	650	Nm
Maximální utahovací moment:	640	Nm
Příklep:	dvojitý válečkový kladívkový	
Upevnění oříšku:	1/2	coul
Maximální prac. rozsah (velikost závitu):	M 18	
Maximální provozní tlak:	6,3	bar
Hladina hlučnosti $L_{PA}$ 1 m (vzdálenost 1 m) podle DIN 45 635, část 20:	90	dB (A)
Vibrace:	3,5	m/s <sup>2</sup>
Doporučený průměr hadice (vnitřní):	9	mm
Rozměry: šířka x hloubka x výška:	185 x 65 x 217	mm
Hmotnost:	2,66	kg

Potřebná kvalita vzduchu:	Vyčištěný bez kondenzátu s olejovou mlhou.
---------------------------	--

Výkonnost kompresoru:	Plnicí množství kompresoru 250 l/min což odpovídá výkonu motoru od cca 2,2 kW a velikosti vzdušníku od 50 l.
-----------------------	--

Nastavené hodnoty pro práci:	Nastavený provozní tlak na redukčním ventilu s filtrem max. 6 barů.
------------------------------	---

### 2. Obsah dodávky

- 1 Příklepový utahovák 1/2" typ HW 140 L
- 1 Návod na obsluhu příklepového utahováku 1/2" typ HW 140 L

### 3. Obrázek příklepového utahováku

Poz.	Obj. č.	Označení	Množ.
0030	G 416 261	Pozdro komplet	1
0090	G 416 124	Pohonná hřídel D 26,0 x 93,4	1
0290	G 416 120	Řídící píst	1
0320	G 416 077	Ovládací páčka D 4,95 x 36,0	1
0430	G 416 047	Hadice přívodu a odvodu vzduchu 1/4" a x 1/4"i komplet	1
0470	E 033 222	Vsuvka R 1/4"a	1
0480	G 416 260	Gumová rukojeť modrá	1



### 4. Funkce a použití

Příklepový utahovák 1/2" typ HW 140 L je snadno ovladatelné pneumatické nářadí pro řemeslné použití.

Hodí se k utahování a povolování šroubových spojení v automobilovém provozu (montáž pneumatik, povolování pevně utažených šroubů) nebo na montážních linkách v průmyslových provozech.

**Důležité: Příklepový utahovák by měl mít max. 5 rázů na povolení nebo utažení.**

#### 4.1 Vlastnosti

Na řídicím pístu (Poz. 0290) nastavíte na příklepovém utahováku pravý/levý chod. Tak bude dosažen požadovaný otáčivý moment. Přívod vzduchu můžete regulovat na řídicím pístu (Poz. 0290) pro pravý chod ve čtyřstupňovém nastavení. Při levém chodu má nářadí vždy plný výkon.

Ruční držák je vybaven gumovým držákem (Poz. 0480), který chrání provozovateli ruce před prochlazením.

Příklepový utahovák je díky dvojitému válečkovému kladívkovému systému velmi vysoce výkonný.

Upotřebený vzduch odchází přes vedení upotřebeného vzduchu a hadici upotřebeného vzduchu (Hadice přívodu a odvodu vzduchu Poz. 0430). Tak bude zabráněno zviření prachu. Kromě toho bude odchozí vzduch tlumen.

Nástrčkové nástavce můžete snadno a rychle vyměnit.

## 5. Bezpečnostní předpisy



Chraňte sebe a své okolí dodržováním bezpečnostních předpisů. Předejdete tím možnému nebezpečí úrazu.

- Provozovatel musí zajistit bezpečnost provozu.
- Chraňte před dětmi a domácími zvířaty, je-li přístroj v provozu.
- Příklepový utahovák mohou obsluhovat a udržovat pouze poučené osoby. Opravy mohou provádět pouze „kvalifikované“ osoby.
- **Při údržbových pracích nebo opravách dbejte, aby:**
  - byl příklepový utahovák odpojen od zdroje stl. vzduchu.
- Příklepový utahovák nepoužívejte k jiným účelům, než je určen.
- Maximální provozní tlak nesmí být překročen (viz. „Technické údaje“). Nastavení pracovního tlaku musí být provedeno přes redukční ventil s filtrem.
- Jako zdroj energie stl. vzduchu nepoužívejte žádné plyny.
- Připojení stl. vzduchu provádějte přes rychlospojku.
- Nenechávejte běžet při plných otáčkách naprázdno.
- Nedotýkejte se rotujících částí.
- Při práci s příklepovým utahovákem noste odpovídající pracovní oděv, zejména pak chrániče sluchu, pokrývku hlavy, ochranné brýle a pracovní rukavice
- **Šrouby popř. matice smí být příklepovým utahovákem pouze lehce (nikoli pevně) utahovány. Nakonec musí být šrouby popř. matice dotaženy utahovacím klíčem (odpovídajícím požadovanému dotažení).**
- Používejte pouze originální náhradní díly.
- Opatrně, při práci může dojít v bezprostřední blízkosti s příklepovým utahovákem k přerušení komunikace (hluk).
- Opatrně, při zatížení břemenem dochází k vibracím přístroje, které se přenáší na uživatele. Bezpodmínečně pracujte v pracovních rukavicích.
- Opatrně, za provozu může dojít ke zvržení prachu.
- K práci přistupujte odpočatí a soustředění.

## 6. Uvedení do provozu

Nasadte požadovaný nástavec na čtyřhran pohonné hřídele (Poz. 0090).

Nastavte požadovaný směr otáček na řídicím pístu (Poz. 0090).

F (forward) = pravý chod (utahování)

R (reverse) = levý chod (povolování)

Na řídicím pístu (Poz. 0090) je nastavitelná regulace u pravého chodu ve čtyřech stupních. Tak můžete přizpůsobit požadovaný utahovací moment.

1 = min. otáčivý moment

4 = max. otáčivý moment

Připojení ke zdroji stlačeného vzduchu provedte pomocí pružné hadice s rychlospojkou.

### Uzavření rychlospojky:

Při uzavření rychlospojky musíte pouze vsuvku hadice stl. vzduchu zatlačit do rychlospojky. Uzavření nastává automaticky.

### **Otevření rychlospojky:**

Příklepový utahovák uvolníte od hadice stl. vzduchu tak, že tlačíte rychlospojku ve směru příklepového utahováku a současně odtahujete vnější spojkový kroužek.

### **Pozor:**

Při otevření rychlospojky vždy pevně stiskněte hadici stl. vzduchu, → “nebezpečí švihnutí hadicí”.

Přiložte příklepový utahovák s nástavcem k utahovanému popř. uvolňovanému šroubu (matici).

Ovládací páčkou (Poz. 0320) uvedete příklepový utahovák do chodu.

## **7. Údržba a péče**

Dodržováním zde uvedených pokynů k údržbě zajistíte tomuto kvalitnímu výrobku dlouhou životnost a bezporuchový provoz. Nářadí okamžitě po použití řádně vyčistěte. Pro dlouhodobou bezporuchovou funkci Vašeho příklepového utahováku HW 140 L je nutné pravidelné mazání nářadí. Následující možnosti při mazání:

### **a) Přes mlhový přimazávač:**

Kompletní údržbová jednotka obsahuje mlhový přimazávač a je umístěna na kompresoru popř. potrubním systému (viz. “Příslušenství”).

### **b) manuálně:**

Neobsahuje-li Váš přístroj mlhový přimazávač, musíte před každým uvedením do provozu přidat 3 – 5 kapek oleje pro pneumatické nářadí (viz. “Příslušenství”) do vsuvky (Poz. 0470).

Jestliže bylo nářadí na stlačený vzduch více dní mimo provoz musíte přidat před zapnutím přípojky stlačeného vzduchu (Poz. 0470) 5 – 10 kapek oleje (viz. “Příslušenství”).

Ukládejte a skladujte Váš příklepový utahovák v suchých prostorách, kde teplota neklesá pod +10° C.

**Pozor!** Úderník není mazaný přes mlhový přimazávač a musí tedy být odděleně 1 – 2 x ročně promazán. K tomu, abyste to mohli provést musíte kompletně demontovat pouzdro (Poz. 0300).

8. Hledání závad **Pozor: Dbejte prosím na dodržování bezpečnostních předpisů!**  
(viz. 5 ):

Vyvstalé poruchy a možné příčiny:	Opatření:
<b>Šrouby nejdou povolít :</b>	
- Regulace na řídicím pístu (Poz. 0290) je nastavena na příliš málo:	- Zvyšte nastavení regulace vzduchu na řídicím pístu (viz bod 6 "Uvedení do provozu").
- Nástavec je opotřebovaný:	- Nástavec vyměňte.
- Provozní tlak je příliš malý:	- Provozní tlak zvyšte (max. provozní tlak viz. "Technické údaje").
- Nedostatečný výkon kompresoru:	- Použijte výkonnější kompresorové zařízení.
- Příliš malý průměr hadice:	- Použijte správný průměr hadice (doporučený průměr hadice, viz. „Technické údaje“)

9. **Záruční podmínky**

Podmínkou pro uplatnění záruky je vyplněný záruční list, příp. kupní doklad. Na škody, které vznikly neodborným používáním příklepového utahováku 1/2" typ HW 140 L, se záruka nevztahuje. Při dotazech prosíme o sdělení dat jako je datum zakoupení, označení výrobku a číslo.

Schneider Bohemia na příklepový utahovák 1/2" typ HW 140 L záruku:

- **dle data uvedeného v záručním listě.**
- **10 let** na dodávku náhradních dílů.

Ze záruky jsou vyloučeny:

- Rychle opotřebitelné součástky.
- Škody, způsobené přetížením příklepového utahováku.
- Škody, způsobené nesprávným používáním.
- Škody, způsobené nedostatkem údržby.
- Škody, způsobené napadaným prachem.
- Škody, způsobené neupraveným stlačeným vzduchem.

**Při použití jiných než originálních náhradních dílů ztrácíte nárok na uplatnění záruky !**

**LIKVIDACE:**

- Obaly likvidujte obvyklým způsobem jako běžný komunální odpad.
- Znehodnocené, opotřebované a nepoužitelné výrobky předejte k likvidaci některému z našich servisních středisek.

## 10. Příslušenství

Jako hadici stl. vzduchu pro příklepový utahovák doporučujeme:

Hadice Super – Flex 10 x 2,75 mm s rychlospojkou a vsuvkou; délka 5 m	Obj. č. D 730 032
Hadice Super – Flex 10 x 2,75 mm s rychlospojkou a vsuvkou; délka 10 m	Obj. č. D 730 031

Sada oříšků pro příklepový utahovák:

Sada oříšků 1/2"	Obj. č. D 322 268
------------------	-------------------

Jako ochranné pracovní prostředky pro práci s příklepovým utahovákem doporučujeme:

Pracovní rukavice	Obj. č. G 001 009
Ochranné brýle	Obj. č. G 010 125
Chrániče sluchu	Obj. č. B 007 030

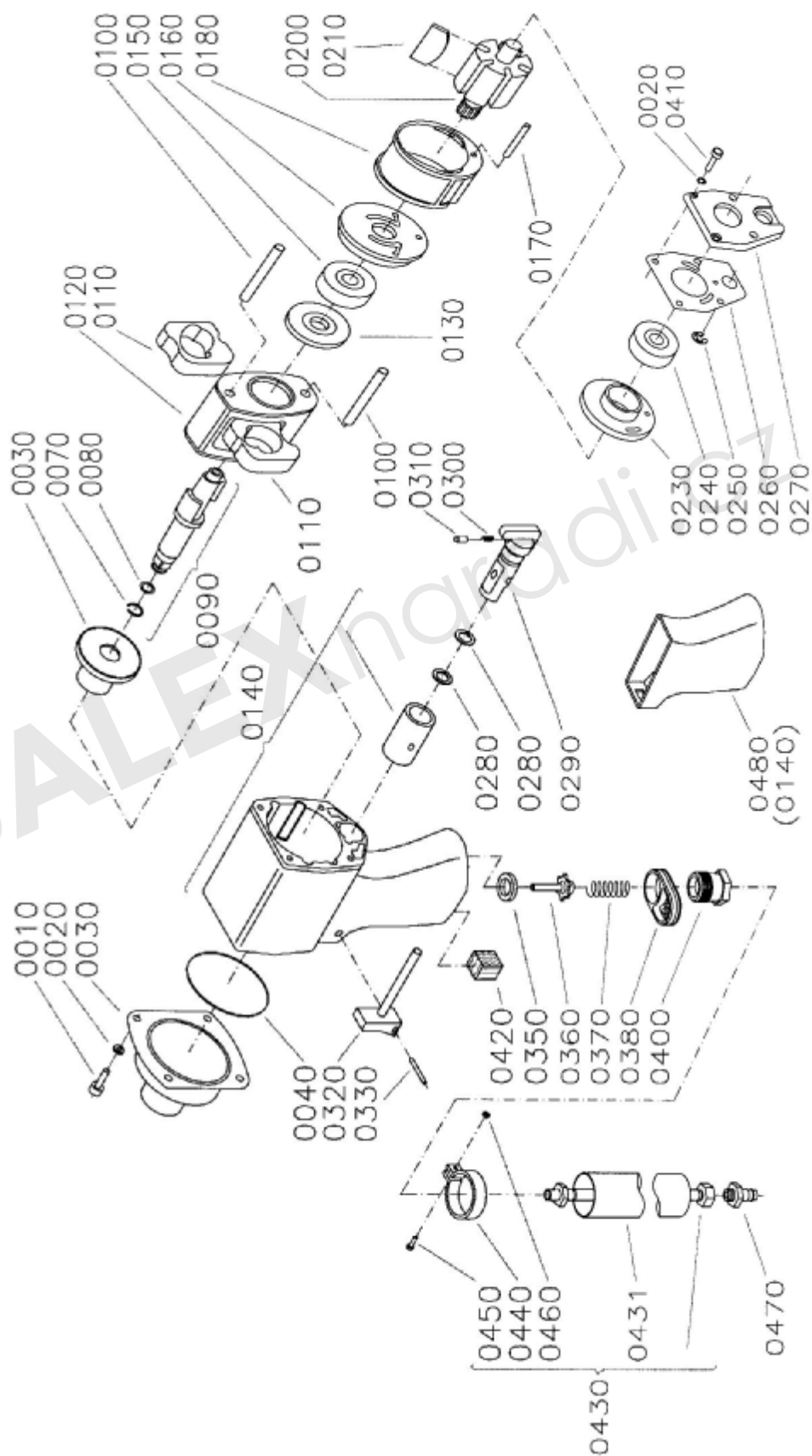
K mazání příklepového utahováku doporučujeme:

Mlhový přimazávač 3/8"	Obj. č. D 323 001
Olej pro pneumatické nářadí (1 l)	Obj. č. B 770 000



## 11. Expluatační náčrves a seznam náhradních dílů

### 11.1 Expluatační náčrves příklepového utahováku 1/2" typ HW 140 L



**11.2 Seznam  
náhradních  
dílů  
příklepového  
utahováku 1/2"  
typ HW 140 L**

<b>Poz.</b>	<b>Obj. č.</b>	<b>Označení</b>	<b>Množ.</b>
0010	G 404 433	Šroub válce M5 x 16,0 – 8.8	4
0020	G 720 708	Pružný kroužek pozink. typ A5	8
0030	G 416 261	Kryt příklepu komplet s pouzdrém	1
0040	G 401 977	O – kroužek 56,0 x 2,0 NBR 70	1
0070	G 416 262	Přídržný kroužek	1
0080	G 416 149	O - kroužek	1
0090	G 416 124	Pohonná hřídel D 26,0 x 93,4	1
0100	G 408 914	Kolík příklepu D 6,25 x 51,9	2
0110	G 408 916	Příklep 50,0 x 39,2 x 14,1	2
0120	G 416 003	Pouzdro příklepu D 55,0 x 46,0	1
0130	G 416 253	Distanční kroužek D 41,0 x 2,5	1
0140	G 416 294	Pouzdro komplet	1
0150	G 401 979	Kuličkové ložisko	1
0160	G 416 263	Kryt ložiska D 57,95 x 14,0 přední	1
0170	G 416 264	Kolík válce DIN 6325 3,5 x 56,5	1
0180	G 416 265	Válec D 57,95 x 38,0	1
0200	G 416 129	Rotor D 37,95 x 74,0	1
0210	G 401 985	Lamely - sada 38,0 x 14,3 x 2,6	1
0230	G 416 130	Kryt ložiska D 57,95 x 12,0 zadní	1
0240	G 407 427	Kuličkové ložisko 6001-ZZ DIN 625	1
0250	G 416 295	Pojistný kroužek	1
0260	G 416 118	Těsnění pouzdra	1
0270	G 416 119	Kryt pouzdra	1
0280	G 411 230	O – kroužek 12,0 x 2,4 NBR 70	2
0290	G 419 120	Řídící píst	1
0300	G 416 121	Pružina 2,5 x 0,5 x 15,0	1
0310	G 404 091	Kolík D 4,0 x 15,0	1
0320	G 416 077	Ovládací páčka D 4,95 x 36,0	1
0330	G 406 804	Upínací kolík DIN 1481 2,0 x 20,0	1
0350	G 416 042	Pouzdro ventilu D 20,0 x 6,4	1
0360	G 416 043	Kolík ventilu L 38,0	1
0370	G 416 255	Pružina 14,9 x 1,3 x 56,5	1
0380	G 416 045	Vedení upotřebeného vzduchu 46,0 x 27,0 x 11,0	1
0400	G 416 256	Redukce přívodu vzduchu 1/2"a x 1/4"i	1
0410	G 406 689	Šroub válce M5 x 20,0 – 8.8	4
0420	G 416 266	Tlumič upotřebeného vzduchu	1
0430	G 416 047	Přívodní/odvodní hadice 1/4"a x 1/4"i komplet	1
0431	G 416 079	Hadice na odvod vzduchu L 620,0	1
0440	G 416 122	Hadicová svorka komplet	1
0450	G 404 930	Šroub válce M3 x 22,0 – 8.8	1
0460	G 401 842	Šestihranná matice DIN 934 M3	1
0470	E 033 222	Vsuvka R 1/4"a	1
0480	G 416 260	Gumový držák modrý	1
Bez obr.	G 880 453	Návod na obsluhu	1