



Návod na obsluhu a údržbu vrtačky typ 3/8" HW 525 L

Obj. č. D 322 642



Prosinec 2002

Vážený zákazníku,
děkujeme Vám za důvěru, kterou jste projevili nám i našim výrobkům. Přečtěte si návod k obsluze, dříve než budete s vrtačkou pracovat. Tento návod k obsluze a údržbě obsahuje důležité pokyny, které jsou nezbytné k bezpečnému a bezporuchovému provozu Vaší vrtačky. Ukládejte proto tento návod vždy u Vaší vrtačky.

Celkové pokyny Doporučujeme: Kontroly, instalace a údržby by měly být prováděny kvalifikovanou osobou a dokumentovány v údržbové knize. Při dotazech uvádějte objednáací číslo Vaší vrtačky.

Používání návodu k obsluze Aby jste mohli rychle a racionálně přečíst návod k obsluze, máme pro vás praktické rady, jak používat tyto symboly. Tyto symboly se nacházejí vedle textů (vztahují se tedy pouze na text vedle), vedle obrázků (vztahují se ke grafice) nebo na začátku stránky (vztahují se k celkovému obsahu stránky).

Pozor: Věnujte těmto symbolům nejvyšší pozornost !

Význam symbolů



Čtení návodu na obsluhu!

Provozovatel je povinen si přečíst návod na obsluhu a údržbu a uživatele tohoto přístroje seznámit s obsahem návodu.



Pozor!

Tento symbol znázorňuje důležitý popis, nebezpečné podmínky, bezpečnostní předpisy.

Bezpodmínečně dodržujte:

Při práci s vrtačkou noste odpovídající ochranný pracovní oděv, zejména pak chrániče sluchu, pokrývku hlavy, ochranné brýle a pracovní rukavice.

Dodržujte bezpečnostní předpisy!

Na výrobek uvedený v tomto návodu se vztahuje smlouva PECA (Protokol k Evropské smlouvě o posuzování shody a akceptaci průmyslových výrobků) platná od 2.7.2002 a výrobcem na něj bylo vystaveno ES prohlášení o shodě.

Obsah

1. Technické údaje
2. Obsah dodávky
3. Obrázek vrtačky
4. Funkce a použití
 - 4.1 Vlastnosti
5. Bezpečnostní předpisy
6. Uvedení do provozu
7. Péče a údržba
8. Hledání závad
9. Záruční podmínky
10. Příslušenství
11. Expluatační nákres a seznam náhradních dílů
 - 11.1 Expluatační nákres vrtačky typ HW 525 L
 - 11.2 Seznam náhradních dílů vrtačky typ HW 525 L

1. Technické údaje

Spotřeba vzduchu:	6	l/s
Počet otáček:	1800	ot./min
Rychloupínací pouzdro max. ø:	10	mm
Max. prac. rozsah pro vrták (do oceli):	10	mm
Max. prac. rozsah pro vrták (do dřeva):	20	mm
Max. provozní tlak:	6,3	bar
Hladina hlučnosti $L_{PA\ 1\ m}$ (vzdálenost 1 m) podle DIN 45 635, část 20:	83,9	dB (A)
Vibrace podle DIN ISO 8662:	2,5	m/s ²
Doporučený Ø hadice (vnitřní):	9	mm
Rozměry (bez hadice) délka x šířka x výška:	183 x 42 x 180	mm
Hmotnost:	1,1	kg

Potřebná kvalita vzduchu:	Vyčištěný, bez kondenzátu s olejovou mlhou. Přes údržbovou jednotku redukčním ventilem s filtrem a mlhovým přimazávačem.
---------------------------	--

Výkonnost kompresoru:	Plnicí množství kompresoru 250 l/min, což odpovídá výkonu mototru 2,2 kW a velikosti vzdušníku 50 l.
-----------------------	--

Nastavitelné hodnoty pro práci:	Nastavitelný pracovní tlak na redukčním ventilu s filtrem 6 barů.
---------------------------------	---

2. Obsah dodávky

- 1 Vrtačka typ HW 525 L
- 1 Návod na obsluhu vrtačky typ HW 525 L

3. Obrázek vrtačky

Poz.	Obj. č.	Označení	Množ.
0020	B 322 230	Rychloupínací pouzdro D = 10 mm	1
0200	G 408 653	Spoušť 21,7 x 13,0	1
0240	G 408 657	Přepínací páčka D 15,0 x 34,5	1
0320	G 411 198	Hadice komplet s hadicí pro odvod upotřebeného vzduchu	1
0340	G 026 008	Vsuvka G 1/4" a	1



4. Funkce a použití

Vrtačka typ HW 525 L je snadno ovladatelné pneumatické nářadí pro řemeslné použití.

Hodí se k vrtání do dřeva, oceli, kovu, umělé hmoty a podobným materiálům v kovo a dřevařském průmyslu a průmyslu zabývajícím se umělými hmotami.

4.1 Vlastnosti

Ergonomicky tvarovaný držák umožňuje neúnavnou práci.

S vhodně umístěnou přepínací páčkou (Poz. 0240) můžete vrtačku nastavit rychle na pravý popř. levý chod. To lze i za provozu.

Hadice pro odvod stl. vzduchu (Poz. 0320) způsobuje extrémní redukce hladiny hluchnosti. Bude zabráněno, aby nedocházelo ke zvýšení špon a prachu při vrtání.

Přes rychloupínací pouzdro (Poz. 0020) je možná rychlá, bezpečná a jednoduchá výměna vrtáku. Dodatečné upínání vrtáků klíčem odpadá.

5. Bezpečnostní předpisy



Chraňte sebe a své okolí dodržováním bezpečnostních předpisů. Předejdete tím možnému nebezpečí úrazu.

- Provozovatel musí zajistit bezpečnost provozu.
- Vrtačku ukládejte z dosahu dětí a domácích zvířat.
- Vrtačku mohou obsluhovat a udržovat pouze poučené osoby. Opravy mohou provádět pouze „kvalifikované“ osoby.
- **Při všech údržbových a opravárenských pracích dbejte, aby :** byla vrtačka odpojena od zdroje stlačeného vzduchu.
- Vrtačku nepoužívejte k jiným účelům, než je určena.
- Maximální provozní tlak nesmí být překročen (viz. „*Technické údaje*“). Nastavení provozního tlaku proveďte pomocí redukčního ventilu s filtrem.
- Jako zdroj energie pro stl. vzduch nepoužívejte žádné plyny.
- Připojení stlačeného vzduchu proveďte přes rychlospojku.
- Nenechávejte běžet při otáčkách naprázdno.
- Nedotýkejte se rotujících částí.
- Při práci s vrtačkou noste odpovídající pracovní oblek , zejména pak chrániče sluchu, pokrývku hlavy, ochranné brýle a pracovní rukavice.
- Používejte pouze originální náhradní díly.
- Opatrně, při práci s vrtačkou v bezprostřední blízkosti, může dojít k přerušení komunikace (hluk).
- Opatrně, při zatížení břemenem dochází k vibracím přístroje, které se přenáší na uživatele. Bezpodmínečně pracujte v pracovních rukavicích.
- Opatrně, za provozu může dojít ke zviření prachu a odvrtaných špon. Odvrtané špony mohou pálit.
- Opatrně, vrták může být po vrtání horký. Hrozí nebezpečí popálenin.
- K práci přistupujte odpočatí a soustředění.
- Ukládejte a skladujte Váše pneumatické nářadí na suchých místech.

6. Uvedení do provozu

Zasadte požadovaný vrták (max. Ø 20 mm při vrtání do dřeva a max. Ø 10 mm při vrtání do oceli) do pouzdra vrtačky.

Pevně usadte vrták a pro jeho zajištění ručně utáhněte rychloupínací pouzdro (pevně). Po utážení pevně a pořádně usazeného vrtáku, proveďte zkoušku.

Nsatavte požadovaný směr otáček na přepínací páčce (Poz. 0240).

F (forward) = pravý chod

R (reverse) = levý chod

Připojení ke zdroji stl. vzduchu provedte pomocí pružné hadice stl. vzduchu s rychlospojkou.

Uzavření rychlospojky:

Při uzavření rychlospojky musíte pouze vsuvku hadice stl. vzduchu (Poz. 0340) zatlačit do rychlospojky. Uzavření nastává automaticky.

Otevření rychlospojky:

Vrtačka bude od hadice stl. vzduchu oddělena tak, že rychlospojku tlačíte směrem k vrtačce a současně odtahujete vnější spojkový kroužek.

Pozor:

Při otevírání rychlospojky pevně stiskněte hadici stl. vzduchu, → “nebezpečí švihnutí hadicí”.

Přiložte vrtačku vrtákem k obráběnému objektu.

Stisknutím spouště (Poz. 0200) a současně lehkým přitlačením proti opracovávanému objektu, bude vrtačka uvedena do provozu.

Chcete-li vyměnit vrták, odpojte vrtačku od zdroje stl. vzduchu.

Nyní můžete vrták vyměnit. Opatrně, použitý vrták může být horký.

7. Údržba a péče

Dodržováním zde uvedených pokynů k údržbě zajistíte tomuto kvalitnímu výrobku dlouhou životnost a bezporuchový provoz. Nářadí okamžitě po použití řádně vyčistěte. Pro dlouhodobou bezporuchovou funkci Vaší vrtačky je nutné pravidelné mazání nářadí. Následující možnosti při mazání:

a) **přes mlhový přimazávač:**

Kompletní údržbová jednotka obsahuje mlhový přimazávač a je umístěn na kompresoru popř. potrubním systému (viz. “Příslušenství”).

b) **přes hadicový přimazávač:**

V bezprostřední blízkosti nářadí (vzdálenost cca. 50 cm) se instaluje hadicový přimazávač, který nástroj dostatečně zásobuje olejem. (viz. “Příslušenství”).

c) **manuálně:**

Jestliže ve Vašem zařízení není namontována ani údržbová jednotka ani vpouštění oleje do vedení, musíte před každým uvedením nářadí na stlačený vzduch do provozu přidat do přípojky stlačeného vzduchu 3 - 5 kapek oleje.

Jestliže bylo nářadí na stlačený vzduch více dní mimo provoz musíte přidat před zapnutím přípojky stlačeného vzduchu 5 – 10 kapek oleje.

Skladujte vrtačku v suchých prostorách, kde teplota neklesá pod +10° C.

**8. Hledání závad Pozor: Dbejte prosím na dodržování bezpečnostních předpisů!
(viz. 5):**

Vyvstalé poruchy a možné příčiny:	Opatření:
Vrtačka pracuje neuspokojivě:	
- Vrták je opotřebovaný nebo ulomený:	- Vrták nabrušte nebo vyměňte.
- Je vložen špatný vrták:	- Použijte vhodný vrták s ohledem na materiál.
- Provozní tlak je příliš malý:	- Zvyšte provozní tlak (max. provozní tlak viz. "Technické údaje").
- Kompresorové zařízení je nedostačující :	- Použijte silnější kompresorové zařízení.
- Příliš malý průměr hadice:	- Použijte správný průměr hadice (doporučený průměr hadice viz. „Technické údaje“)

9. Záruční podmínky

Podkladem pro nároky ze záruky je úplně vyplněná záruční karta, příp. kupní doklad. Na škody, které vznikly neodborným používáním vrtačky, se záruka nevztahuje. Při dotazech prosíme o sdělení dat jako je datum zakoupení, označení výrobku a číslo.

Schneider Bohemia poskytuje na vrtačku typ HW 525 L záruku:

- **dle údaje uvedeného v záručním listě.**
- **10 let** na dodávku náhradních dílů.

Ze záruky jsou vyloučeny:

- Rychle opotřebitelné součástky.
- Škody, způsobené přetížením vrtačky.
- Škody, způsobené nesprávným používáním.
- Škody, způsobené nedostatkem údržby.
- Škody, způsobené napadaným prachem.
- Škody, způsobené neupraveným stl. vzduchem.

Při použití jiných než originálních náhradních dílů ztrácíte nárok na uplatnění záruky !

LIKVIDACE:

- Obaly likvidujte obvyklým způsobem jako běžný komunální odpad.
- Znehodnocené, opotřebované a nepoužitelné výrobky předejte k likvidaci některému z našich servisních středisek.

10. Příslušenství

Jako tlakovou hadici pro práci s vrtačkou doporučujeme:

Hadice Super – Flex 10 x 2,75 mm s rychlospojkou a vsuvkou; délka 5 m	Obj. č. D 730 032
Hadice Super – Flex 10 x 2,75 mm s rychlospojkou a vsuvkou; délka 10 m	Obj. č. D 730 031

Jako rychloupínací pouzdro pro práci s vrtačkou doporučujeme

Rychloupínací pouzdro typ SSBF 3/8"	Obj. č. B 322 230
-------------------------------------	-------------------

Jako ochranné pracovní prostředky pro práci s vrtačkou doporučujeme:

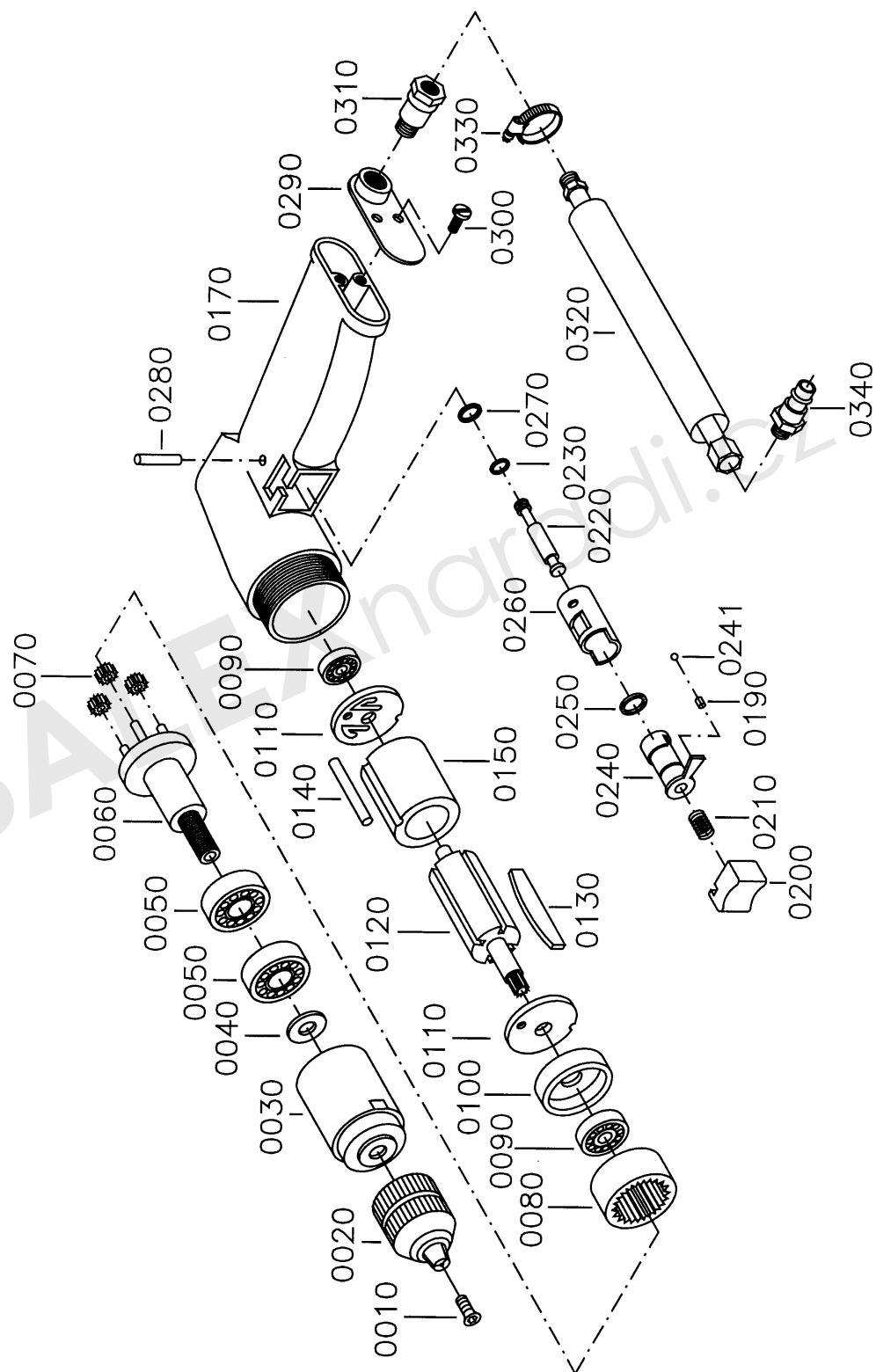
Pracovní rukavice	Obj. č. G 001 009
Ochranné brýle	Obj. č. G 010 125
Chrániče sluchu	Obj. č. B 007 030

K mazání vrtačky doporučujeme:

Mlhový přimazávač 1/2"	Obj. č. D 423 001
Precizní-hadicový přimazávač R 3/8"i	Obj. č. D 640 072
Olej pro pneumatické nářadí (1 l)	Obj. č. B 770 000

11. Expluatační náčres a seznam náhradních dílů

11.1 Expluatační náčres vrtačky typ HW 525 L



**11.2 Seznam
náhradních
dílů vrtačky
typ HW 525 L**

Poz.	Obj. č.	Označení	Množ.
0010	G 424 041	Šroub M 5 x 20	1
0020	B 322 230	Rychloupínací pouzdro D = 10 mm	1
0030	G 407 252	Planetové pouzdro SW 38,3	1
0040	G 407 395	Rozpěrná podložka Da 17,0 x 2,8	1
0050	G 407 253	Kuličkové ložisko 6201-Z DIN 625	2
0060	G 407 256	Planetová pohonná hřídel D 25,4	1
0070	G 408 642	Planetové ozubené kolečko	3
0080	G 408 643	Pouzdro ozubeného kola D 33,3 x 18,1	1
0090	G 407 260	Kuličkové ložisko 626 DIN 625	2
0100	G 408 669	Víčko ložiska D 33,3 x 8,6	1
0110	G 407 667	Koncová deska Da 33,3 x 3,0	2
0120	G 408 646	Rotor D 21,5 x 70,0	1
0130	G 408 647	Lamely-sada 38,0 x 8,3 x 1,5	1
0140	G 407 672	Kolík válce DIN 7; 2,5 x 55,5	1
0150	G 407 264	Válec D 33,3 x 38,1	1
0170	G 408 662	Tělo	1
0190	G 407 284	Gumová pružina D 2,5 x 2,5	1
0200	G 408 653	Spoušť 21,7 x 13,0	1
0210	G 408 668	Pružina 9,7 x 0,7 x 14,2	1
0220	G 408 654	Kolík ventilu 8,0 x 54,0	1
0230	G 408 177	O – kroužek 3,8 x 1,9 NBR 70	1
0240	G 408 657	Přepínací páčka D 15,0 x 34,5	1
0241	G 408 671	Ocelová kulička D = 2,5 mm	1
0250	G 405 156	O – kroužek 9,5 x 1,9 NBR 70	1
0260	G 408 659	Pouzdro ventilu D 17,7 x 31,0	1
0270	G 406 645	O – kroužek 13,5 x 2,4 NBR 70	1
0280	G 408 661	Upínací kolík DIN 1481; 2,5 x 24,0	1
0290	G 408 664	Vedení upotřebeného vzduchu 45,5 x 25,5 oválné	1
0300	G 407 410	Šroub L 9,4	2
0310	G 408 666	Šroub přívodu vzduchu 1/4"i x 40,0	1
0320	G 411 198	Hadice komplet s hadicí pro odvod upotřebeného vzduchu	1
0330	E 770 217	Šroubovací svorka 16 – 25 mm	1
0340	G 026 008	Vsuvka G 1/4" a	1
	G 880 428	Návod na obsluhu	1