

Návod na obsluhu a údržbu stopkové brusky – sada **Standard**

Obj. č. D 322 301



Vážený zákazníku,
děkujeme Vám za důvěru, kterou jste projevili nám i našim výrobkům. Přečtěte si návod k obsluze, dříve než budete se stopkovou brusku pracovat. Tento návod k obsluze a údržbě obsahuje důležité pokyny, které jsou nezbytné k bezpečnému a bezporuchovému provozu Vaší stopkové brusky. Ukládejte proto tento návod vždy u Vaší stopkové brusky.

Celkové pokyny Doporučujeme: Kontroly, instalace a údržby by měly být prováděny kvalifikovanou osobou a dokumentovány v údržbové knize. Při dotazech uvádějte objednávací číslo Vaší úhlové stopkové brusky.

Používání návodu k obsluze Aby jste mohli rychle a racionálně přečíst návod k obsluze, máme pro vás praktické rady, jak používat tyto symboly. Tyto symboly se nacházejí vedle textů (vztahují se tedy pouze na text vedle), vedle obrázků (vztahují se ke grafice) nebo na začátku stránky (vztahují se k celkovému obsahu stránky).

Pozor: Věnujte těmto symbolům nejvyšší pozornost!

Význam symbolů



Čtení návodu na obsluhu!

Provozovatel je povinen si přečíst návod na obsluhu a údržbu a uživatele tohoto přístroje seznámit s obsahem návodu.



Pozor!

Tento symbol znázorňuje důležitý popis, nebezpečné podmínky, bezpečnostní předpisy.

Na výrobek uvedený v tomto návodu se vztahuje smlouva PECA (Protokol k Evropské smlouvě o posuzování shody a akceptaci průmyslových výrobků) platná od 2.7.2002 a výrobcem na něj bylo vystaveno ES prohlášení o shodě.

Důležitá upozornění:

Při práci se stopkovou brusku noste odpovídající pracovní oděv, zejména pak chrániče sluchu , pokrývku hlavy, ochranné brýle, pracovní rukavice a dýchací masku.

Dodržujte bezpečnostní předpisy!

Obsah

1. Technické údaje
2. Obsah dodávky
3. Obrázek stopkové brusky
4. Funkce a použití
 - 4.1 Vlastnosti
5. Bezpečnostní předpisy
6. Uvedení do provozu
7. Péče a údržba
8. Hledání závad
9. Záruční podmínky
10. Příslušenství
11. Expluatační nákres a seznam náhradních dílů
 - 11.1 Expluatační nákres stopkové brusky
 - 11.2 Seznam náhradních dílů stopkové brusky

1. Technické údaje

Max. počet otáček:	22000	ot./min
Spotřeba vzduchu:	250 - 340	l/min
Upnutí náradí Ø:	3 a 6	mm
Max. provozní tlak:	6,3	bar
Hladina hluchosti L_{PA} 1 m (vzdálenost 1 m) podle DIN 45 635, část 20:	105	dB (A)
Vibrace:	3,3	m/s ²
Doporučený průměr hadice (vnitřní):	9	mm
Rozměry: šířka x hloubka x výška:	195 x 40 x 65	mm
Hmotnost:	0,6	kg

Potřebná kvalita vzduchu:	Bez kondenzátu, vyčištěný. Přes údržbovou jednotku s redukčním ventilem, filtrem a mlhovým přimazávačem.
---------------------------	--

Výkonnost kompresoru:	Plnicí výkon kompresoru alespoň 300 l/min, což odpovídá výkonu motoru od 2,2 kW.
-----------------------	--

Nastavené hodnoty pro práci:	Nastavitelný pracovní tlak na redukčním ventilu s filtrem 6 bar.
------------------------------	--

2. Obsah dodávky

- 1 Stopková bruska
- 2 Montážní klíče
- 1 Upnutí náradí 3 mm
- 1 Upnutí náradí 6 mm
- 5 Brusné kolíky ø 3 mm s dříkem
- 5 Brusné kolíky ø 6 mm s dříkem
- 1 Umělohmotný kufřík
- 1 Návod na obsluhu stopkové brusky – sada Standard

3. Obrázek stopkové brusky

Poz.	Obj. č.	Označení	Množ.
0040	G 404 196	Ovládací páčka 80,0 x 21,8 x 3,2	1
0080	G 404 191	Regulace D 14,0 x 20,7	1
0280	G 404 173	Upnutí nářadí 6 mm	1
0290	G 404 172	Upínací matice D 20,5 x 16,7 SW 19	1



4. Funkce a použití

Stopková bruska je ruční pneumatické otáčivé brusné nářadí pro řemeslné použití.

Hodí se pro práci jako broušení, odhroťování, odrezování a frézování.

4.1 Vlastnosti

Stopková bruska je velmi snadno ovladatelná. Její nepatrná hmotnost, tak jako kompaktní provedení umožňuje i na těžko přístupných místech neúnavnou práci.

Díky pojistné páčce v ovládací páčce (Poz. 0040) bude při odložení stopkové brusky zajištěna bezpečnost tak, aby byl přístroj chráněn před neúmyslným spuštěním. To zajišťuje uživateli maximální bezpečnost.

Díky použití upínání nářadí 3 popř. 6 mm můžete použít sériové brusné kolíky. Nejsou nutné zvláštní velikosti.

Požadovaného otáčivého momentu lze dosáhnout tak, že ho nastavíte regulátorem (Poz. 0080).

Upotřebený vzduch je odváděn na zadní straně přístroje a zajišťuje tak, aby nedocházelo ke zviření prachu. To zajišťuje maximální bezpečnost.

Brusné kolíky můžete snadno a rychle vyměnit.

5. Bezpečnostní předpisy



Chraňte sebe a své okolí dodržováním bezpečnostních předpisů. Předejdete tím možnému nebezpečí úrazu.

- Provozovatel musí zajistit bezpečnost provozu.
- Chraňte před dětmi a domácími zvířaty, je-li přístroj v provozu .
- Stopkovou brusku ukládejte z dosahu dětí.
- Stopkovou brusku nepoužívejte v místnostech, kde hrozí nebezpečí exploze.
- Pozor na hořlavé materiály, při broušení může dojít k jiskření.
- Stopkovou brusku mohou obsluhovat a udržovat pouze poučené osoby. Opravy mohou provádět pouze „kvalifikované“ osoby.
- **Při údržbových nebo opravných pracích dbejte, aby:**
 - byla stopková bruska odpojena od zdroje stl. vzduchu.
 - Stopkovou brusku nepoužívejte k jiným účelům než je určena.
 - Nastavení maximálního provozního tlaku nesmí být překročeno (viz. „Technické údaje“). Nastavení pracovního tlaku musí být provedeno přes redukční ventil s filtrem.
 - Jako zdroj energie stl. vzduchu nepoužívejte žádné plyny.
 - Připojení stl. vzduchu proveďte přes rychlospojku.
 - Nenechávejte běžet při plných otáčkách naprázdno.
 - Nedotýkejte se rotujících částí.
 - Při práci se stopkovou bruskou noste odpovídající pracovní oděv, zejména pak chrániče sluchu, pokrývku hlavy, ochranné brýle, pracovní rukavice a ochrannou masku.
 - Používejte pouze originální náhradní díly.
 - Pro práci s přístrojem používejte originální brusné kolíky.
 - Opatrně, při práci může dojít v bezprostřední blízkosti se stopkovou brusku k přerušeni komunikace (hluk).
 - Opatrně, při zatížení břemenem dochází k vibracím přístroje, které se přenáší na uživatele. Bezpodmínečně pracujte v pracovních rukavicích.
 - Opatrně, za provozu může dojít ke zvíření prachu.
 - K práci přistupujte odpočatí a soustředění.

6. Uvedení do provozu

Upínací matici (Poz. 0290) s pomocí obou montážních klíčů (Poz. 0310) povolte (směrem doprava) a nasadte požadovaný brusný kolík do upnutí náradí (Poz. 0280).

Upínací matici (Poz. 0290) s pomocí obou montážních klíčů (Poz. 0310) utáhněte (směrem doleva).

Připojení ke zdroji stl. vzduchu provedte pomocí pružné hadice stl. vzduchu s rychlospojkou.

Uzavření rychlospojky:

Při uzavření rychlospojky musíte pouze vsuvku hadice stl. vzduchu zatlačit do rychlospojky. Uzavření nastává automaticky.

Otevření rychlospojky:

Stopková bruska bude od hadice stl. vzduchu oddělena tak, že rychlospojku tlačíte směrem k brusce a současně odtahujete vnější spojkový kroužek.

Pozor:

Při otevření rychlospojky vždy pevně stiskněte hadici stl. vzduchu, → "nebezpečí švihnutí hadicí".

Otáčením regulátoru (Poz. 0080) můžete nastavit požadovaný počet otáček.

Otáčení doprava = minimální otáčky (malé množství vzduchu)

Otáčení doleva = maximální otáčky (velké množství vzduchu)

Přiložte stopkovou brusku k obráběnému objektu.

Položením jistící páčky a stiskem ovládací páčky bude stopková bruska uvedena do provozu.

Důležité: Před výměnou brusných kolíků odpojte přístroj od zdroje stlačeného vzduchu.

Při výměně brusných kolíků, musíte upínací matici (Poz. 0290) s pomocí obou montážních klíčů (Poz. 0310) uvolnit (směrem doprava) a brusné kolíky vyndat.

Je-li brusný kolík v upnutí náradí (Poz. 0280) správně zaveden, musíte ho s pomocí obou montážních klíčů (Poz. 0310) zajistit (směrem vlevo) přes upínací matici (Poz. 0290).

7. Údržba a péče

Dodržováním zde uvedených pokynů k údržbě zajistíte tomuto kvalitnímu výrobku dlouhou životnost a bezporuchový provoz. Nářadí okamžitě po použití řádně vyčistěte. Pro dlouhodobou bezporuchovou funkci Vaší stopkové brusky je nutné pravidelné mazání nářadí. Následující možnosti při mazání:

a) přes mlhový přimazávač:

Kompletní údržbová jednotka obsahuje mlhový přimazávač a je umístěna na kompresoru popř. potrubním systému (viz. "Příslušenství").

b) přes hadicový přimazávač:

v bezprostřední blízkosti nářadí (odstup cca. 50 cm) se nainstaluje vpouštění oleje do vedení, které zásobuje nářadí dostatkem oleje.

c) manuálně:

Jestliže ve Vašem zařízení není namontována ani údržbová jednotka ani vpouštění oleje do vedení, musíte před každým uvedením nářadí na stlačený vzduch do provozu přidat do přípojky stlačeného vzduchu 3 - 5 kapek oleje.

Jestliže bylo nářadí na stlačený vzduch více dní mimo provoz musíte přidat před zapnutím přípojky stlačeného vzduchu 5 – 10 kapek oleje.

Skladujte své nářadí a zařízení na stlačený vzduch jen na suchých místech kde teplota neklesá pod + 10°C.

8. Hledání závad

Pozor: Dbejte prosím na dodržování bezpečnostních předpisů (viz.5) :

Vyvstalé poruchy a možné příčiny:	Opatření:
Stopková bruska nepracuje správně:	
- Regulátor (Poz. 0080) je nastaven na příliš málo:	- Zvyšte nastavení regulátoru (viz. "Uvedení do provozu").
- Brusný kolík je opotřebovaný:	- Brusný kolík vyměňte.
- Příliš malý provozní tlak:	- Provozní tlak zvyšte (max. provozní tlak viz. "Technické údaje").
- Nedostatečný výkon kompresoru:	- Použijte výkonnější kompresorové zařízení.
- Příliš malý průměr hadice:	- Použijte správný průměr hadice (doporučený průměr hadice viz. „Technické údaje“)

9. Záruční podmínky

Podkladem pro uplatnění záruky je vyplněný záruční list, příp. kupní doklad. Na škody, které vznikly neodborným používáním stopkové brusky, se záruka nevztahuje. Při dotazech prosíme o sdělení dat jako je datum zakoupení, označení výrobku a číslo.

Schneider Bohemia poskytuje na stopkovou brusku – sada Standard záruku:

- **dle údaje uvedeného v záručním listě.**
- **10 let** na dodávku náhradních dílů.

Ze záruky jsou vyloučeny:

- Rychle opotřebitelné součástky.
- Škody, způsobené přetížením stopkové brusky.
- Škody, způsobené nesprávným používáním.
- Škody, způsobené zanedbáním údržby.
- Škody, způsobené napadaným prachem.
- Škody, způsobené nedostatečně upraveným stl. vzduchem.

Při použití jiných než originálních náhradních dílů ztrácíte nárok na uplatnění záruky !

Likvidace:

- Obaly likvidujte obvyklým způsobem jako běžný komunální odpad.
- Znehodnocené, opotřebované a nepoužitelné výrobky předejte k likvidaci některému z našich servisních středisek

10. Příslušenství

Jako tlakovou hadici pro stopkovou brusku doporučujeme:

Hadice Super – Flex 10 x 2,75 mm s rychlospojkou a vsuvkou; délka 5 m	Obj. č. D 730 032
Hadice Super – Flex 10 x 2,75 mm s rychlospojkou a vsuvkou; délka 10 m	Obj. č. D 730 031

Jako příslušenství pro práci se stopkovou bruskou doporučujeme:

5 brusné kolíky ø 3 mm s dříkem 5 brusné kolíky ø 6 mm s dříkem	Obj. č.. B 322 525
4 brusné válečky ø 9, 12, 18, 25 mm pro dřík ø 6 mm a po 1 brusném kotoučku	Obj. č. B 322 500

Jako ochranné prostředky pro práci se stopkovou bruskou doporučujeme:

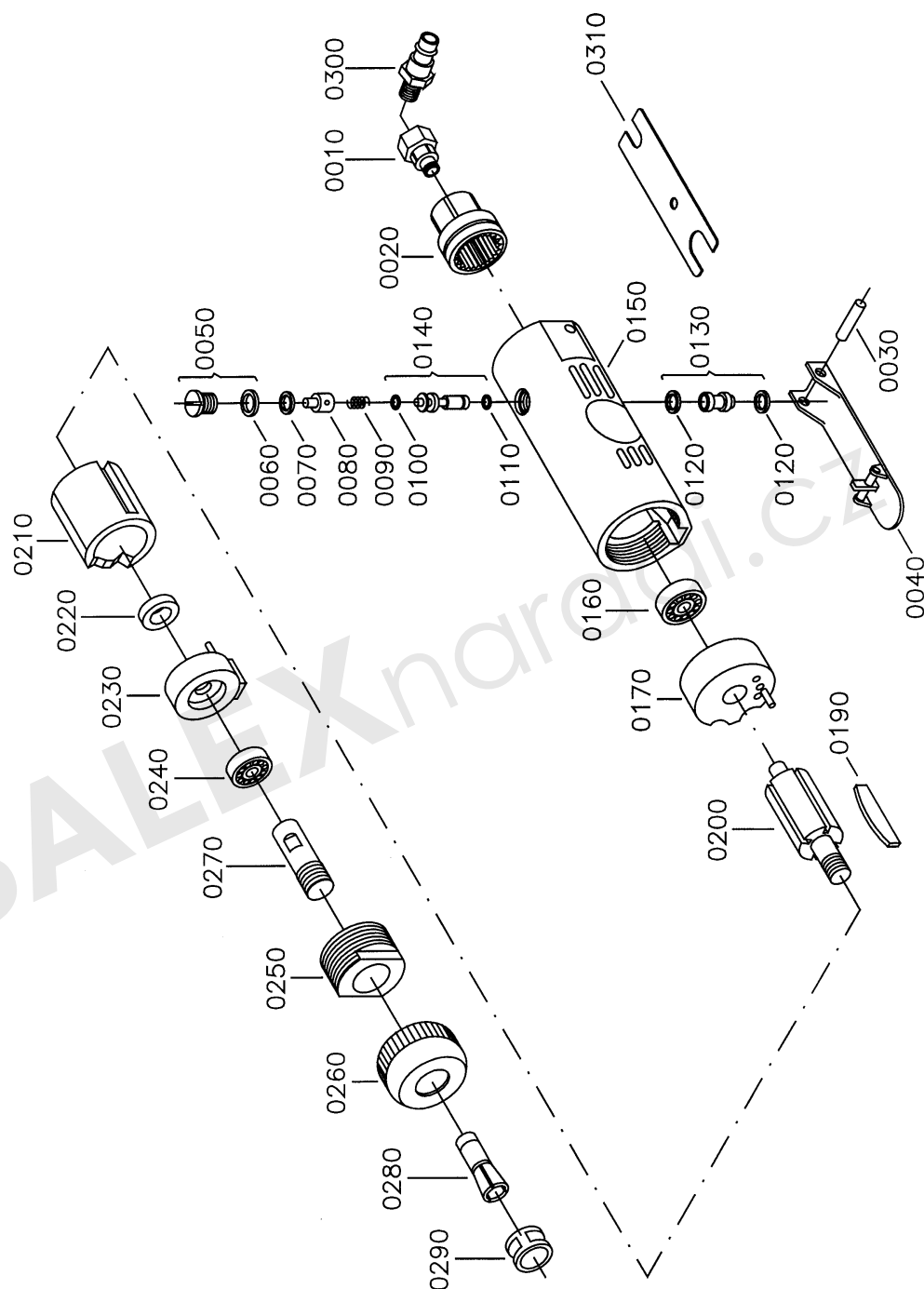
Pracovní rukavice	Obj. č. G 001 009
Ochranné brýle	Obj. č. G 010 125
Chrániče sluchu	Obj. č. B 007 030

K mazání stopkové brusky doporučujeme:

Mlhový přimazávač 1/2"	Obj. č. D 423 001
Olej pro pneumatické nářadí (1 l)	Obj. č. B 770 000

11. Expluatační náčrsek a seznam náhradních dílů

11.1 Expluatační náčrsek stopkové brusky



**11.2 Seznam
náhradních
dílů stopkové
brusky**

Poz.	Obj. č.	Označení	Množ.
0010	G 404 201	Šroub přívodu vzduchu 1/4" a x 1/4"i	1
0020	G 404 198	Objímka odvodu vzd. D 33,0 x 17,2	1
0030	G 405 794	Upínací kolík DIN 1481; 3,0 x 24,0	1
0040	G 404 196	Ovládací páčka 80,0 x 21,8 x 3,2	1
0050	G 404 188	Uzavírací šroub D 12,5 x 13,6	1
0060	G 404 189	O – kroužek 10,5 x 2,8 NBR 70	1
0070	G 404 101	O – kroužek 7,0 x 2,0 NBR 70	1
0080	G 404 191	Regulace D 14,0 x 20,7	1
0090	G 420 158	Tlaková pružina 6,2 x 0,6 x 14,0	1
0100	G 404 190	O – kroužek 5,5 x 1,9 NBR 70	1
0110	G 408 793	O – kroužek 4,5 x 1,8 NBR 70	1
0120	G 405 156	O – kroužek 9,5 x 1,9 NBR 70	2
0130	G 404 195	Pouzdro ventilu D 14,0 x 15,0	1
0140	G 420 159	Kolík ventilu 10,0 x 26,5 komplet	1
0150	G 404 187	Pouzdro D 41,0 x 112,0	1
0160	G 404 186	Kuličkové ložisko 626-ZZ DIN 625	1
0170	G 404 185	Kryt rotoru zadní s kolíkem	1
0190	G 404 184	Lamely – sada 37,8 x 8,0 x 1,5	1
0200	G 420 160	Rotor D 21,4 x 74,5	1
0210	G 404 181	Válec D = 33,0 x 38,2	1
0220	G 404 182	Distanční kroužek 10,0 x 13,0 x 2,9	1
0230	G 420 161	Kryt rotoru přední s kolíkem	1
0240	G 404 178	Kuličkové ložisko 6000-ZZ DIN 625	1
0250	G 404 175	Upínací matice	1
0260	G 404 174	Krycí víčko	1
0270	G 404 176	Vřeteno D 15,8 x 43,5 SW 14	1
0280	G 404 173	Upnutí nářadí 6 mm	1
0281	G 404 202	Upnutí nářadí 3 mm	1
0290	G 404 172	Upínací matice D 20,5 x 16,7 SW 19	1
0300	E 700 213	Vsuvka R 1/4" a	1
0310	G 404 171	Montážní klíče SW 19 / SW 14	2
	G 880 415	Návod na obsluhu	1